



FONDS POUR LA LARGE BANDE

GUIDE DE CARTOGRAPHIE

pour l'appel de demandes de financement
du 9 avril 2026



Guide de cartographie pour l'appel de demandes du Fonds pour la large bande du 9 avril 2026

Table des matières

1. Outils cartographiques pour le quatrième appel.....	4
2. Carte de référence pour le quatrième appel	4
2.1. Couches cartographiques de référence pour le quatrième appel	4
2.2. Panneaux interactifs de la carte de référence pour le quatrième appel.....	5
3. Outil cartographique d'admissibilité	6
3.1. Création de cartes pour divers types de projets à l'aide de l'outil	8
3.1.1. Projets relatifs à l'objectif du service universel.....	8
3.1.2. Projets relatifs aux CDS.....	8
3.2. Flux de travail de l'Outil cartographique d'admissibilité.....	9
4. Accès à l'Outil cartographique d'admissibilité.....	10
4.1. Emplacement.....	10
4.2. Vous avez déjà un compte ou s'inscrire	11
4.3. Choisir votre fournisseur de connexion fiable.....	11
4.4. Se connecter	11
5. La page du portail.....	12
6. La page de l'Outil cartographique d'admissibilité	13
6.1. Télécharger des fichiers	13
7. Dessiner la couverture	15
7.1. Groupes	16
7.1.1. Ajouter des groupes	17
7.1.2. Changer le groupe actif	17
7.1.3. Modifier les métadonnées du groupe.....	17
7.1.4. Modifier la visibilité du groupe	18
7.1.5. Supprimer le groupe	18

Version 1.0

7.2. Icônes de la barre d'outils	18
7.2.1. Voir/Naviguer sur la carte	19
7.2.2. Basculer le mode édition.....	19
7.2.3. Supprimer une forme	19
7.2.4. Dessiner une forme à main levée	19
7.2.5. Dessiner une forme radiale	20
7.2.6. Sélectionner des routes affichées pour générer des formes	20
7.2.7. Effacer une partie d'une forme ou d'une route affichée	21
8. Dessiner des sites	22
8.1. Attributs du site	22
8.2. Verrouiller les sites	23
8.3. Déplacer les sites	24
8.4. Supprimer les sites	24
9. Dessiner les routes	24
9.1. Remodeler les routes pour suivre des chemins câblés	25
9.2. Attributs de la route	26
9.3. Verrouiller les routes	27
9.4. Supprimer les routes	27
10. Terminer la couverture	27
10.1. Révision de la couverture	27
10.2. Ma liste de couvertures	28
10.2.1. Ma liste de couverture - Statut.....	29
10.2.2. Ma liste de couvertures - Actions.....	29
11. Dépannage	30

1. Outils cartographiques pour le quatrième appel

Le Conseil de la radiodiffusion et des télécommunications canadiennes (CRTC) a rendu disponibles deux outils essentiels pour vous permettre d'évaluer l'admissibilité cartographique et de préparer des cartes de projet pour vos demandes au Fonds pour la large bande :

- **Carte de référence pour le quatrième appel** : Cette carte Web interactive et publique illustre les régions admissibles au financement et fournit des renseignements sur les collectivités pour vous permettre de déterminer les emplacements possibles des projets.
- **Outil cartographique d'admissibilité** : Conçu pour la création de cartes de projet, cet outil permet de guider les utilisateurs tout au long du processus de cartographie. Il est expliqué dans la section 3 ainsi que dans les sections suivantes

2. Carte de référence pour le quatrième appel

2.1. Couches cartographiques de référence pour le quatrième appel

Les couches de données cartographiques suivantes se trouvent sur la [carte de référence pour le quatrième appel](#) :

- **Routes admissibles** : Segments de route admissibles.
Ces segments de routes représentent un ou plusieurs ménages qui ne disposent pas d'un service terrestre répondant à l'objectif du service universel pour les services d'accès Internet à large bande dans une zone géographique admissible.
- **Routes admissibles, mais financées** : Segments de route financés pour un service d'accès Internet haute vitesse à large bande.
Ces segments de routes représentent un ou plusieurs ménages qui ne disposent pas d'un service terrestre répondant à l'objectif du service universel pour les services d'accès Internet à large bande dans une zone géographique admissible. Ces segments sont financés pour de tels services.
- **CDS admissibles** : Collectivités dépendantes des satellites.
Les collectivités dépendantes des satellites (CDS) désignent des collectivités qui dépendent de la capacité de transport par satellite pour un ou plusieurs services de télécommunication (p. ex. les services vocaux, sans fil fixes et Internet).
- **CDS admissibles, mais financées** : Collectivités dépendantes des satellites financées pour l'infrastructure de transport terrestre.
Les collectivités qui dépendent de la capacité de transport par satellite pour un ou plusieurs services de télécommunications (p. ex. les services vocaux, sans fil fixes et Internet) et qui sont financées pour l'infrastructure de transport terrestre.

- CLOSM** : Communauté de langue officielle en situation minoritaire (source : [Langues officielles et communautés](#)).
 Des groupes de personnes dont la langue officielle de préférence n'est pas la langue de la majorité dans leur province ou leur territoire, telle que définie par Patrimoine canadien.
- Collectivités** : Noms de lieux géolocalisés au Canada (source : [Noms de lieux géolocalisés au Canada](#)).
 Collectivités qui comprennent des grandes et petites villes, villages, communautés des Premières Nations, petits hameaux, etc., définies par Innovation, Sciences et Développement économique Canada (ISDE).
- SDR** : Subdivision de recensement (source : [Subdivision de recensement](#)).
 Municipalités ou régions considérées comme équivalents municipaux à des fins statistiques, telles que définies par Statistique Canada.

2.2. Panneaux interactifs de la carte de référence pour le quatrième appel

La [carte de référence pour le quatrième appel](#) comporte quatre panneaux interactifs principaux : le panneau d'interface cartographique, le panneau de recherche, le panneau de légende ainsi que le panneau de données et de sélection. Cette section décrit les panneaux interactifs et la façon de les utiliser.

Pour obtenir des conseils plus détaillés sur l'utilisation des outils CartoVista, veuillez consulter le [Centre d'aide CartoVista](#) (en anglais seulement).

The screenshot displays the CartoVista interface for the Yukon region. The map shows various geographical features and data points. A legend on the right side lists several layers, including 'Collectivités dépendantes des satellites admissibles (CDS) (9)', 'Route admissibles', and 'Subdivision de recensement (SDR)'. A data table at the bottom left provides details for the selected CDS entities.

Nom de la CDS	Numéro de la CDS	Prov/Terr
Baker Lake	7 920	NU
Rankin Inlet	7 921	NU
Anivat	7 922	NU
Whale Cove	7 923	NU
Chesterfield Inlet	7 924	NU

Panneau de l'interface de la carte (en haut à gauche)

- **Fenêtre d'affichage de la carte** : La fenêtre d'affichage de la carte est l'emplacement où vous pouvez voir et interagir avec la carte. Vous pouvez cliquer et glisser dans la fenêtre d'affichage de la carte pour vous déplacer sur la carte, ou utiliser la barre de défilement pour effectuer un zoom avant ou arrière.
- **Barre d'outils cartographiques** : La barre d'outils située dans le coin supérieur gauche de l'interface cartographique contient des outils cartographiques qui peuvent être utilisés pour interagir, contrôler et sélectionner des objets dans l'interface cartographique.

Panneau de renseignements (en haut à droite)

- **Recherche** : Le panneau de renseignements affiche une liste d'objets sélectionnés. Des renseignements supplémentaires pour chaque objet sont affichés lorsque l'on clique sur le nom de l'objet.

Panneau de légende (en bas à droite)

- **Légende** : Le panneau de légende permet de consulter les symboles associés aux objets trouvés sur la carte. Il permet également d'afficher ou masquer une couche dans l'interface de la carte en cochant les cases situées à côté de chaque couche.

Panneau de données et de sélection (en bas à gauche)

- **Données** : Le panneau de données permet de visualiser l'ensemble des données pour chaque couche de la carte. Sélectionnez la couche qui vous intéresse dans la liste déroulante en cliquant sur le nom de la couche. Le panneau de données indique le nombre total d'objets de la couche sélectionnée entre parenthèses.
- **Sélection** : Le panneau de sélection permet d'afficher la liste des objets cartographiques sélectionnés. Le panneau Sélection indique le nombre total d'objets sélectionnés entre parenthèses.

3. Outil cartographique d'admissibilité

Le CRTC s'est associé à ISDE pour créer l'[Outil cartographique d'admissibilité](#) pour les demandeurs au programme du Fonds pour la large bande du CRTC. Il a été utilisé auparavant pour le programme du Fonds pour la large bande universelle d'ISDE et a depuis été adapté pour le CRTC. Le lien propre au CRTC vous mènera à une version de l'outil destinée aux demandeurs.

Vous devez utiliser l’Outil cartographique d’admissibilité pour créer les cartes nécessaires pour votre demande de financement. Pour un projet de services d’accès Internet à large bande filaires, un filtre d’admissibilité peut être appliqué dans l’Outil cartographique d’admissibilité. Il vous permet de présenter des demandes fructueuses qui tiennent pleinement compte du financement existant et d’assurer une utilisation efficace des fonds, en évitant le chevauchement entre projets ou entre sources de financement avant de présenter la demande.

Cet outil détermine :

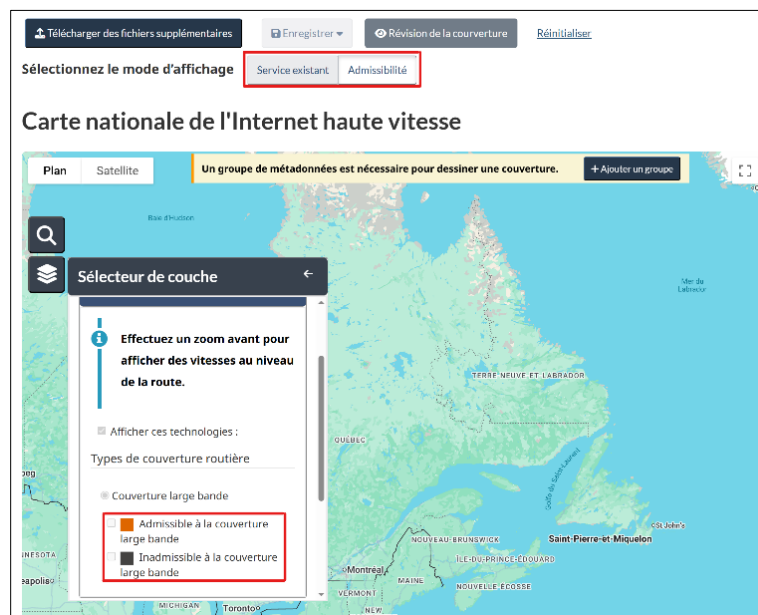
- **Les zones admissibles à la large bande** : Zones géographiques qui ne disposent actuellement pas d’un service à large bande et d’un financement pour ce service.
- **Les zones non admissibles à la large bande** : Zones géographiques qui disposent déjà d’un service à large bande ou d’un financement pour ce service.
- **Les collectivités dépendantes des satellites** : Les collectivités dépendantes des satellites (CDS) désignent des collectivités qui dépendent de la capacité de transport par satellite pour un ou plusieurs services de télécommunication (p. ex. les services vocaux, sans fil fixes et Internet).
 - Cette couche cartographique n’est pas filtrée pour les projets de transport terrestre financés. De tels projets feront en sorte que certaines CDS ne seront plus dépendantes des satellites à l’avenir, comme il est indiqué ci-dessous :
 - Le CRTC a approuvé le financement de projets de transport terrestre vers les communautés du Nunavut de Coral Harbour, Iqaluit, Kimmirut et Kinngait ainsi que les communautés d’Aupaluk, Kangiqsualujjuaq, Kangiqsujuaq, Kangirsuk, Kuujjuaq, Quaqtac et Tasiujaq au Québec.
 - ISDE a approuvé des financements pour des projets de transport terrestre vers les communautés de Bloodvein et de la Nation crie Mosakahiken (lac Moose), au Manitoba, ainsi que vers les communautés de Fort Hope (Première Nation Eabametoong), Martin Falls (Ogoki), Première Nation Neskantaga et Webequie, en Ontario.

3.1. Création de cartes pour divers types de projets à l'aide de l'outil

3.1.1. Projets relatifs à l'objectif du service universel

Veillez consulter les articles 2.1.3(a) et 2.1.4(a) du Guide des détails techniques et du programme pour connaître les critères d'admissibilité géographique aux projets relatifs à l'objectif du service universel. Vous devez vous assurer que les zones géographiques desservies par le projet ont une couverture tracée dans votre carte de couverture. S'il faut des fonds pour construire ou actualiser un site ou une route, vous devez également vous assurer que ces sites ou routes sont tracés dans les données cartographiques de votre projet et correspondent à ceux définis dans le [Système de demande en ligne](#).

Remarque : Vous pouvez changer le mode d'affichage en cliquant sur « Admissibilité » à côté de « Sélectionnez le mode d'affichage » au-dessus de la fenêtre de la carte. Cette procédure vous permet ensuite de sélectionner les rubriques « Admissible à la couverture large bande » et « Inadmissible à la couverture large bande » dans le panneau de sélection de couches.

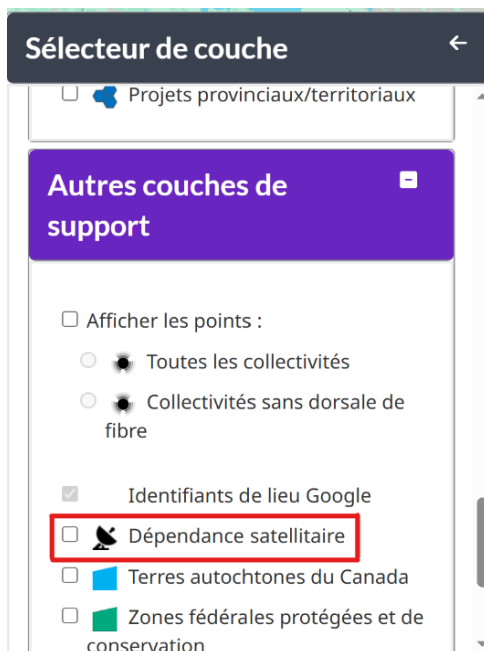


3.1.2. Projets relatifs aux CDS

Veillez consulter l'article 2.1.5(a) du Guide des détails techniques et du programme pour connaître les critères d'admissibilité géographique des projets relatifs aux CDS. Vous devez vous assurer que les zones géographiques desservies par votre projet ont une couverture tracée dans votre carte de couverture. Pour les projets d'immobilisations relatifs aux CDS, dans le cas où du financement est nécessaire pour construire ou actualiser un site ou une route, vous devez vous assurer que ces sites ou routes sont tracés dans les données

cartographiques de votre projet. Vous devez également vous assurer que les sites de stations terriennes par satellite dans les CDS où le financement est demandé pour les dépenses opérationnelles de ces collectivités figurent dans votre carte de couverture. Ils doivent correspondre à ceux définis dans le [Système de demande en ligne](#).

Remarque : Utilisez le panneau de sélection de couche pour sélectionner « Dépendance satellitaire » afin de visualiser les collectivités dépendantes des satellites lors de l'utilisation de l'outil.



3.2. Flux de travail de l'Outil cartographique d'admissibilité

L'[Outil cartographique d'admissibilité](#) vous permet de préparer des demandes fructueuses qui tiennent pleinement compte du financement existant et de l'utilisation efficace des fonds avant de présenter la demande. En utilisant cet outil, vous obtiendrez un aperçu des ménages mal desservis admissibles dans la zone de couverture proposée. Vous devrez cibler les zones où vous prévoyez d'ajouter ou de mettre à jour le service dans l'outil et obtenir des statistiques de couverture sur ces zones proposées, ainsi que sur les sites et les routes de transport et d'alimentation identifiés.

Les étapes suivantes démontrent comment la [Carte de référence pour le quatrième appel](#), l'[Outil cartographique d'admissibilité](#) et le [Système de demande en ligne](#) sont utilisés ensemble pour soutenir le processus de demande.

1. **Carte de référence pour le quatrième appel** : Identifiez les routes qui représentent les ménages admissibles dans vos zones d'intérêt.
2. **Outil cartographique d'admissibilité** : Dessinez ou téléchargez les polygones de couverture des zones précises que vous proposez de desservir.
3. **Outil cartographique d'admissibilité** : Générez et examinez les statistiques de couverture.
4. **Outil cartographique d'admissibilité** : Examinez les statistiques de couverture et utilisez-les pour déterminer si le reste de la demande devrait être complété.
 - a. Si **non**, retournez à la carte de référence pour le quatrième appel pour identifier une nouvelle zone d'intérêt.
 - b. Si **oui**, passez à l'étape suivante.
5. **Outil cartographique d'admissibilité** : Ajoutez des sites et des routes à vos données cartographiques.
6. **Outil cartographique d'admissibilité** : Téléchargez à la fois la carte .kmz et le fichier .xml contenant les statistiques.
7. **Système de demande en ligne** : Veuillez télécharger les fichiers .kmz et .xml dans votre dossier de demande.

4. Accès à l'Outil cartographique d'admissibilité

4.1. Emplacement

Vous devez utiliser le [lien spécifique au Fonds pour la large bande pour accéder l'Outil cartographique d'admissibilité](#).

Ce lien se trouve également dans les documents pour le quatrième appel, comme les pages Web pour le quatrième appel et le [Système de demande en ligne](#).

L'utilisation du lien vers l'Outil cartographique d'admissibilité ISDE générique, fourni pour le Fonds pour la large bande universelle d'ISDE, ne générera pas ce dont vous avez besoin pour une demande au Fonds pour la large bande.

4.2. Vous avez déjà un compte ou s'inscrire

Une fois sur la page d'accès de l'outil, vous pouvez choisir de vous connecter, si vous êtes déjà inscrit, ou de vous inscrire pour utiliser l'Outil cartographique d'admissibilité. Si vous n'avez pas de compte ISDE, cliquez sur le bouton « S'inscrire » sous « Pas encore inscrit ».

Outil cartographique d'admissibilité

L'Outil cartographique d'admissibilité utilise la Carte nationale de l'Internet haute vitesse pour présenter la disponibilité actuelle et prévue des services Internet à travers le Canada. Grâce à cet outil vous pouvez ajouter vos propres plans sur la carte, activer différentes couches d'information et concevoir des projets visant à fournir un accès Internet aux régions qui en ont encore besoin.

L'accès à la carte se fait avec votre compte ISDE. Si vous n'en avez pas, vous pouvez vous inscrire.

<p>Vous avez déjà un compte ISDE</p> <p>Connectez-vous avec la connexion sécurisée d'ISDE</p> <p>Connectez-vous</p>	<p>Pas encore inscrit</p> <p>Inscrivez-vous si vous n'avez pas de compte ISDE</p> <p>S'inscrire</p>
--	--

Les instructions suivantes sont adressées aux personnes qui ont déjà un compte et qui utilisent l'approche CléGC.

4.3. Choisir votre fournisseur de connexion fiable

L'Outil cartographique d'admissibilité offre deux façons de se connecter au service. L'un passe par CléGC et l'autre par l'authentification de votre fournisseur de services financiers. Vous pouvez choisir l'un ou l'autre. Les instructions suivantes sont pour les demandeurs qui utiliseront CléGC.

Choisir un fournisseur de services de connexion fiable

Pour accéder au service, vous devez ouvrir une session ou créer un compte avec l'un ou l'autre des éléments suivants :

<p>CléGC</p> <p>Un compte d'accès au gouvernement du Canada pour faire affaire en ligne avec divers programmes et services du gouvernement.</p> <p>À propos de CléGC ></p>	<p>Partenaire de connexion</p> <p>Ouvrez une session en utilisant votre banque ou partenaire de connexion participant avec le Service d'ouverture de session <i>Interac</i> pour accéder aux services du gouvernement.</p> <p>Voir la liste des partenaires de connexion ></p>
--	--

4.4. Se connecter

Après avoir cliqué sur CléGC comme fournisseur de connexion sécurisée, vous devrez entrer votre nom d'utilisateur et votre mot de passe.

Bienvenue au service CléGC

Se connecter

Nom d'utilisateur : **(obligatoire)**

Mot de passe : **(obligatoire)**

[Vous avez oublié votre nom d'utilisateur?](#) • [Vous avez oublié votre mot de passe?](#)

Accès sécurisé et simple

Une façon simple d'accéder aux services en ligne du gouvernement du Canada.

Un nom d'utilisateur.
Un mot de passe.

Votre cléGC peut être utilisée pour accéder à plusieurs [services adaptés](#) en ligne du gouvernement du Canada.

Pour quitter le service CléGC et retourner au service en ligne du gouvernement du Canada, veuillez sélectionner **Sortir**.

5. La page du portail

Une fois connecté, vous serez dirigé sur la page du portail à partir de laquelle l'Outil cartographique d'admissibilité peut être lancé depuis le menu Outils, ou encore en cliquant sur le panneau ci-dessous. La page du portail vous permet aussi d'aller dans « Ma liste de couvertures » pour trouver des cartes créées précédemment.

CRTC Fonds pour la large bande (FLB)

Accueil Outils Nom d'utilisateur (demandeur CRTC) Déconnexion

Portail de la bande (FLB)

[Outil cartographique d'admissibilité](#)

[Ma liste de couvertures](#)

Bienvenue sur l'Outil cartographique d'admissibilité du Fonds pour la large bande (FLB). En utilisant cet outil, vous pourrez générer et télécharger les données cartographiques nécessaires à votre demande au FLB. Dans Ma liste de couverture, vous pourrez consulter la liste complète des cartes que vous avez créées avec l'Outil de cartographie. Pour soumettre vos données cartographiques et votre projet complet, retournez au Système de demande en ligne du CRTC et suivez les instructions qui y sont indiquées. [Rendez-vous sur le site du CRTC pour en savoir plus sur le Fonds pour la large bande.](#)

À propos de nos outils

Outil cartographique d'admissibilité

L'outil de cartographie d'éligibilité vous permettra de concevoir et de télécharger votre proposition de couverture haut débit pour analyse.

Ma liste de couvertures

Accédez à vos fichiers de couverture enregistrés pour les télécharger ou télécharger leurs statistiques, les recharger dans l'outil de cartographie d'admissibilité ou les supprimer.

Système de demande en ligne du CRTC

Pour soumettre une demande au Fonds pour la large bande, utilisez [le portail en ligne sécurisé du CRTC](#), où les demandes doivent être complétées, gérées et soumises.

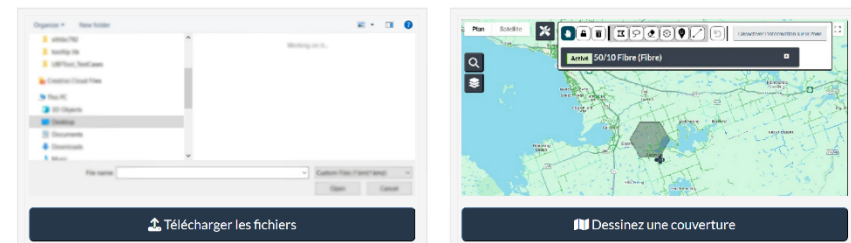
6. La page de l’Outil cartographique d’admissibilité

Cliquez sur l’Outil cartographique d’admissibilité depuis la page du portail. Cela affichera deux options : « **Dessinez une couverture** » et « **Télécharger les fichiers** ».

Il est recommandé de trouver d’abord une zone admissible sur la carte, de tracer une zone de couverture et de consulter les statistiques sur les ménages. Vous pouvez créer la couverture dans votre propre logiciel au format de fichier kml/kmz et l’importer, ou créer la couverture dans l’Outil cartographique d’admissibilité. L’Outil doit ensuite être utilisé pour ajouter des sites et des routes.

Outil cartographique d’admissibilité

Cet outil doit être utilisé pour créer vos données cartographiques dans le cadre d’une demande au Fonds pour la large bande. Il vous permet de superposer ou de dessiner des polygones de couverture, des sites et routes sur la Carte nationale de l’Internet haute vitesse d’ISDE. Les demandeurs doivent ensuite télécharger leurs données cartographiques complétées et les téléverser dans le Système de demande en ligne du CRTC. Pour obtenir des renseignements additionnels sur la Carte nationale de l’Internet haute vitesse, veuillez consulter la page d’Information sur les données nationales de l’Internet haute vitesse sur le site d’ISDE.



Télécharger les fichiers

Vous disposez déjà d’un ou plusieurs fichiers KML de couverture ?

Téléchargez un ou plusieurs fichiers KML. Validez et superposez-les sur la Carte nationale de l’Internet haute vitesse. Téléchargez un fichier de couverture normalisé.

Dessinez une couverture

Vous avez besoin d’un fichier de couverture ?

Dessinez votre couverture proposée sur la Carte nationale de l’Internet haute vitesse et générez un fichier de couverture normalisé.

6.1. Télécharger des fichiers

1. Vous pouvez télécharger des fichiers pour trois situations :

- télécharger un kml/kmz créé par l’Outil cartographique d’admissibilité;
- télécharger un kml/kmz de polygones de couverture générés dans d’autres logiciels;
- télécharger un kml/kmz d’arcs de routes afin que l’outil crée des polygones de couverture.

2. Téléchargement des cartes générées par l’Outil cartographique d’admissibilité

Dans le cas du téléchargement de cartes créées par l’Outil cartographique d’admissibilité, tous les attributs associés aux sites, routes et couvertures demeureront intacts. Voici l’écran sur lequel vous déposerez ou parcourrez le fichier que vous souhaitez télécharger.

Outil cartographique d'admissibilité

Télécharger des fichiers

Veillez indiquer les fichiers que vous souhaitez télécharger et traiter.

Glisser-déposer les fichiers KML/KMZ ici, ou

[Parcourir jusqu'au fichier](#)

Dossiers en attente de traitement :

Aucun fichier en attente.

Fichiers traités 1

✓ 1 fichier(s) traité(s).


[Valider les fichiers](#) [Réinitialiser](#)

[Signaler un problème sur cette page](#)

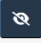



[Partagez cette page](#)

3. Téléchargement des polygones de couverture générés dans d'autres logiciels

Dans ce cas, les polygones de couverture perdent tous les attributs qu'ils pourraient avoir. Vous devrez plutôt fournir les attributs par fichier.

Cliquez sur l'icône  dans la colonne « Actions » pour le téléchargement d'un fichier spécifique et un panneau s'affichera. Celui-ci contiendra des espaces vides pour les vitesses maximales de téléchargement/téléversement, la technologie d'accès et la technologie de transport pour tous les polygones de ce fichier.

Télécharger des fichiers

Fichiers traités					
Nom du fichier	Taille du fichier	Total des composants	Statut de validité	Statut des métadonnées	Actions
My Places.kmz(doc.kml)	2023	1	Réussi avec avertissements	Information de métadonnées manquantes.	 
Total des composants		Polygones 1	Sites 0	Routes 0	
Résultats de la validation  Réussi avec avertissements Contient des styles personnalisés qui ne seront pas appliqués			Métadonnées  Information de métadonnées manquantes. * Vitesse de téléchargement maximum (Mb/s) <input type="text"/> Un nombre décimal positif est requis. * Vitesse de téléversement maximum (Mb/s) <input type="text"/> Un nombre décimal positif est requis. * Technologie de dernier kilomètre <input type="text"/> Ce champ est requis. * Technologie d'infrastructure de base <input type="text"/> Ce champ est requis.		

4. Téléchargement des arcs de routes pour que l'outil crée des polygones

Les projets filaires (DSL, coaxial et fibre) utilisent souvent les lignes médianes des routes pour définir la couverture de leur service. Ainsi, si vous avez les lignes médianes des routes où vous envisagez de déployer le service, vous pouvez les **télécharger**; l'outil cartographique générera les polygones nécessaires pour les zones de couverture linéaire.

7. Dessiner la couverture

1. Cliquez sur « Dessiner une couverture » sur la page « Outil cartographique d'admissibilité ». Une nouvelle page s'ouvrira alors et présentera une carte semblable à la « Carte nationale de l'Internet haute vitesse » d'ISDE.

Outil cartographique d'admissibilité

Tracer la couverture

La carte ci-dessous vous permettra de dessiner, de modifier ou de supprimer des polygones pour représenter vos zones de couverture proposées. Pour vous aider à identifier les régions ciblées, veuillez utiliser les sélecteurs de couche à gauche de la carte pour superposer la couverture et les centres de population existants.

[↑ Télécharger des fichiers supplémentaires](#) [Enregistrer](#) [Révision de la couverture](#) [Réinitialiser](#)

Sélectionnez le mode d'affichage Service existant Admissibilité

Carte nationale de l'Internet haute vitesse



2. Cliquez sur « Ajouter un groupe » en haut de la carte. S'il existe déjà un groupe, passez à la section 8 (Dessiner les sites). Pour en savoir plus sur les groupes, consultez la section suivante, section 7.1 (Groupes).

Un groupe de métadonnées est nécessaire pour dessiner une couverture. [+ Ajouter un groupe](#)

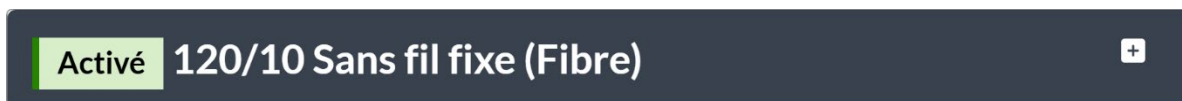
3. Une fenêtre « Ajouter des métadonnées pour le groupe : » s’affichera; remplissez les champs requis.

Ajouter des métadonnées pour le groupe :

Vitesse de téléchargement maximum (Mb/s)	Technologie de dernier kilomètre
<input type="text"/>	<input type="text"/>
Vitesse de téléversement maximum (Mb/s)	Technologie d'infrastructure de base
<input type="text"/>	<input type="text"/>

[Annuler/Fermer](#)

4. Cliquez sur « Enregistrer » une fois les champs remplis.
5. Une barre d’outils s’affichera en haut de la page. Sous la barre d’outils se trouve un texte définissant le groupe de couverture actif.



7.1. Groupes

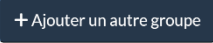
Les groupes servent à garder les polygones de couverture qui ont les mêmes attributs ensemble. Par exemple, le groupe *120/10 sans fil fixe (fibre)* contient des polygones de couverture pour les zones où une technologie de dernier kilomètre (accès) sans fil fixe sera déployée avec des vitesses de 120 Mb/s en téléchargement et 10 Mb/s en téléversement, avec la fibre comme technologie d’infrastructure de base (transport).

Toutes les parties d’un déploiement n’auront pas nécessairement les mêmes vitesses et technologies. Pour y remédier, vous pouvez créer plusieurs groupes, chacun avec sa propre combinaison de vitesses de téléchargement et de téléversement, de technologies d’accès et de transport.

La combinaison de vitesses de téléchargement et de téléversement, de technologie d’accès et de transport doit être unique à chaque groupe. Ainsi, on ne peut pas avoir deux groupes qui contiennent tous deux des polygones pour la fibre jusqu’au domicile à des vitesses de 1000/1000 Mb/s et du raccordement par fibres optiques.

7.1.1. Ajouter des groupes

Pour ajouter un autre groupe, cliquez sur l'icône « + » à droite du texte qui décrit le groupe actif. La barre d'outils s'agrandira vers le bas pour révéler tous les groupes créés et un bouton pour ajouter un autre groupe.

Cliquez sur  pour ouvrir la fenêtre « Ajouter des métadonnées pour le groupe ». Cela vous permettra de remplir les attributs de ce nouveau groupe de polygones de couverture.

7.1.2. Changer le groupe actif

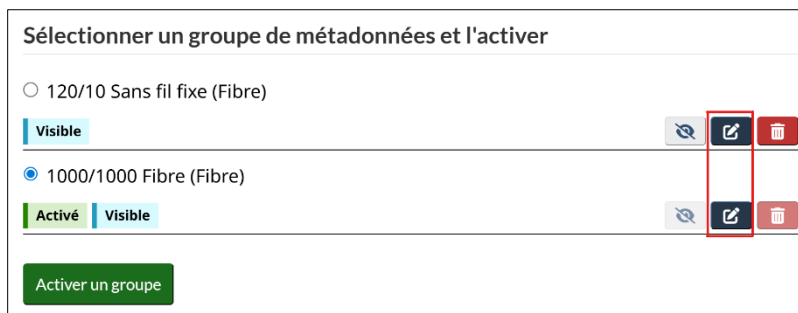
Il y a toujours un groupe désigné comme *activé*. Le groupe *activé* définit les attributs de toute zone de couverture créée jusqu'à ce que vous désigniez un autre groupe comme *activé*.

1. Cliquez sur le nom du groupe que vous souhaitez activer. Cela débloque et remplit le bouton d'option.
2. Cliquez sur « Activer un groupe » en bas à gauche de la fenêtre.



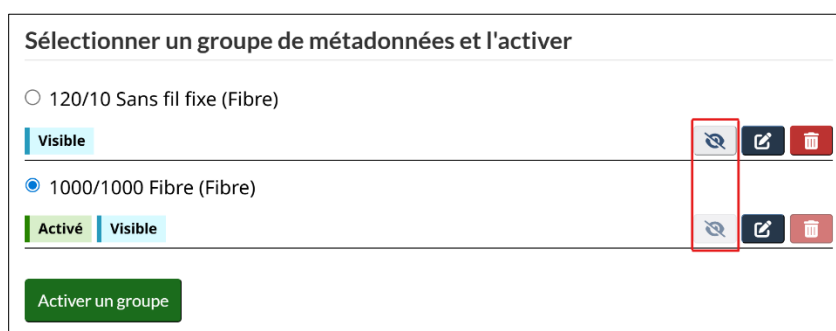
7.1.3. Modifier les métadonnées du groupe

À droite de chaque groupe se trouvent trois icônes. L'icône du milieu, représentant un stylo, vous permet de modifier les attributs du groupe.



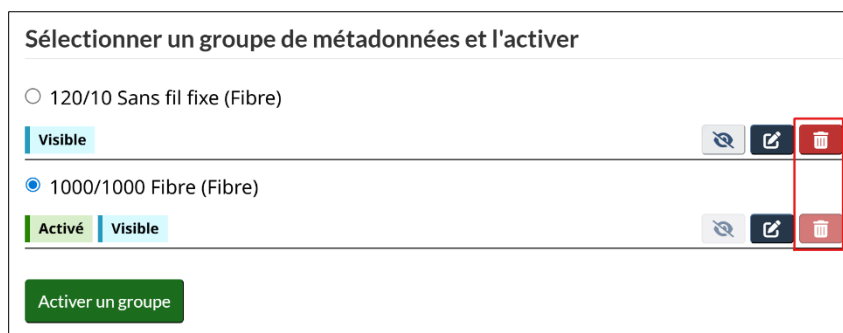
7.1.4. Modifier la visibilité du groupe

Cliquez sur l'icône représentant un œil, à droite d'un groupe, pour cacher le groupe. Notez que le groupe activé ne peut pas être caché, donc si le groupe que vous voulez cacher est activé, vous devez d'abord activer un autre groupe.



7.1.5. Supprimer le groupe

Cliquez sur l'icône Corbeille pour supprimer le groupe. Seul un groupe vide peut être supprimé. Donc, si vous voulez supprimer un groupe comportant des polygones, vous devez d'abord supprimer les polygones individuels.



7.2. Icônes de la barre d'outils



7.2.1. Voir/Naviguer sur la carte

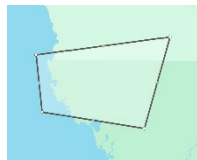
L'icône de la main, soit la première icône à partir de la gauche, permet à l'utilisateur de déplacer la fenêtre de l'affichage en maintenant un clic gauche et en faisant glisser la souris à l'écran. Elle vous permet également d'effectuer un zoom en faisant rouler la molette de la souris.

7.2.2. Basculer le mode édition

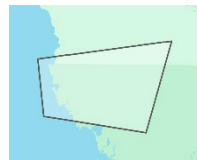
L'icône du cadenas, soit la deuxième icône à partir de la gauche, permet de verrouiller toute forme, toute route ou tout site créé en effectuant un clic gauche sur la forme désirée; cela empêchera une forme d'être modifiée par accident. N'oubliez pas que les formes verrouillées peuvent toujours être supprimées.

Une forme est verrouillée lorsque les points le long de son périmètre ont disparu.

Déverrouillée



Verrouillée



7.2.3. Supprimer une forme

L'icône de suppression, soit la quatrième icône à partir de la gauche, permet de supprimer une forme en cliquant dessus.

7.2.4. Dessiner une forme à main levée

L'icône de dessin à main levée, soit la quatrième icône à partir de la gauche, permet de créer des zones de couverture polygonale en créant des segments de ligne. Les segments de ligne finaux doivent former un polygone fermé.

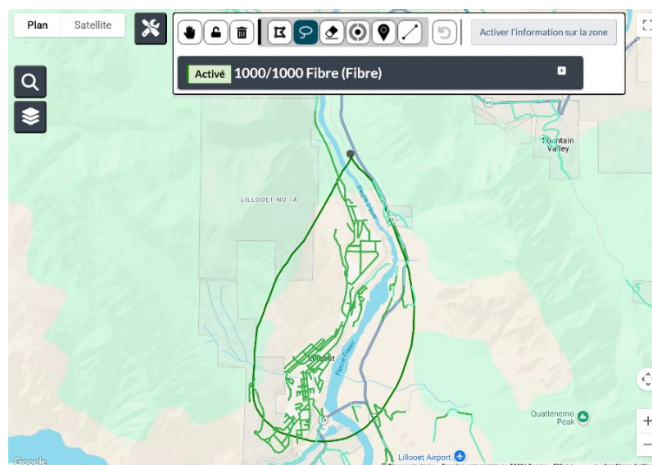
7.2.5. Dessiner une forme radiale

L'icône du cercle centré sur la tour, soit la septième icône à partir de la gauche, permet de dessiner une zone de couverture circulaire en cliquant sur la carte. Le cercle peut être agrandi en maintenant le clic gauche et en faisant glisser le point sur le périmètre du cercle. Notez que créer un cercle centré sur la tour ne crée pas de site et qu'un site peut devoir être créé avec les attributs appropriés. Consultez la section 8 (Dessiner des sites) pour plus de détails sur la création d'un site.

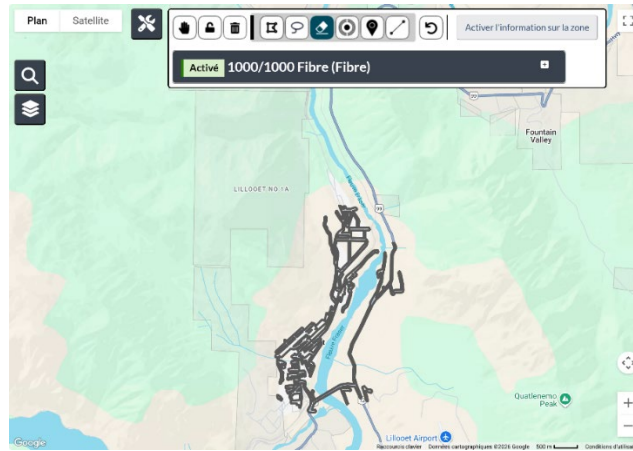
7.2.6. Sélectionner des routes affichées pour générer des formes

Cliquez sur l'icône de lasso, soit la cinquième icône à partir de la gauche, pour permettre la sélection des routes existantes.

1. Entourez une zone en boucle fermée pour sélectionner les routes existantes. Si vous recevez un message d'erreur, il se peut que vous deviez sélectionner un segment de route de plus de 250 m.

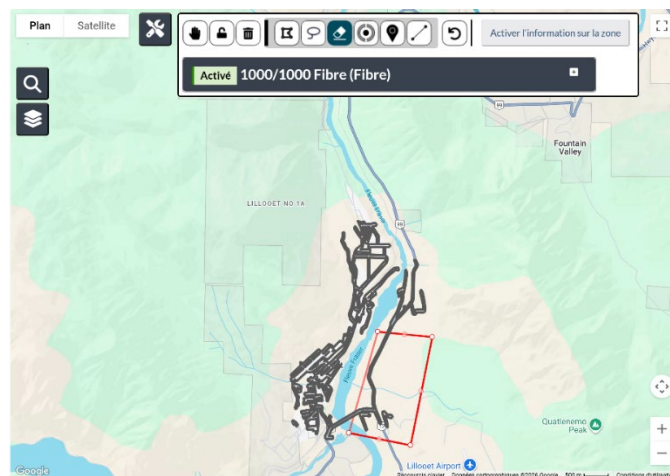


2. Vous avez maintenant la zone tampon autour des routes. La forme générée à l'aide de cet outil est verrouillée par défaut.



7.2.7. Effacer une partie d'une forme ou d'une route affichée

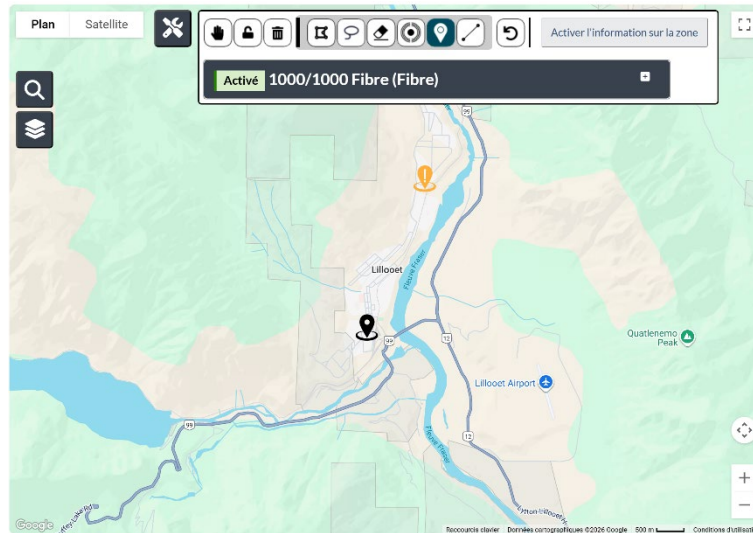
1. L'icône de gomme à effacer, soit la sixième icône à partir de la gauche, peut être utilisée pour effacer une partie d'une forme libre dessinée ou des segments de route tampons.
2. Dans l'exemple ci-dessus, nous avons créé des polygones de couverture en sélectionnant les routes. Nous avons toutefois involontairement inclus certaines routes qui longent la voie ferrée où il n'y a pas de maisons.
3. Pour couper le polygone de couverture et exclure la zone le long de la voie ferrée, cliquez sur l'outil Gomme à effacer, puis cliquez un point à la fois pour former un polygone fermé autour de la couverture non désirée. Voir l'image ci-dessous.




4. Veuillez noter que l'effacement des polygones ne fonctionne pas avec la couverture circulaire créée par l'outil Dessiner une forme radiale.

8. Dessiner des sites

1. Pour ajouter des sites à vos données cartographiques, vous devez avoir créé au moins un groupe de couverture. Si vous n'avez créé aucun groupe de couverture, suivez les instructions à la section 7 (Dessiner la couverture).
2. Cliquez sur l'icône Ajouter un marqueur de site dans la barre d'outils pour l'activer. Cliquez sur la carte à l'emplacement d'un site.



Quand vous placez un site, le marqueur  s'affiche. Le marqueur jaune avec un point d'exclamation s'affiche chaque fois qu'un marqueur est créé et indique qu'il manque des renseignements d'attribut à ajouter.

Vous pouvez aussi placer un site au centre d'un cercle centré sur une tour en sélectionnant l'outil de site, puis en cliquant sur la tour dans le cercle. Les sites placés au centre d'un cercle centré sur une tour sont reliés de sorte que, lorsque l'un est déplacé, l'autre se déplace avec lui, maintenant constamment le site au centre du cercle.

8.1. Attributs du site

1. Double-cliquez sur le marqueur du site sur la carte pour ouvrir la fenêtre des attributs du site. Inscrivez l'identifiant du site et sélectionnez au moins une fonction pour le site. Si le site a plusieurs fonctions, sélectionnez-en plusieurs. Notez que l'identifiant du site doit être unique pour chaque site sur la carte. Assurez-vous que les renseignements correspondent à ceux soumis au CRTC dans d'autres documents de demande.

Attributs du site

*** ID du site (obligatoire)**

*** Fonction (obligatoire)**

Point de présence
 Point d'interconnexion du projet
 Point d'accès sans fil fixe

Point d'accès filaire
 Point d'accès mobile
 Station terrienne par satellite

Autre


Latitude (décimale)

Longitude (décimale)

[Annuler/Fermer](#)

2. Si le site est verrouillé, vous verrez un bouton en haut indiquant « Modifier le site », sur lequel vous pouvez cliquer pour déverrouiller la fonction de modification dans la fenêtre des attributs du site.

Attributs du site

 Le site est présentement en mode lecture seule.

*** ID du site (obligatoire)**



*** Fonction (obligatoire)**

Point de présence
 Point d'interconnexion du projet
 Point d'accès sans fil fixe


Point d'accès filaire
 Point d'accès mobile
 Station terrienne par satellite

Autre

[Annuler/Fermer](#)

3. Si tous les attributs requis pour un site sont entrés, le marqueur  change pour , ce qui indique que la fonctionnalité est complète.

8.2. Verrouiller les sites

1. Vous pouvez verrouiller un site en activant l'outil de verrouillage par un clic gauche, puis en cliquant sur n'importe quel site que vous avez placé pour éviter que sa position ne soit modifiée par accident.
2. Lorsque vous verrouillez un site, l'icône du site changera pour  sur la carte. Vous ne pouvez modifier aucun de ses attributs dans la page des attributs du site tant que vous n'avez pas déverrouillé le site en cliquant sur le bouton « Modifier le site » dans la fenêtre des attributs du site.

3. Si vous voulez déverrouiller plusieurs sites, activez l'icône Verrouillage dans la barre d'outils et cliquez sur chaque site que vous souhaitez déverrouiller.

8.3. Déplacer les sites

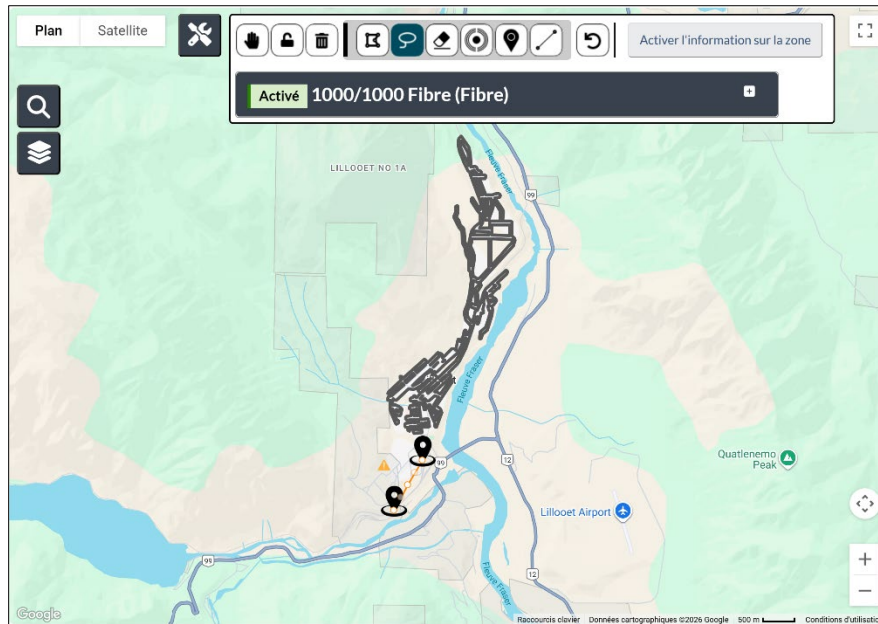
1. Les sites peuvent être déplacés en faisant glisser le marqueur de site. Faites un clic gauche et maintenez le marqueur de site; ne relâchez pas le bouton tant que le marqueur n'est pas à la position souhaitée.
2. Si un site est rattaché à une ou plusieurs routes, les routes attachées s'ajusteront pour s'aligner avec le nouvel emplacement du site.

8.4. Supprimer les sites

1. Les sites peuvent être supprimés en utilisant l'outil Supprimer une forme. Activez l'outil en cliquant sur la troisième icône à partir de la gauche. Le site qui sera supprimé deviendra rouge lorsque le curseur passera dessus; un clic gauche sur le site le supprimera.
2. Si le site est rattaché à une ou plusieurs routes, chaque route associée sera également supprimée.

9. Dessiner les routes

1. Pour ajouter des routes de transport ou d'alimentation à vos données cartographiques, votre carte doit déjà comporter au moins deux sites. Cela s'explique par le fait que les routes sont créées en reliant des sites.
2. Pour activer l'outil Ajouter une route pour relier deux sites, cliquez sur la neuvième icône à partir de la gauche dans la barre d'outils. Cliquez sur le premier site de la route, puis sur un autre site. Une route est alors tracée sur la carte, reliant les deux sites.

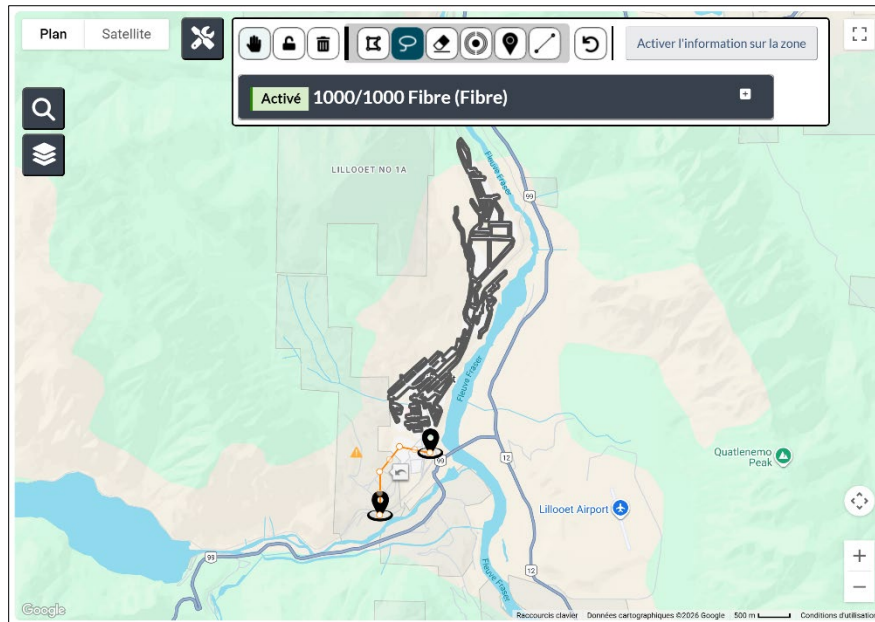


3. Les routes s'affichent comme des lignes droites jaunes entre deux sites lors de leur création (voir l'illustration ci-dessus). Elles contiennent généralement un point au centre de chaque segment droit, la route initiale contenant trois points le long du segment droit.

9.1. Remodeler les routes pour suivre des chemins câblés

1. La route en ligne droite initialement créée est parfaite pour les routes sans fil. Cependant, pour les routes câblées, vous devrez modifier la route pour qu'elle suive son trajet réel.
2. Pour modifier une route, faites un clic gauche et maintenez le curseur sur n'importe lequel des points le long de l'itinéraire et glissez-le à l'emplacement désiré.
3. Après avoir déplacé un point, chaque segment en ligne droite supplémentaire aura un point en son centre. Continuez à remodeler la route en déplaçant chaque point suivant au prochain emplacement le long du trajet de la route désirée.

Remarquez, sur l'illustration suivante, que la ligne droite entre les deux sites a maintenant été modifiée pour suivre la route, soit son trajet réel.



9.2. Attributs de la route

1. Double-cliquez sur une route pour ouvrir la fenêtre des attributs de la route. Inscrivez l'identifiant de route et choisissez un type dans la liste déroulante. Notez que l'identifiant de la route doit être unique pour chaque route sur la carte. Assurez-vous que les renseignements correspondent à ceux soumis au CRTC dans d'autres documents de demande.
2. Si la route est verrouillée, vous verrez un bouton en haut indiquant « Modifier la route », sur lequel vous pouvez cliquer pour déverrouiller la fonction de modification dans la fenêtre des attributs de la route.
3. Si un site relié à la route est incomplet, vous verrez l'information ID du site non fourni à la place des identifiants de site. Vous devrez remplir les attributs du site dans la fenêtre d'attributs du site concerné; ainsi, les identifiants de site dans la fenêtre des attributs de la route se mettront automatiquement à jour.

Attributs de route

* ID de la route (obligatoire)

* Statut (obligatoire)
 Existante
 Nouvelle

* Type de route (obligatoire)

ID des sites connectés

[Annuler/Fermer](#)

Lorsque tous les attributs d'une route ont été saisis, la couleur de la route devient noire pour indiquer que la fonctionnalité est complète.

9.3. Verrouiller les routes

1. Vous pouvez verrouiller une route en activant l'outil de verrouillage par un clic gauche, puis en cliquant sur n'importe quelle route que vous avez placée. Cela évitera que sa position ne soit modifiée par accident.
2. Lorsque vous verrouillez une route, tous les points de la route disparaissent. Vous ne pouvez modifier aucun de ses attributs dans la page des attributs du site tant que vous n'avez pas déverrouillé le site en cliquant sur le bouton « Modifier la route » dans la fenêtre des attributs de la route.
3. Si vous voulez déverrouiller plusieurs routes, activez l'icône de verrouillage dans la barre d'outils et cliquez sur chaque route que vous souhaitez déverrouiller.

9.4. Supprimer les routes

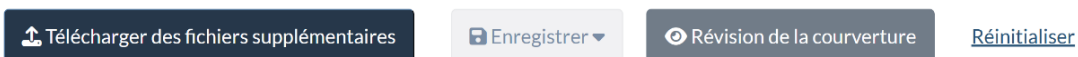
1. Les routes peuvent être supprimées en utilisant l'outil « Supprimer la forme ». Activez l'outil en cliquant sur la troisième icône à gauche. La route qui sera supprimée deviendra rouge lorsque le curseur passera dessus; un clic gauche sur la route la supprimera.

10. Terminer la couverture

10.1. Révision de la couverture

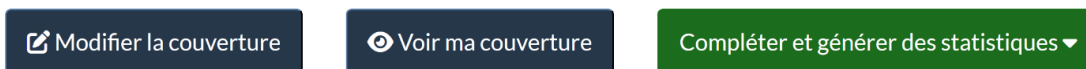
Lorsque vous avez ajouté tous les sites, routes et zones de couverture de votre projet, vous devez vérifier la couverture pour vous assurer que vous avez le bon nombre de caractéristiques sur votre carte et que toutes les caractéristiques ont des valeurs assignées aux attributs requis.

1. Cliquez sur « Révision de la couverture » au-dessus de la carte.



2. Sur la page de révision de la couverture, vous verrez un résumé des actifs de votre carte, notamment le nombre de sites, de routes, de polygones de couverture et s'ils sont complets en matière de fourniture des attributs requis pour chaque fonctionnalité.
3. « Modifier la couverture » revient à la modification des zones de couverture.

- « Voir ma couverture » fournit la liste des zones de couverture terminées.
« Compléter et générer des statistiques » requiert que la couverture soit nommée.



- Cliquez sur « Compléter et générer des statistiques ».
- Entrez un nom pour la couverture.
- Cliquez sur « Complet ».

Compléter et générer des statistiques ▼

Nom de la couverture

Laissez vide si vous ne voulez pas de nom pour le fichier.

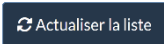
Complet

- La page « Ma liste de couvertures » s’ouvrira, affichant vos couvertures complétées.
- Un courriel détaillant la couverture complétée sera envoyé à l’adresse courriel associée au compte utilisé pour créer la couverture.

10.2. Ma liste de couvertures

Ma liste de couvertures					
Liste des fichiers de couverture et de statistiques.					
Actualiser la liste				Filtres	
				Complétée Ébauche Tout	
Dernière actualisation 10 h 35 min 22 s					
Nom de la couverture	Fichier de couverture	Fichier de statistiques	Date et heure de création ▼	Statut	Actions
Ma couverture de CRTC Modifier	My CRTC Coverage - Ma couverture de CRTC -20260114094624.KMZ 	My CRTC Coverage Statistics - Mes statistiques de couverture CRTC -20260114094624.xml 	2026-01-14 09:46	Traité	

10.2.1. Ma liste de couverture - Statut

- Le statut sera initialement affiché comme « Traitement en attente », ce qui peut prendre de quelques secondes à quelques minutes. Veuillez patienter. La complexité du projet ainsi que le nombre d'utilisateurs qui utilisent le système peuvent influencer le temps requis.
- Cliquez sur  pour actualiser le statut. Le statut sera mis à jour et affichera la mention « Traité » une fois la mise à jour terminée.

10.2.2. Ma liste de couvertures - Actions

Les icônes suivantes se trouvent dans la colonne « Actions », expliquées de gauche à droite :

- L'icône de téléchargement téléchargera les versions .xml et .kmz de cette couverture précise.
- L'icône du courrier enverra de nouveau le courriel détaillant la couverture complétée. Notez qu'aucune indication d'envoi de courriel ne sera fournie. Cliquer plusieurs fois sur l'icône du courrier envoie plusieurs courriels.
- L'icône de la carte ouvrira la couverture dans l'Outil cartographique d'admissibilité. **Notez que l'ouverture d'une couverture écrasera toute couverture déjà ouverte.**
- L'icône de la corbeille supprime la couverture associée.



11. Dépannage

Je ne peux pas accéder à la page Web – est-ce que j'utilise le mauvais lien pour accéder à l'Outil cartographique d'admissibilité ?

Assurez-vous d'utiliser [l'outil cartographique d'admissibilité du Fonds pour la large bande du CRTC](#).

La page se rafraîchit constamment après m'être connecté avec ma CléGC, que devrais-je faire ?

Assurez-vous de vous inscrire auprès de la [connexion à large bande ISDE](#) en suivant le processus d'inscription pour créer un compte ISDE. Si vous vous êtes déjà inscrit pour la connexion à large bande ISDE, le rôle de cette connexion devra être modifié par ses services informatiques.

Si les problèmes de connexion persistent après l'inscription auprès de la connexion à large bande ISDE, [contactez l'équipe de soutien du Fonds pour la large bande du CRTC par courriel](#) en fournissant une description du problème.

J'ai des problèmes en lien avec l'inscription dans l'Outil cartographique d'admissibilité.

Si l'adresse courriel que vous utilisez pour vous inscrire comporte des lettres majuscules, retirez-les de l'adresse courriel et réessayez.

Puis-je utiliser un petit écran (comme un téléphone mobile) pour accéder à l'Outil cartographique d'admissibilité ?

Il peut y avoir de légères différences entre les captures d'écran de ce guide et ce qui est affiché. Il est recommandé d'utiliser un navigateur sur un appareil doté d'un écran pleine grandeur capable d'afficher une résolution d'au moins 1024 x 768.

Une erreur s'est produite et je n'arrive pas à la résoudre moi-même.

Il est recommandé de supprimer le cache de votre navigateur et de rafraîchir l'application Outil cartographique d'admissibilité.

J'ai du mal à comprendre comment utiliser l'outil pour créer mes cartes.

[Envoyez un courriel à l'équipe de soutien du Fonds pour la large bande du CRTC](#) en fournissant une description de votre problème ou toute question que vous pourriez avoir sur la façon d'utiliser l'Outil cartographique d'admissibilité.