



FONDS
Bell
FUND

RAPPORT ANNUEL
2024



CONTRIBUTEURS FINANCIERS 3
QUI NOUS SOMMES 4
STATISTIQUES 7
DÉVELOPPEMENT DE L'INDUSTRIE 17
SOUS LES PROJECTEURS 20
PRODUCTION / PROGRAMME TÉLÉ 30
PRODUCTION / SÉRIES NUMÉRIQUES DE FORMAT COURT 45
DÉVELOPPEMENT / ENSEMBLE DE PROJETS 53
ÉCORESPONSABILITÉ 61
CONSEIL D'ADMINISTRATION 62
ÉQUIPE 68
ÉTATS FINANCIERS 69

CONTENU



Le Fonds Bell
tient à remercier
les contributeurs
financiers suivants
pour leur soutien
continu.

Bell BellMTS

 NorthwestTel

 **STINGRAY**

CABLEVISION 



CONTRIBUTEURS FINANCIERS

À propos du Fonds Bell

Mission :

Soutenir la création et la production de contenu médiatique canadien destiné à des auditoires d'ici et d'ailleurs.

Contexte :

Depuis 1997, le Fonds Bell a obtenu de Bell Télé plus de 300 millions de dollars en contributions annuelles, afin de soutenir le développement et la production d'excellents contenus de producteurs canadiens. En 2001, le Fonds Bell a reçu un don de 10 millions de dollars provenant des bénéfices tangibles de Bell Télé. Les revenus générés avec ce don sont consacrés au financement de projets en développement.

Le Fonds Bell s'est engagé à soutenir une industrie des écrans plus équitable, diversifiée, inclusive et accessible à travers le Canada. En collaboration avec l'industrie et les communautés, il conçoit ses programmes en fonction des besoins du secteur et est reconnu pour ses approches novatrices en matière de financement. Le Fonds Bell soutient des projets (de genres et de formats variés) présentés par des productrices et producteurs du Canada qui travaillent avec des partenaires d'intérêt de marché, notamment des sociétés de diffusion, des plateformes canadiennes du secteur privé ou public, des distributeurs canadiens et internationaux, ainsi que des plateformes numériques et des médias sociaux.

Le Fonds Bell est un organisme sans but lucratif. Il a été reconnu par le CRTC en tant que fonds de production indépendant pouvant recevoir et administrer les contributions d'entreprises de distribution de radiodiffusion en vertu de l'article 29(2) du Règlement sur la distribution de radiodiffusion, et des avantages tangibles.

Disposant de bureaux à Montréal et à Toronto, le Fonds Bell est dirigé par un conseil d'administration composé de neuf membres sans lien de dépendance avec Bell Télé.

En 2024, le Fonds Bell a administré trois (3) programmes de financement pour soutenir le développement et la production de contenu audiovisuel canadien :

- ▶ le Programme de développement d'un ensemble de projets;
- ▶ le Programme de production télé;
- ▶ le Programme de production de séries numériques de format court.



QUI NOUS SOMMES

EN CHIFFRES

2024



236

Nombre des demandes admissibles évaluées en 2024



91

Nombre de projets financés en 2024 (Production et Développement)



10 414 070 \$

Montant du financement des projets en 2024



38

Nombre d'initiatives pour le Développement de l'industrie en 2024

1997-2024



2588

Nombre de projets financés de 1997 à 2024



294 620 795 \$

Montant du financement des projets de 1997 à 2024

NAVEEN PRASAD PRÉSIDENT

L'année qui vient de s'écouler nous a rappelé que l'évolution du secteur audiovisuel est rarement linéaire. Chaque avancée est suivie de nouveaux défis à relever, de nouvelles questions à résoudre et de nouvelles lacunes à combler. Malgré tout, le Fonds Bell demeure concentré sur ce qu'il fait de mieux : offrir un soutien essentiel aux entreprises et aux créateurs et créatrices du Canada.

En 2024, nous avons investi plus de 10 M\$ dans le développement, la production et la découvrabilité de 91 projets reflétant la diversité des talents et des idées qui continuent d'émerger partout au pays. Nous avons découvert des œuvres audacieuses, originales, ancrées dans certaines réalités régionales et pertinentes sur le plan international. Plusieurs nous ont d'abord été soumises au stade du développement, puis nous les avons vues prendre la forme de productions, ce qui démontre l'importance d'entretenir une relation de soutien à long terme.



QUI NOUS SOMMES

MESSAGE DU PRÉSIDENT



Tout au long de l'année, nous avons aussi poursuivi l'adaptation de nos programmes en fonction des besoins changeants de notre secteur. Nous avons accru la sensibilisation en région et dans les communautés sous-représentées, et intensifié nos efforts en matière d'équité et d'accessibilité, afin de veiller à ce que notre financement reste inclusif et réactif.

Nous reconnaissons toutefois que les défis généraux liés à la création de contenu canadien persistent. En raison des ressources qui s'amenuisent et de l'incertitude quant aux répercussions de la nouvelle législation, les individus qui produisent ou créent des œuvres doivent composer avec un système en transition. Bien que ces transformations structurelles soient complexes, nous demeurons optimistes et pensons que le changement, s'il est bien implanté, peut entraîner des occasions favorables.

Notre rôle est de rester ancrés dans notre milieu, d'écouter attentivement et de répondre avec clarté et soin. Telle a toujours été l'approche qui guide notre croissance.

Au nom du conseil d'administration, je remercie toute l'équipe du Fonds Bell pour son engagement et son expertise, ainsi que notre bailleur de fonds, BCE inc., pour son soutien continu et son respect de notre gouvernance indépendante. Et je tiens surtout à exprimer ma gratitude à l'égard des sociétés de production et des créateurs et créatrices de partout au Canada qui nous font confiance pour faire partie de leur aventure.

C'est avec fierté et enthousiasme que nous soutenons votre travail, dans l'impatience de découvrir la suite.

Cordialement,



Naveen Prasad
Président du conseil d'administration, Fonds Bell



• • • STATISTIQUES

En
2024

**10,4M \$ /
102 projets**

soutenant le développement, la production
et la découvrabilité de la programmation
audiovisuelle canadienne.

11 

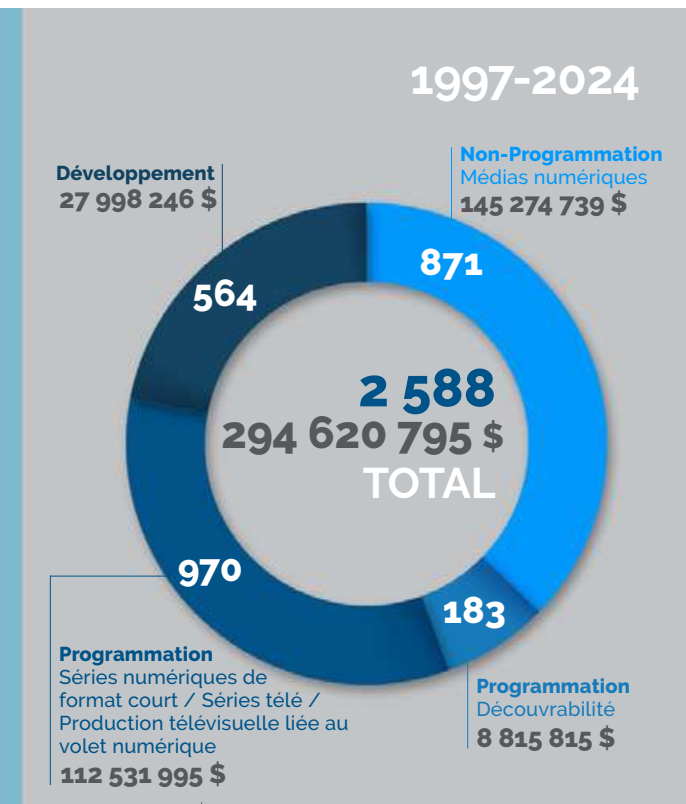
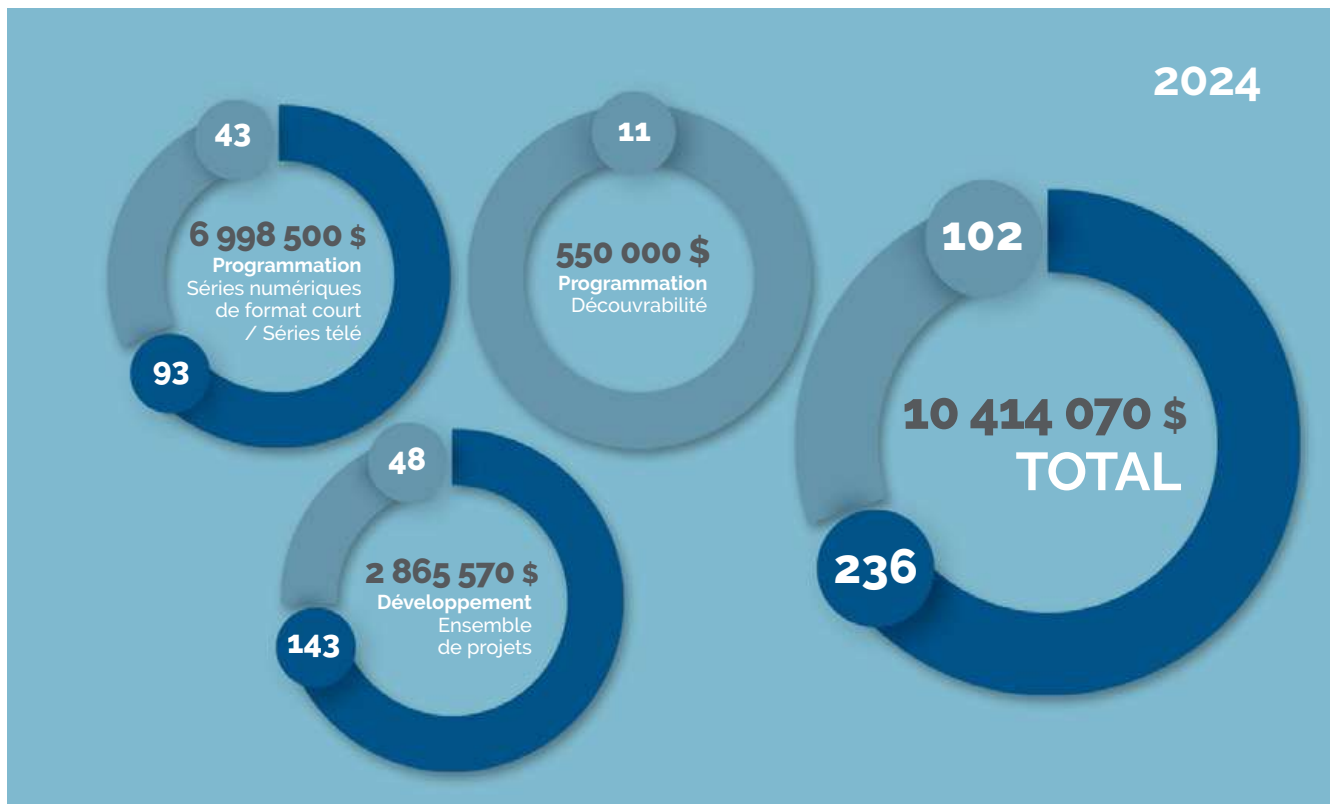
séries numériques de format court +
et leurs plans de développement de l'auditoire

32 

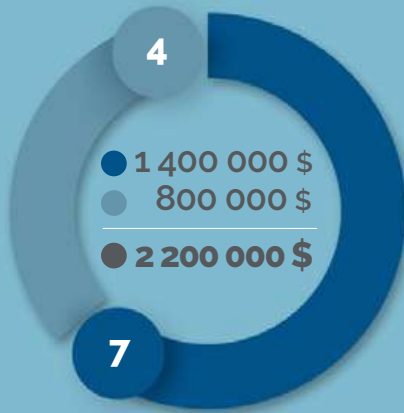
**séries
télévisuelles** +

48 

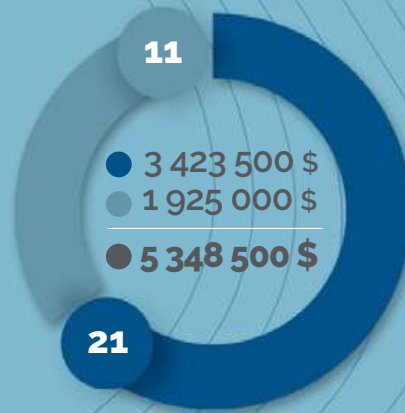
**ensembles de projets
en développement**



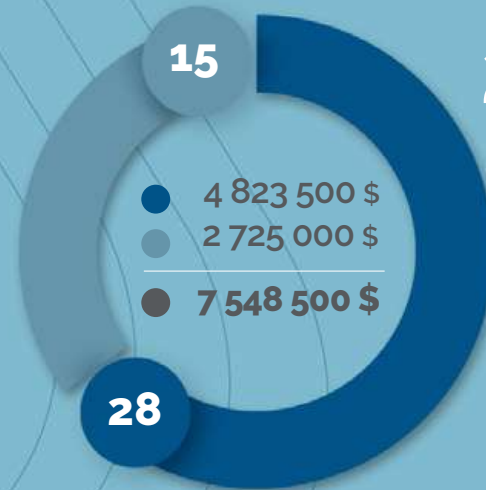
2024



Programmation
Séries numériques de format court (y compris la découvrabilité)

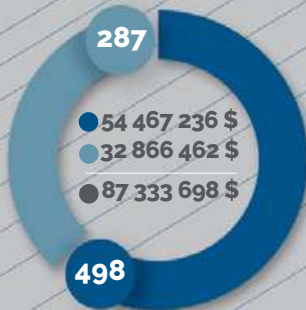


Programmation
Télévision

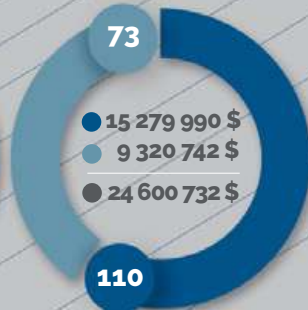


TOTAL

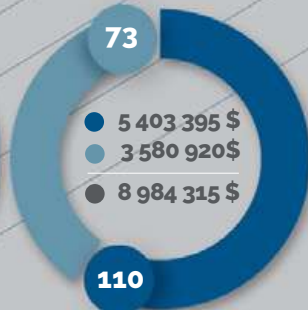
1997-2024



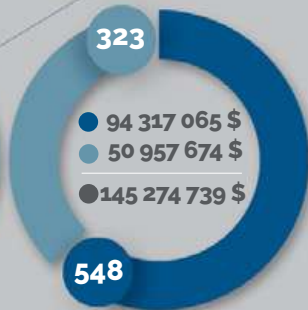
Programmation
Télévision



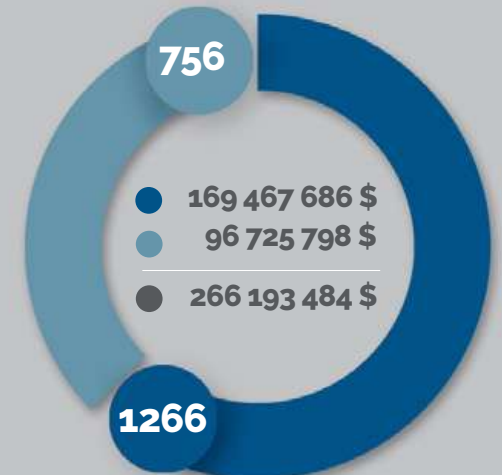
Programmation
Séries numériques de format court



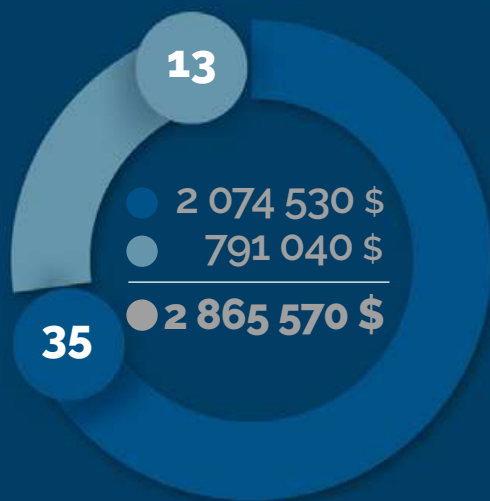
Programmation
Découvrabilité



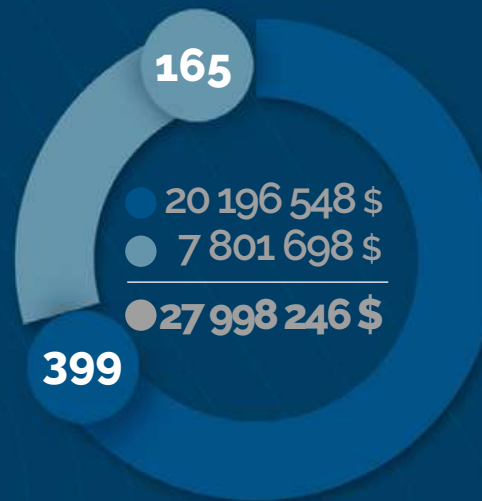
Non-Programmation
Médias numériques



TOTAL

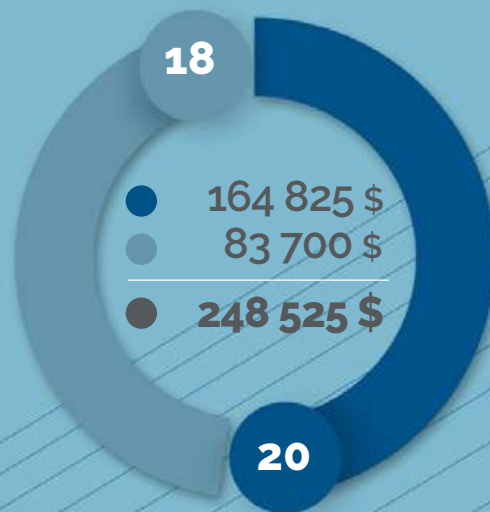


PROGRAMME DE DÉVELOPPEMENT
2024

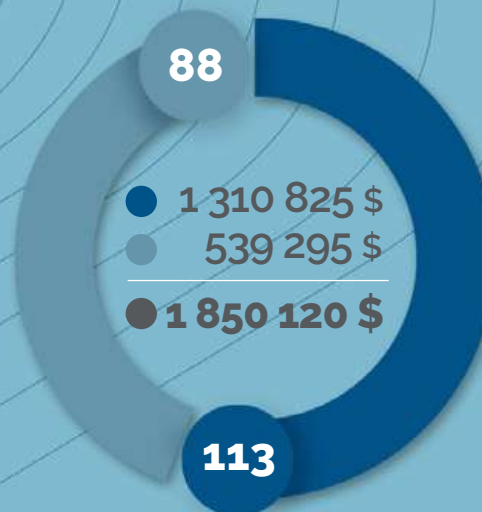


PROGRAMME DE DÉVELOPPEMENT
2001-2024

Ensemble de projets



DÉVELOPPEMENT DE L'INDUSTRIE
2024



DÉVELOPPEMENT DE L'INDUSTRIE
2001-2024

Les principes directeurs du Fonds Bell affirment son engagement, en tant que fonds de production indépendant, à contribuer à une industrie plus équitable, accessible, diversifiée et inclusive partout au Canada.

Cela signifie qu'il soutient les producteurs/créateurs et productrices/créatrices autochtones et/ou qui s'identifient en tant que membres d'un groupe méritant l'équité, y compris les :

- ▶ **Autochtones, Premières Nations, Inuit, Métis;**
- ▶ **Afro-descendants (ou Noirs) et/ou les personnes racisées;**
- ▶ **Femmes et les personnes issues de la diversité de genre;**
- ▶ **2SLGBTQIA+;**
- ▶ **Personnes en situation de handicap;**
- ▶ **Communautés régionales (à l'extérieur de Toronto et Montréal);**
- ▶ **Communautés de langue officielle en situation minoritaire (CLOSM); et/ou**
- ▶ **Équipes émergentes.**

En 2024, le Fonds Bell a lancé un nouveau portail de collecte de données d'auto-identification pour permettre aux individus (actionnaires et personnel créatif clé) de divulguer de manière anonyme des informations liées à des éléments d'identité, y compris, mais sans s'y limiter, la citoyenneté, le genre, l'identité ethnoculturelle, etc.

Le Fonds Bell accorde la priorité à l'exactitude, à l'agentivité et à la confidentialité de la collecte et de l'analyse des données. Les renseignements recueillis aident le Fonds Bell à dresser un portrait de la représentation au sein des sociétés de production des demandes et des projets financés. Dans le cadre de l'évaluation des projets reçus, nous nous appuyons sur ces données d'auto-identification pour attribuer des points aux personnes autochtones et/ou membres d'un groupe méritant l'équité.

Le Fonds Bell collabore activement avec plusieurs parties prenantes de l'industrie – y compris d'autres fonds, des diffuseurs des plateformes et des organismes communautaires – et les consulte afin d'améliorer ses pratiques.

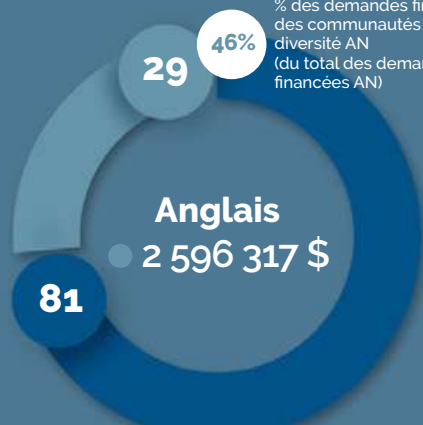
COMMUNAUTÉS ISSUES DE LA DIVERSITÉ

ACTIONNARIAT MAJORITAIRE

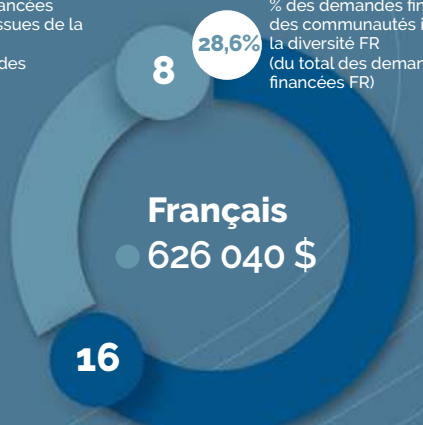
Le Fonds Bell a accordé plus de 3,2 millions de dollars dans 37 projets de demandeurs majoritairement détenus (51 % ou plus) par des personnes autochtones et/ou s'identifiant comme appartenant à une communauté issue de la diversité⁽¹⁾, ce qui représente 40,7 % des projets financés et 30,9 % du financement total.

(1) En 2024, les communautés issues de la diversité incluaient les autochtones, les afro-descendants (ou noirs), les personnes racisées, les groupes 2SLGBTQIA+ et les personnes en situation de handicap.

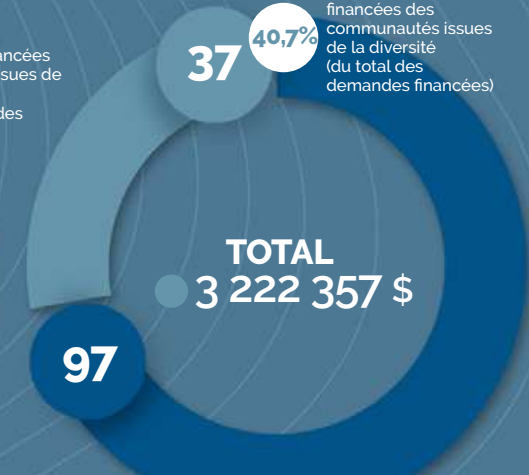
2024



% des demandes financées des communautés issues de la diversité AN (du total des demandes financées AN)
% du montant accordé aux projets des communautés issues de la diversité AN (Du montant total accordé en production et développement AN) **37,6%**



% des demandes financées des communautés issues de la diversité FR (du total des demandes financées FR)
% du montant accordé aux projets des communautés issues de la diversité FR (Du montant total accordé en production et développement FR) **17,08%**



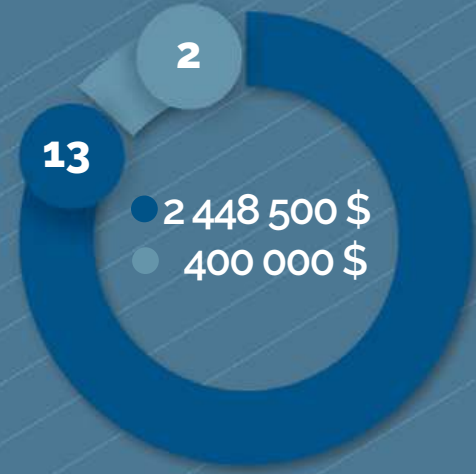
% des demandes financées des communautés issues de la diversité (du total des demandes financées)
% du montant accordé aux projets des communautés issues de la diversité (Du montant total accordé en production et développement) **30,9%**

PERSONNEL CRÉATIF CLÉ (PRODUCTION SEULEMENT)

Le Fonds Bell a accordé plus de 2,4 millions de dollars dans 15 projets dont les équipes créatives clés⁽¹⁾ (producteur/réalisateur/scénariste) sont composées d'au moins 40 % d'autochtones et/ou de personnes s'identifiant comme appartenant à une communauté issues de la diversité⁽²⁾, ce qui représente 34,9 % des projets financés et 37,7 % du financement en production.

(1) Tel que confirmé au moment de la demande.

(2) En 2024, les communautés issues de la diversité incluaient les autochtones, les afro-descendants (ou noirs), les personnes racisées, les groupes 2SLGBTQIA+ et les personnes en situation de handicap.



- Nombre total de demandes financées d'équipes des communautés issues de la diversité AN
- Nombre total de demandes financées d'équipes des communautés issues de la diversité FR

Nombre total de demandes financées d'équipes des communautés issues de la diversité **15**

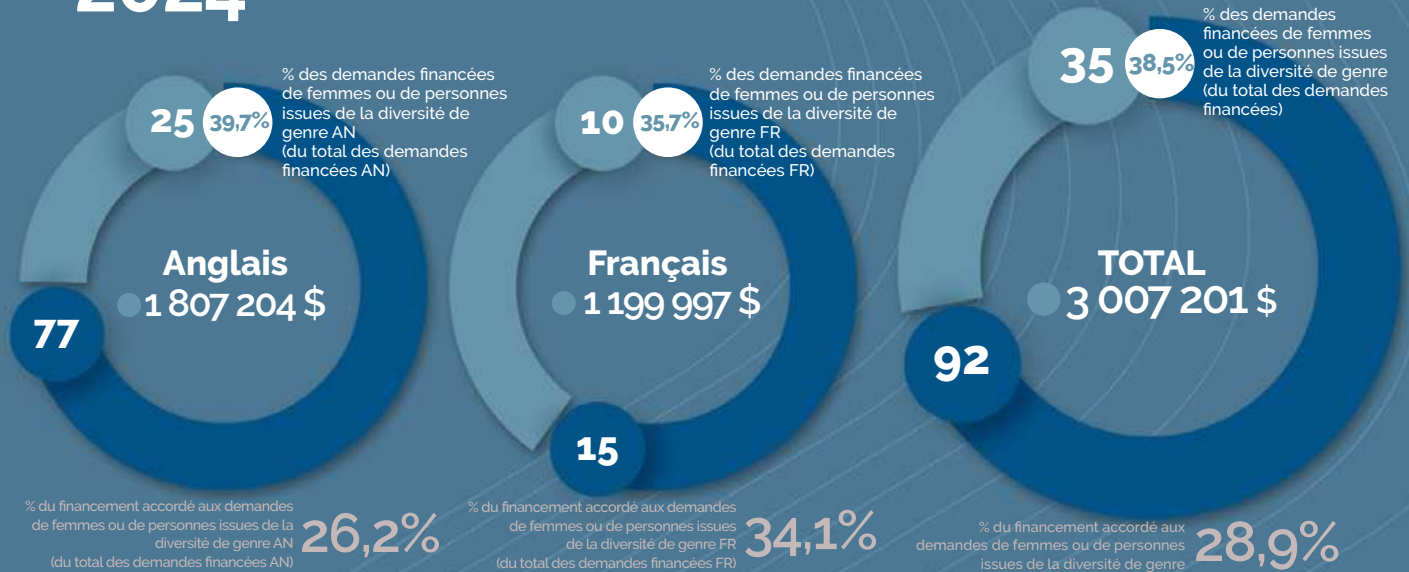
Montant total accordé aux demandes d'équipes des communautés issues de la diversité **2 448 500 \$**

FEMMES ET DIVERSITÉ DE GENRE

ACTIONNARIAT MAJORITAIRE

Le Fonds Bell a accordé plus de 3 millions de dollars dans 35 projets de sociétés de production majoritairement détenues (51 % ou plus) par des femmes et des personnes issues de la diversité de genre, ce qui représente 38,5 % des projets financés et 28,9 % du financement.

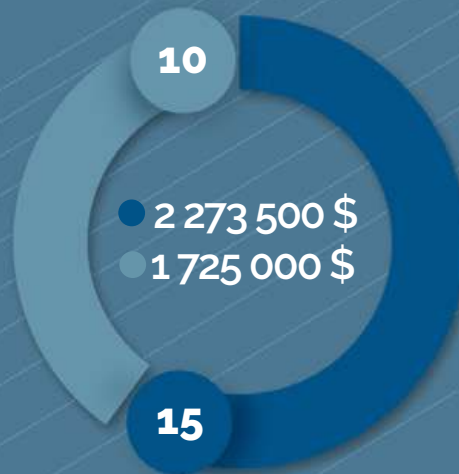
2024



PERSONNEL CRÉATIF CLÉ (PRODUCTION SEULEMENT)

Le Fonds Bell a accordé près de 4 millions de dollars dans 25 projets dont les équipes créatives clés⁽¹⁾ (producteur/réalisateur/scénariste) sont composées d'au moins 40 % de personnes s'identifiant comme des femmes ou des personnes issues de la diversité de genre, ce qui représente 58,1 % des projets financés et 53,0 % du financement en production.

(1) Tel que confirmé au moment de la demande



- Nombre total des demandes financées d'équipes de femmes ou de personnes issues de la diversité de genre AN
- Nombre total des demandes financées d'équipes de femmes ou de personnes issues de la diversité de genre FR

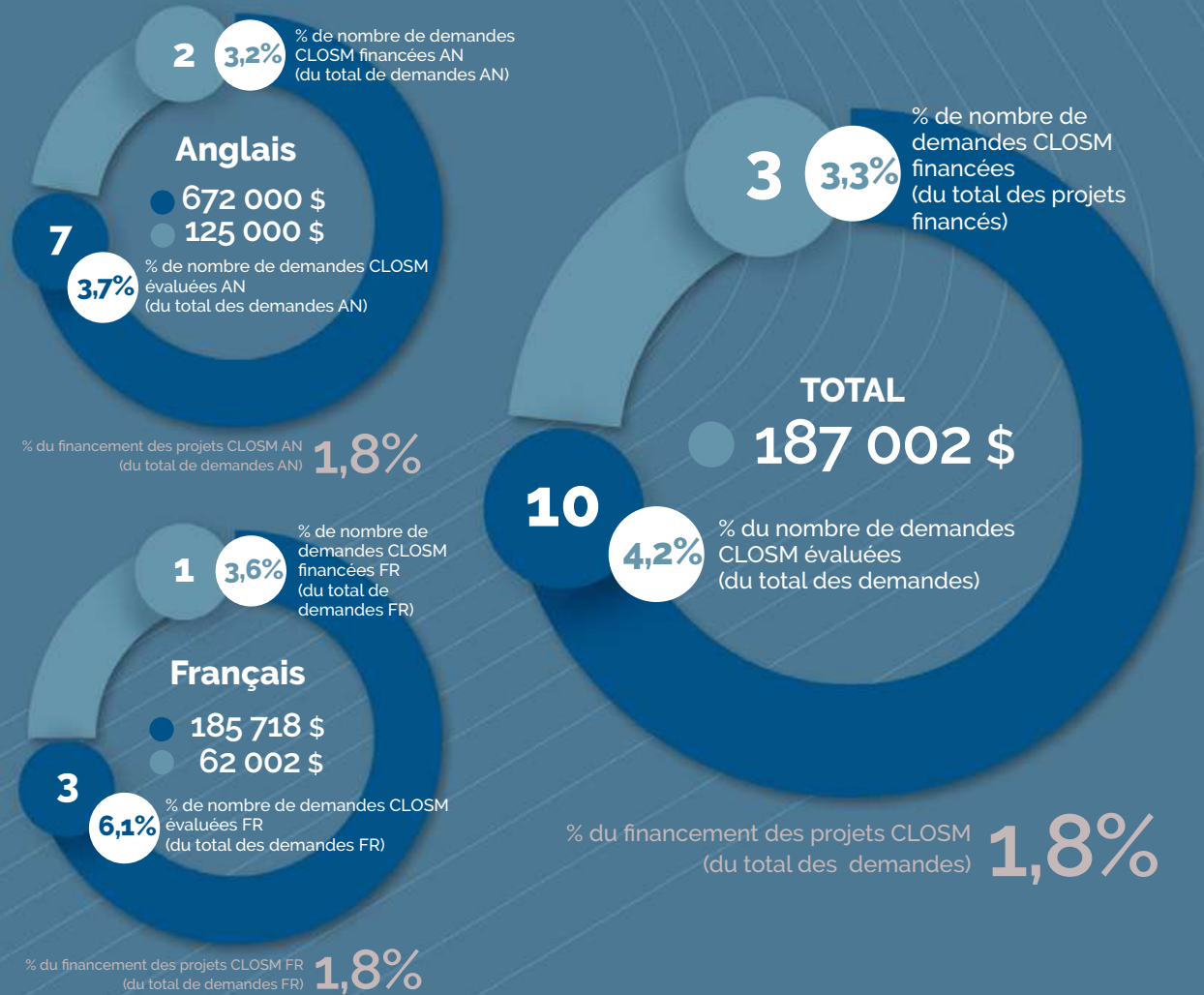
Nombre total des demandes financées d'équipes de femmes ou de personnes issues de la diversité de genre **25**

Montant total accordé aux demandes d'équipes de femmes ou de personnes issues de la diversité de genre **3 998 500 \$**

En 2024, le Fonds Bell a accordé 187 000 \$ dans trois entreprises appartenant majoritairement (51 % ou plus) à des personnes issues des communautés de langue officielle en situation minoritaire (CLOSM), ce qui représente 3,3 % des projets financés et 1,8 % du financement.

L'équipe du Fonds Bell a entrepris des démarches auprès d'organisations représentant les producteurs des CLOSM, a participé à un panel de l'industrie au Congrès annuel de l'APFC 2024 et a tenu une séance d'information virtuelle pour I.M.P.A.C.T.

2024



PRODUCTION RÉGIONALE

En 2024, le Fonds Bell a accordé près de 2,2 millions de dollars dans 14 projets de production régionale situés à plus de 150 km de Toronto (AN) et de Montréal (FR), ce qui représente 32,6% des projets financés et 28,8% du financement de la production.

Lieux de production des projets financés en langue anglaise en dehors de Toronto et de Vancouver et des projets en langue française en dehors de Montréal :

Colombie-britannique (Duncan, Langley, Lower Mainland, Surrey, Victoria)

Alberta (Blackfoot Crossing, Calgary, Edmonton, Fort McMurray, Siksika Nation, Sturgeon Lake)

Saskatchewan (Buffalo Narrows, Île-à-la-Crosse)

Manitoba (Winnipeg)

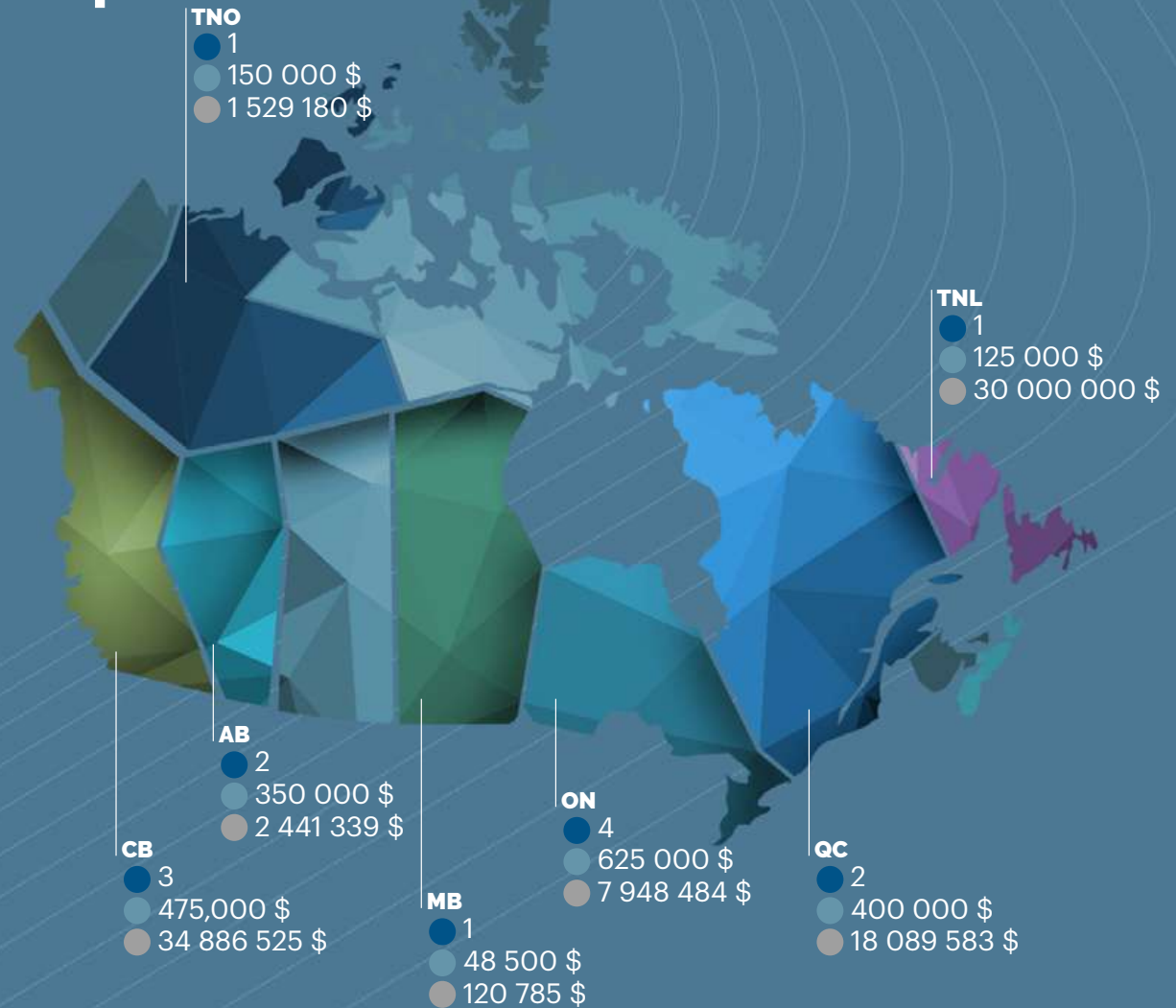
Ontario (Dundas, Fort Albany, Moosonee, Moose Factory, Niagara-on-the-Lake, Ottawa, Ottawa Region, Parry Sound, Port Hope, Queensville, Sunderland, Six Nations, Wawa)

Québec (Gatineau, Les Îles-de-la-Madeleine, Montréal)

Terre-Neuve (St. John's)

Territoires du Nord-Ouest (Yellowknife)

2024



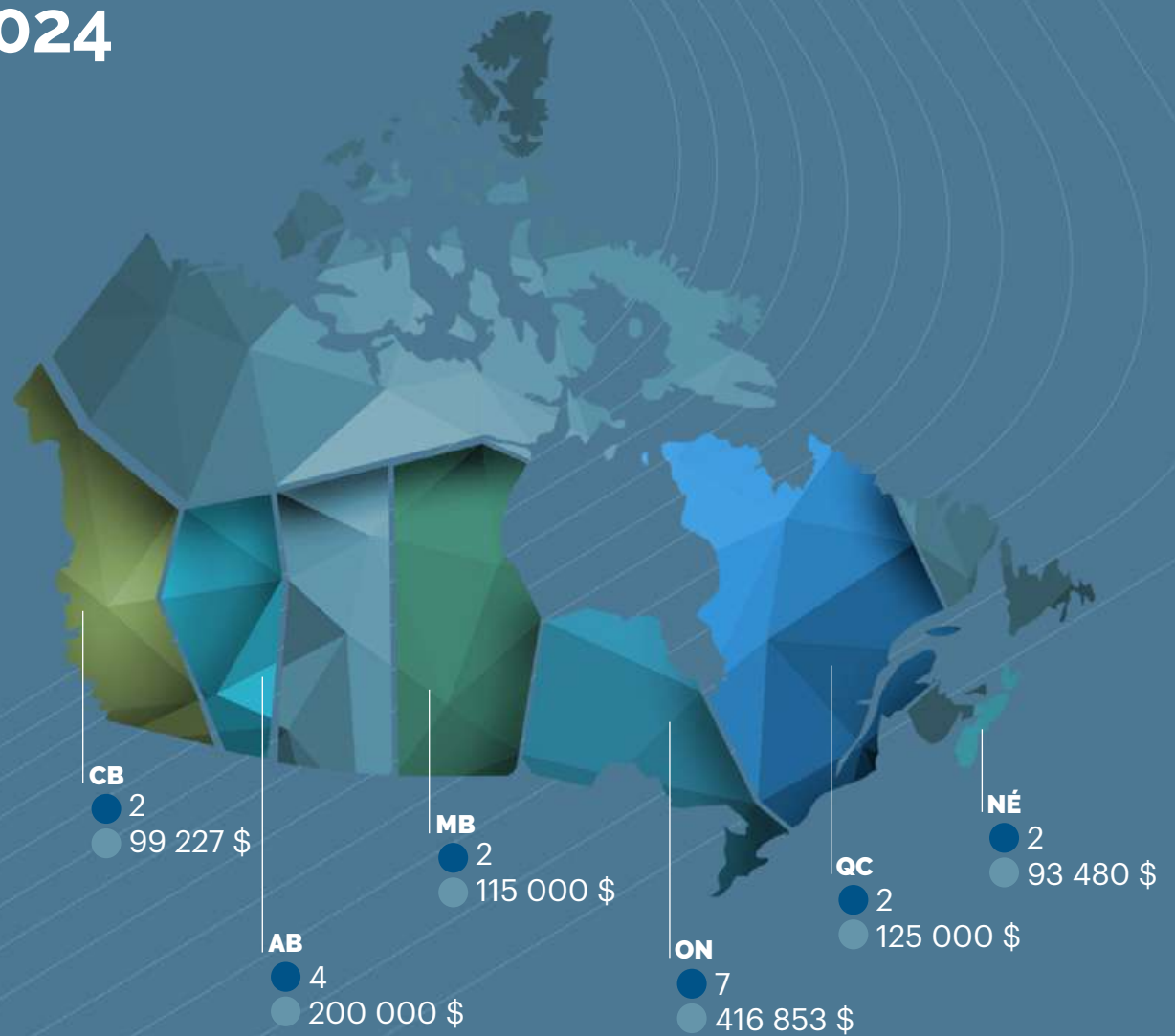
DÉVELOPPEMENT RÉGIONALE

2024

Le Fonds Bell a accordé plus de 1 million de dollars en soutien au développement d'un ensemble de projets pour 19 entreprises situées dans des régions en dehors de Toronto, Vancouver (AN) et Montréal (FR), représentant 39,6 % des ensemble de projets et 36,6 % du financement du développement.

Localisation des sociétés de production qui ont obtenues du financement pour le développement d'un ensemble de projets:

Ajax, Allanburg, Barrie, Burnaby, Calgary, Dartmouth, Edmonton, Gibsons, Markham, Montréal, Newmarket, Ottawa, Sarnia, Val-David, Winnipeg



Le Programme de Développement de l'industrie soutient des organisations qui, comme le Fonds Bell, s'engagent à soutenir une industrie plus équitable, diversifiée, inclusive et accessible. Les partenariats de ce programme contribuent au développement des compétences, offrent de l'accès au marché, célèbrent l'excellence, créent des opportunités significatives aux producteurs et aux créateurs, et font rayonner les histoires de partout au Canada.



1 - 5 à 7 de l'industrie
2 - Pitch des scénaristes de l'Académie

Montréal, QC
Accès au marché,
Développement des
compétences



Content Canada 2024

Toronto, ON
Accès au marché



Gala Prix Excellence 2024

Montréal, QC
Célébrer l'excellence



Congrès AQPM

Sainte-Hyacinthe, QC
Accès au marché



Journée "On tourne vert"

Montréal, QC
Accès au marché,
Développement des
compétences



BSO Symposium 2024
Toronto, ON
Accès au marché,
Développement des
compétences



Banff Media Festival 2024
Banff, AB
Accès au marché



Festival REGARD
Saguenay, QC
Accès au marché



Prime Time in Ottawa 2024
Ottawa, ON
Accès au marché,
Développement des
compétences



**Formation M.É.D.I.A. |
Pôle entrepreneurial
HEC**
Montréal, QC
Développement des
compétences



**I+N Connexe dans le
cadre de Image+Nation
Festival Film
LGBT2SQUEER**
Montréal, QC
Accès au marché



**Accessibility Training
Videos**
National
Développement des
compétences



**Factual WEST
Conference 2024**
Vancouver, CB
Accès au marché



**Festival international du
cinéma francophone en
Acadie - Volet Pro**
Moncton, NB
Accès au marché



**Gala Dynastie -
Soirée Médias**
Montréal, QC
Célébrer l'excellence



**Soirée "Grande fête de la
série courte" du Rendez-
vous Québec Cinéma**
Montréal, QC
Célébrer l'excellence



**Discussion "Réinventer
la co-production en
territoires francophones"**
Montréal, QC
Accès au marché,
Développement des
compétences



**Table ronde "S'ouvrir
au monde de la série
courte" + Soirée de 25^{ième}
anniversaire**
Montréal, QC
Développement des
compétences



**Audience Engagement
Workshops 2024**
National
Développement des
compétences



**Formation Prisme:
brunch maillage**
Montréal, QC
Accès au marché,
Développement des
compétences

DÉVELOPPEMENT DE L'INDUSTRIE

**Programme VOLUME -
2^e Edition**

Montréal, QC
Accès au marché,
Développement des
compétences



AccessBIPOC 2024

National
Développement des
compétences



**Northern Canada
Producer Launcher**

Yellowknife, TNO
Développement des
compétences



**Producer Sustainability
Training and Tools**

National
Développement des
compétences



**Espace court et
La Watch**

Rouyn-Noranda, QC
Accès au marché,
Développement des
compétences



Festival Courts d'un soir

Montréal, QC
Accès au marché,
Développement des
compétences



**EXNW Global Creative
Summit 2024**

Vancouver, CB
Accès au marché



**Reelworld Producer
Program, Film Festival +
Summit 2024**

Toronto, ON
Accès au marché,
Développement des
compétences



**St. John's Women's
Industry Forum 2024**

St. John's, TN
Accès au marché



**Disability in the Screen
Industries - Training**

National
Développement des
compétences



**Advanced Corporate
Business Affairs 2024**

National
Développement des
compétences



**T.O. Webfest Conference
2024**

Toronto, ON
Accès au marché



**Whistler Film Festival &
Summit 2024**

Whistler, CB
Accès au marché,
Développement des
compétences



**WIFT+ Toronto -
Accessibility 2024**

Toronto, ON
Développement des
compétences



**Gala des Prix Numix
2024**

Montréal, QC
Célébrer l'excellence



DÉVELOPPEMENT DE L'INDUSTRIE



SOUS LES PR☆JECTEURS

Ça prend pas la tchas à Papineau est un drame lumineux aux accents maghrébin, haïtien et latin. Cette série de cœur aborde avec nuance la paternité, la masculinité et le libre arbitre. À travers la série on explore la réalité de Jojo, père monoparental, qui travaille dans un barbershop.



3 fois lauréate aux 39^{ième} **Prix Gémeaux** dont celui du Prix de la relève pour Lex Garcia, scénariste de la série



Lauréate d'un prix **NUMIX** et deux fois gagnante aux **Rockies Awards 2024**



La série est sélectionnée dans la Compétition formats courts du Festival **Séries Mania**

PROGRAMME(S)

Programme de production de séries numériques de format court

COMPAGNIE

Trio Orange

OÙ LE VISIONNER

ICI.TOU.TV (Canada)

FORMAT

Comédie Dramatique, 7 X 10 minutes



ÇA PREND PAS LA TCHAS À PAPINEAU

SAISON 1

21

FR

SOUS LES
PROJECTEURS

Cette comédie met en vedette Astrid et James, parents de deux enfants qui tentent de trouver un équilibre entre leurs responsabilités parentales et la vie qu'ils avaient avant l'arrivée de leur progéniture. La série se penche sur les façons dont des enfants peuvent transformer une vie en quelque chose qui, avec un peu de chance, peut aussi s'avérer agréable.



Aux prix Écrans canadiens, la série a reçu sept nominations et trois prix (Meilleur premier rôle, Meilleur rôle de soutien et Meilleur texte, comédie)



Comédie canadienne la plus regardée de CTV de 2020 à 2025, la série s'est aussi hissée au 1er rang des comédies canadiennes de l'automne 2024.



Titulaire de plusieurs autres prix et mentions, dont quatre nominations principales aux **WGC Screenwriting Awards 2024**

PROGRAMME(S)

Programme de production télé

COMPAGNIE

New Metric Media

OÙ LE VISIONNER

Bell Media (Canada)

Netflix, The CW (International)

FORMAT

Comédie, 16 X 21 minutes



22

**CHILDREN RUIN
EVERYTHING** SAISON 2

AN

SOUS LES
PROJECTEURS

Être Ado propose de suivre le parcours de dix adolescentes/adolescents, issus de milieux différents pendant cinq ans. 5 gars, 5 filles. Ils vivent dans la grande région métropolitaine, en banlieue, sur une ferme, ou dans la région du Saguenay-Lac-St-Jean. Ils sont québécois de souche et d'adoption.



Le projet a initialement reçu la contribution financière du Fonds Bell au programme de développement et a ensuite été sélectionné en production au programme télé, volet sélectif



Lauréate du prix de la meilleure série documentaire d'observation aux 39^{ième} **Prix Gémeaux**



Sélection officielle du **Festival Cannes Séries**

PROGRAMME(S)

Développement d'un ensemble de projets et Production télé - volet sélectif

COMPAGNIE

KOTV

OÙ LE VISIONNER

Télé-Québec (Canada)

FORMAT

Documentaire, 12 X 60 minutes



23

ÊTRE ADO SAISON 1

FR

SOUS LES
PROJECTEURS

FEM raconte l'histoire de Zav, une jeune et talentueuse musicienne transgenre née dans un corps de garçon, qui rêve de percer dans l'industrie musicale. Pour y arriver, elle doit apprendre à s'accepter et à s'affirmer, et affronter les difficultés engendrées par sa famille et sa communauté aux idées conservatrices. Une série musicale qui s'inspire de l'univers du vidéo-clip.



3 nominations au 39^{ième} **Prix Gémeaux**



Prix de la meilleure réalisation pour Marianne Farley
aux **PRIX RÉAL 2024 DE L'ARRQ**



L'album des chansons originales de la série **FEM**,
est disponible sur **Spotify** et **Apple Music**.

PROGRAMME(S)

Programme de production télé - volet sélectif

COMPAGNIE

UGO Média

OÙ LE VISIONNER

UnisTV et TV5Unis.ca (Canada)
Netflix (International)

FORMAT

Dramatique, 13 X 30 minutes




24


FEM SAISON 1


FR

SOUS LES
PROJECTEURS

C'est l'histoire d'un jeune homme queer racisé qui a une voix puissante et qui est prêt à tout pour devenir chanteur pop, racontée par la femme transgenre et féminine qu'il est devenu. Elle revient sur comment et pourquoi ce rêve n'a jamais été réalisé.

 Présentée dans sept festivals, y compris à **Cannes Series**

 Mise en nomination pour 25 prix (Canada et International)

 Lauréate de huit prix, notamment le prix « Best International Series » du **NYC Web Fest** et le prix **Écrans canadiens** du Meilleur programme ou série web.

PROGRAMME(S)

Programme de séries numériques de format court

COMPAGNIE

Sphère Media Toronto

OÙ LE VISIONNER

CBC Gem (Canada)

FORMAT

Comédie, 8 x 10 minutes



HOW TO FAIL AS A POPSTAR SAISON 1

25

EN

SOUS LES
PROJECTEURS

Inspiré par les découvertes de Félix B. Desfossés sur les origines du hip-hop québécois, le vétéran rappeur Imposs, accompagné d'artistes rap d'aujourd'hui, se lance à la recherche des pionniers et pionnières de cette culture en sol québécois pour leur donner la reconnaissance qu'ils n'ont jamais eue.

★ Finaliste pour la Mention impact social et la Mention diversité et inclusion aux **Prix NUMIX 2024**

★ Le projet a initialement été financé au Programme de développement d'un ensemble de projets et a ensuite été sélectionné au Programme de séries numériques de format court.

★ La série est disponible en anglais sur la chaîne YouTube du deuxième diffuseur, **Disques 7ième ciel**

★ Régionale, la compagnie de production est située à Rouyn-Noranda

★ Un balado dérivé est disponible sur **Spotify**

PROGRAMME(S)

Développement d'un ensemble de projets et
Séries numériques de format court

COMPAGNIE

Major Productions

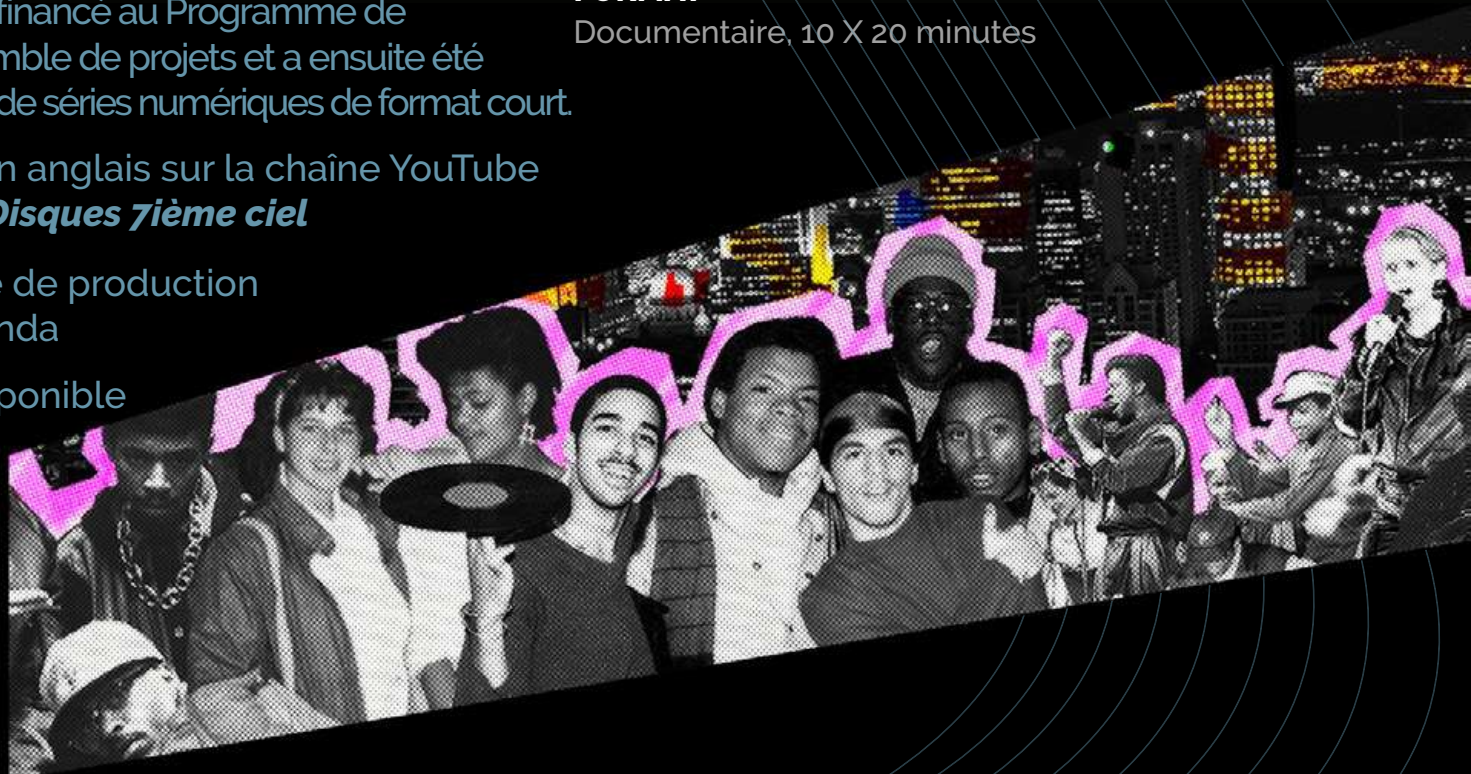
OÙ LE VISIONNER

Telequebec.tv [FR] (Canada)

YouTube - Disques 7ième Ciel [AN]

FORMAT

Documentaire, 10 X 20 minutes



LES RACINES DU HIP-HOP AU QUÉBEC SAISON 1

26

FR

SOUS LES
PROJECTEURS

Une histoire de perte, de vérité et de résilience sur la quête d'une femme autochtone pour retrouver sa famille biologique et découvrir la vérité qu'on lui a cachée. Maintenant dans la vingtaine et nostalgique de cette famille qu'elle a perdue, elle est prête à tout pour la retrouver.



Lauréate d'un nombre record de 13 **prix Écrans canadiens**, dont Meilleure série dramatique (19 nominations)



Nommée aux **C21 International Drame Awards** et lauréate de nombreux prix internationaux, dont le prix **Diversify TV** au **MIPCOM de Cannes**, le prix **Show of the Year** de **Playback**, et le prix du public à **Séries Mania**



Récompensée de nombreux prix de l'industrie, notamment le prix Meilleure série dramatique (**WGC Screenwriting Awards**) et le prix Contribution exceptionnelle à la réalisation d'une série dramatique (**Guilde canadienne des réalisateurs**)

PROGRAMME(S)

Programme de production télé

COMPAGNIE

Resolution Pictures and Original Pictures

OÙ LE VISIONNER

APTN, Bell Media (Canada)
PBS, ARTE, Stan, Filmin (International)

FORMAT

Drame, 6 X 60 minutes



Suivez la légendaire vedette Pamela Anderson alors qu'elle laisse derrière elle sa vie à Hollywood pour revenir à ses racines sur la côte de l'île de Vancouver et se lancer dans une ambitieuse restauration de la propriété de sa grand-mère.



La série a été mise en nomination aux **Leo Awards** (Best Information, Lifestyle or Reality Serie)



Lauréate du prix Best Lifestyle – House & Home aux **Realscreen Awards**



Cette 2^{ème} saison a été l'émission spécialisée canadienne figurant en 1^{ère} position lors de sa première sur HGTV Canada

PROGRAMME(S)

Programme de production télé

COMPAGNIE

Fireworks Group
Canada

OÙ LE VISIONNER

Corus Entertainment (Canada)
Hulu, Foxtel, ITB, Play Media,
Comunicação (International)

FORMAT

Style de vie, 8 X 45 minutes



PAMELA'S GARDEN OF EDEN SAISON 2

28

AN

SOUS LES
PROJECTEURS

Après avoir frôlé la mort, Grand-Maman et Grand-Papa sortent du placard et prennent la vie à boa-le corps. Avec l'aide de leurs petits-enfants de la grande ville, ils rattrapent le temps perdu et commencent enfin à vivre leur vie aussi gaiement que possible.



Présentée par sept festivals canadiens ou internationaux, dont le **Festival du film Frameline** (San Francisco)



Mise en nomination pour huit prix (Canada et international)



Lauréate de trois prix incluant Meilleure Comédie au **T.O. Web Festival**

PROGRAMME(S)

Séries numériques de format court

COMPAGNIE

Play Media

OÙ LE VISIONNER

YouTube – KindaTV

YouTube - Stories From My Gay Grandparents

FORMAT

Comédie, 10 x 10 minutes



STORIES FROM MY GAY GRANDPARENTS

SAISON 1



SOUS LES PROJECTEURS



PRODUCTION

PROJETS FINANCÉS
PROGRAMME TÉLÉ

À propos du programme

Ce programme soutient la production de séries canadiennes poussées par les forces du marché et de genres divers : style de vie, drame, comédie et documentaire. Il est destiné aux diffuseurs de langue anglaise et française qui produisent des contenus ciblant des auditoires canadiens et internationaux.

Il comporte deux volets :

Principaux contributeurs à la production canadienne (PCPC)

Le volet PCPC alloue des fonds aux diffuseurs privés de langue française ou anglaise. Ces fonds sont attribués sur la base de leurs « dépenses en émissions canadiennes » antérieures, en fonction de leurs rapports annuels cumulés au CRTC : elles doivent être d'au moins 125 millions \$ pour le marché anglophone et d'au moins 50 millions \$ pour le marché francophone. Dans le cadre du volet PCPC, le diffuseur soutient financièrement la société de production canadienne en fonction des Principes directeurs du programme et avec l'approbation du Fonds Bell.

Télé sélectif

Le volet Télé sélectif alloue des fonds pour la production de séries supportées par des diffuseurs canadiens titulaires d'une licence du CRTC. Dans le cadre de ce volet, les projets admissibles sont évalués - en fonction de critères disponibles dans les Principes directeurs - par des experts indépendants de l'industrie, qui transmettent leurs recommandations au conseil d'administration.

Dans le cadre du Programme de production télé, le soutien du Fonds Bell prend la forme d'une contribution non remboursable.

Indicateurs de succès

Afin de mesurer le succès potentiel de chaque projet, les demandes admissibles sont évaluées en fonction des critères ci-dessous.

ÉQUIPE

- ▶ Historique de la société de production et des membres de l'équipe créative dans les postes clés confirmés (Production, Réalisation, Scénarisation)
- ▶ La société de production est détenue et contrôlée majoritairement (plus de 50%) par des personnes autochtones et/ou appartenant à une communauté en méritant l'équité et/ou par des personnes qui s'identifient comme des femmes et/ou des personnes issues de la diversité de genre
- ▶ 40 % des postes rémunérés cumulés au sein de l'équipe créative clé sont occupés par des personnes autochtones et/ou issues d'une communauté en quête d'équité et/ou par des personnes qui s'identifient comme des femmes et/ou des personnes issues de la diversité des genres
- ▶ La société de production est considérée comme émergente, se situe en dehors de Montréal (Français)/Toronto (Anglais) et/ou CLOSM
- ▶ Degré d'aptitude du demandeur et de l'équipe créative clé à mener à bien ce projet.

CONTENU

- ▶ Originalité et excellence du matériel créatif (traitement/bible/scénario) et force de la direction artistique
- ▶ Potentiel de succès critique ou commercial
- ▶ Approche de la sensibilité culturelle par rapport au sujet traité et/ou au public visé.

FAISABILITÉ

- ▶ Proposition d'un budget et d'un calendrier raisonnables et réalistes
- ▶ Confirmation d'une source de financement tierce.

ÉCORESPONSABILITÉ

- ▶ Mise en œuvre de mesures pour réduire l'impact environnemental de la production.

En 2024

▶ 46 DEMANDES | 32 PROJETS FINANCÉS | 11 DIFFUSEURS | 5 348 500 \$

ANGLOPHONE

▶ 30 DEMANDES | 21 PROJETS FINANCÉS | 6 DIFFUSEURS | 3 423 500 \$

FRANCOPHONE

▶ 16 DEMANDES | 11 PROJETS FINANCÉS | 5 DIFFUSEURS | 1 925 000 \$



Bell Média

Bell Media



CBC

CORUS.



OUTtv



RADIO-CANADA

TVA

unisTV



PRODUCTION

PROJETS FINANCÉS
PROGRAMME TÉLÉ

3 soeurs et un chalet

Mitsou Gélinas, la célèbre chanteuse québécoise, se lance dans une aventure de rénovation unique aux côtés de ses deux soeurs, Abeille Gélinas, DJ émérite, et Noémie Gélinas, massothérapeute passionnée. Leur objectif : faire de leur chalet familial un endroit accueillant où elles pourront se remémorer les histoires et les souvenirs.

SP: **Iprod média**
P: **Isabelle Maréchal, Émilie Émond**
G: **Style de vie**
LS: **Montréal, QC**
LP: **Saint-Faustin du Lac Carré, QC**
DP: **Bell Média**
F: **10 X 30 mins**

FR

À la poursuite du rêve glacé

6 humoristes de renoms passionnés de hockey sur glace forment une équipe de niveau amateur dans le but d'aller au bout de leur rêve de jeunesse et tenter de remporter un tournoi prestigieux.

SP: **Productions KOTV**
P: **Mélanie Viau, Louis Morissette, Louis-Philippe Drolet**
G: **Comédie**
LS: **Longueuil, QC**
LP: **Montréal, QC**
DP: **Bell Média**
F: **6 X 30 mins**

FR



Ali Budd

Nikki Ray Media Agency / Corus / 8 x 44 mins



REGARDER
MAINTENANT
AN

FONDS
Bell

PRODUCTION

PROJETS FINANCÉS
PROGRAMME TÉLÉ



Bête Noire S2

Encore Télévision / Corus / 6 x 60 mins



REGARDER
MAINTENANT
FR

Anticosti

Sur l'île d'Anticosti, une femme est retrouvée morte sur une plage. Les policiers déclarent la mort accidentelle. Or, les insulaires rejettent en bloc ce verdict. Son amie, Justine Gamache fait alors équipe avec Michael, le garde-chasse de l'île, pour élucider l'affaire.

SP: **Sphère Média**

P: **Bruno Dubé, Josée Vallée**

G: **Drame**

LS: **Montréal, QC**

LP: **Anticosti, Région Côte Nord, Région de Montréal, QC**

DP: **Corus**

F: **6 X 60 mins**

FR

Allegiance S2

Une nouvelle recrue et étoile montante de la police est confrontée aux limites du système judiciaire dans sa quête pour disculper son père politicien tout en servant Surrey, sa ville natale diverse.

SP: **Lark Productions**

P: **Erin Haskett, Nicole Mendes, David Valteau, Tex Antonucci, Mark Ellis, Stephanie Morgenstern, Anar Ali, Nimisha Mukerji, Ron McLeod**

G: **Drame**

LS: **Vancouver, CB**

LP: **Surrey, CB et Langley, CB**

DP: **CBC**

F: **10 X 60 mins**

AN

Bake Shop of Horrors/Holidays

Une série amusante mettant en scène les créations saisonnières et festives de pâtisseries professionnels, qui s'affrontent pour épater un jury d'experts. Les épreuves d'Halloween et de Noël permettront d'éliminer des concurrents pour couronner un champion ou une championne!

SP: **Nikki Ray Media Agency**

P: **Mike Sheerin, Tanya Linton, Jennifer Pratt**

G: **Style de vie**

LS: **Toronto, ON**

LP: **Toronto, ON**

DP: **Corus**

F: **14 X 60 mins**

AN



PRODUCTION

PROJETS FINANCÉS
PROGRAMME TÉLÉ

Beer Budget Reno

Avec ses rénovations économiques qui changent tout et sa panoplie d'astuces pour épargner, Karen Coutts rafraîchit les espaces fades et désuets. Elle les transforme en lieux fonctionnels qui reflètent l'individualité de sa clientèle, tout en développant son entreprise et en composant avec les défis d'être mère dans un foyer à un seul revenu.

SP: **Boat Rocker Media**
P: **Cathie James, Lesia Capone, Joy Olimpo**
G: **Style de vie**
LS: **Toronto, ON**
LP: **Grand Toronto, ON**
DP: **Corus**
F: **10 X 44 mins**

AN

Christine Jessop

Pour la première fois depuis 1984, la famille de Christine Jessop aborde la disparition de cette fillette de neuf ans, ainsi que les nombreuses décennies consacrées à chercher son assassin.

SP: **Alibi Entertainment**
P: **James Hyslop, Joanne Virgo, Laurie Chevrier, Anthony Demers**
G: **Documentaire**
LS: **Toronto, ON**
LP: **Queensville, Sunderland, Niagara-on-the-Lake, Toronto, Scarborough, Port Hope, ON**
DP: **Bell Media**
F: **3 X 60 mins**

AN

Building Baeumler

Bryan et Sarah Baeumler nous invitent à découvrir leur entreprise d'achat et de construction immobilière de haut niveau. Ils rénovent un hôtel dans les Keys (Floride), tout en agrandissant leur centre de villégiature aux Bahamas et en réalisant un projet de rénovation très personnel au Canada, sans oublier leurs engagements familiaux.

SP: **Si Entertainment**
P: **Frank Halbert, Jessica Benchemam**
G: **Style de vie**
LS: **Toronto, ON**
LP: **Burlington ON, Parry Sound ON, Islamorada, FL, Andros, Bahamas.**
DP: **Corus**
F: **10 X 45 mins**

AN

FEM S2

Zav, à peine remise de son coming out, fait ses premiers pas dans l'industrie musicale. Pour arriver à signer un contrat avec une maison de disques, elle doit mieux définir sa personnalité musicale, mais aussi comprendre où elle se situe sur le spectre de l'identité de genre.

SP: **UGO Multimédia**
P: **Shawn Bedford, Nathalie Vézina, Lisa Tremblay, Patrick Bilodeau**
G: **Drame**
LS: **Montréal, QC**
LP: **Grand Montréal, QC**
DP: **TV5Unis**
F: **10 X 30 mins**

FR



Hôtel Beyrouth S1

Sahkosh Production / TFO / 8 x 22 mins



Heated Rivalry

Inspirée du roman à succès de Rachel Reid, Heated Rivalry propose une histoire d'amour audacieuse et novatrice qui est à la fois torride, réconfortante et remplie d'émotions brutes. Avec pour toile de fond les enjeux de haut niveau du hockey professionnel, cette série propose une intrigue amoureuse intimiste qui met l'accent sur les personnages. Son mélange d'ambition sportive, de vulnérabilité et d'humour promet de séduire tous les auditoires. Heated Rivalry démontre qu'au-delà de la patinoire, la vraie victoire consiste à trouver le courage d'aimer et de se laisser aimer, même sous le regard du monde entier.

SP: Accent Aigu Entertainment

P: Jacob Tierney, Brendan Brady

G: Drame

LS: Toronto, ON

LP: Toronto, ON, Montréal, QC

DP: Bell Media

F: 6 X 60 mins

AN

House of Ali S2

Ali Budd et son équipe de rêve repoussent les limites et les budgets d'une clientèle de luxe à la recherche de créations épatantes et uniques. Chaque épisode permet de faire des découvertes époustouflantes dans leurs domiciles haut de gamme.

SP: Nikki Ray Media Agency

P: Tanya Linton, Mike Sheerin, Cara Volchoff

G: Style de vie

LS: Toronto, ON

LP: Grand Toronto, ON, É.-U., Costa Rica

DP: Corus

F: 8 X 60 mins

AN



PRODUCTION | PROJETS FINANCÉS PROGRAMME TÉLÉ

SP: Sociétés de production / P: Producteur(trice) / G: Genre / LS: Lieux de la société de production / LP: Lieux de la production / DP: Diffuseurs-Plateformes / F: Format
Tous les projets financés doivent comporter du sous-titrage et de la vidéodescription.



Indéfendable S4

La saison 4 s'ouvre dans le chaos immédiat : Léo frappe mortellement Dylan Blondin avec son véhicule, l'empêchant de tirer. Ce tournant brutal marque le début d'une lutte acharnée pour la vérité, où chaque décision bouleverse la vie de Léo et redéfinit le destin de ses proches et associés.

SP: **Productions Pixcom**
P: **Nicola Merola, Charles Lafortune, Izabel Chevrier**
G: **Drame**
LS: **Montréal, QC**
LP: **Grand Montréal, QC**
DP: **Groupe TVA**
F: **120 X 30 mins**

FR

Karine et la maison jaune

Karine et la maison jaune est un docu-réalité qui explore la rénovation d'une maison ancestrale achetée par Karine Vanasse. La série suit Karine sur son chantier, et au gré de ses rencontres avec artisans et connaissances qui ont façonné leur maison, afin d'interroger les tendances liées à la décoration intérieure.

SP: **Entourage**
P: **Eric Young, Nathalie Brigitte Bustos**
G: **Style de vie**
LS: **Longueuil, QC**
LP: **Lac-Brome, QC**
DP: **Bell Média**
F: **10 X 30 mins**

FR

La clé Deschamps S2

IPROD Média / AMI / 10 x 30 mins



FONDS
Bell

PRODUCTION

PROJETS FINANCÉS
PROGRAMME TÉLÉ

SP : Sociétés de production / P : Producteur(trice) / G : Genre / LS : Lieux de la société de production / LP : Lieux de la production / DP : Diffuseurs-Plateformes / F : Format
Tous les projets financés doivent comporter du sous-titrage et de la vidéodescription.



One More Time

Counterfeit Pictures / CBC / 13 x30 mins



REGARDER
MAINTENANT
AN

Le retour d'Anna Brodeur S2

Pour se reconstruire, Anna sait qu'elle doit agir, s'investir, et accepter que le bonheur, sera un projet à bâtir avec patience et résilience. Elle aura besoin d'une bonne dose d'humilité et d'humour pour aborder cette nouvelle étape! Parce que, parfois, repartir à zéro n'est pas un échec, mais une chance.

SP: **Sphère Média**
P: **Bruno Dubé, Josée Vallée**
G: **Drame**
LS: **Montréal, QC**
LP: **Montréal, QC**
DP: **Bell Média**
F: **10 X 60 mins**

FR + AN

Late Bloomer S2

Librement inspirée de la vie du millénarier sikh pendjabi Jasmeet Raina, une vedette du web, la deuxième saison suit Jasmeet Dutta, un créateur de contenu qui tente de trouver l'équilibre entre ses ambitions de réussite et son devoir familial, culturel et communautaire.

SP: **Pier 21 Films**
P: **Laszlo Barna, Nicole Butler, Vanessa Steinmetz, Jasmeet Raina, Baljinder (Ricky) Dhawan, Shebli Zarghami, Lakna Edirisinghe, Robbie David**
G: **Comédie**
LS: **Toronto, ON**
LP: **Gand Toronto, Hamilton, ON**
DP: **Bell Media**
F: **8 X 30 mins**

Punjabi + AN

Life is Messy with Kortney and Kenny

Kortney et Kenny aident des familles qui sont confrontées à des changements mettant à rude épreuve leurs relations et leur foyer. Ensemble, ils s'attaquent aux maisonnées les plus désordonnées et chaotiques à l'aide de solutions d'aménagement personnalisées qui unissent les familles.

SP: **Scott Brothers Entertainment**
P: **Josie Crimi, Andrew Scott, Jonathan Scott, Jane Van Deuren**
G: **Style de vie**
LS: **Toronto, ON**
LP: **Grand Toronto, ON**
DP: **Corus**
F: **8 X 60 mins**

AN

FONDS
Bell

PRODUCTION

PROJETS FINANCÉS
PROGRAMME TÉLÉ

My Pet Ate What?

Expert en soins vétérinaires, le Dr Eugene Gorodetsky utilise un instrument mini-invasif qui combine une caméra, une lumière et des outils de préhension pour atteindre le tube digestif des animaux afin de récupérer les éléments étonnants et dangereux qu'ils ont ingérés!

SP: **LCV 1 Productions**

P: **Tyson Hepburn, Ben Gorodetsky, Nicole Tomlinson**

G: **Documentaire**

LS: **Vancouver, CB**

LP: **Vancouver, Lower Mainland, CB**

DP: **Bell Media**

F: **14 X 30 mins**

AN

Passez au salon

Passez au salon est une comédie irrévérencieuse qui raconte l'histoire d'une famille régnant depuis trois générations sur le salon funéraire de leur ville natale et dont la relève s'avère... plus compliquée que prévu.

SP: **Attraction Images**

P: **Valérie Beaulieu, Richard Speer, Christine Simard, Antonello Cozzolino, Brigitte Léveillé**

G: **Comédie, Drame**

LS: **Montréal, QC**

LP: **Montréal, Sainte-Martine, QC**

DP: **Groupe TVA**

F: **10 X 30 mins**

FR



L'air d'aller S2

URBANIA / Télé-Quebec / 10 x 30 mins



REGARDER
MAINTENANT
FR

FONDS
Bell

PRODUCTION

PROJETS FINANCÉS
PROGRAMME TÉLÉ



Pamela's Cooking with Love

Fireworks Group Canada / Corus / 8 x 60 mins



REGARDER
MAINTENANT
AN

Saint Pierre

Un inspecteur de Terre-Neuve est muté à Saint-Pierre pour collaborer avec une détective parisienne qui se trouve sur cette île française pour des raisons mystérieuses. Tous deux chevronnés, mais très différents, ils doivent s'unir pour résoudre des crimes hors de l'ordinaire.

SP: **Sullivan Productions/Hawco Productions Inc.**

P: **Allan Hawco, Erin Sullivan, Robina Lord-Stafford, Janine Squires, Perry Chafe, T J Scott, John Vatcher**

G: **Drame**

LS: **Toronto, ON/St. John's, NL**

LP: **St. John's, NL et Saint Pierre, France**

DP: **CBC**

F: **10 X 42 mins**

FR + AN

Pride: The LGBTQ+ History Series S6

Le réalisateur Mark Kenneth Woods et ses amis se rendent à diverses célébrations de la Fierté dans le monde entier pour en savoir plus sur l'histoire LGBTQ+ et la façon dont elle influence l'avenir de nos communautés.

SP: **We Demand Productions**

P: **Mark Kenneth Woods, Christian Yves Jones, Michael Venus**

G: **Documentaire**

LS: **Vancouver, CB**

LP: **Vancouver, CB, Montréal, QC, Winnipeg, MB, É.-U., UK, Australie, France**

DP: **OUTtv**

F: **6 X 23 mins**

AN

Secret History: Lore and Legends S3

Cette exploration captivante des traditions autochtones, de la théorie des anciens astronautes et de phénomènes énigmatiques remet en question les croyances établies sur les origines de l'humanité. Une quête cinématographique de l'illumination, qui brouille les frontières entre mythe et réalité.

SP: **196522 Alberta**

P: **Julian Black Antelope**

G: **Documentaire**

LS: **Calgary, AB**

LP: **Calgary, Edmonton AB**

DP: **APTN**

F: **9 X 22 mins**

Pieds-Noirs + AN



PRODUCTION

PROJETS FINANCÉS
PROGRAMME TÉLÉ



Veille sur moi

Pampleousse Productions / Radio-Canada / 6 x 60 mins



REGARDER
MAINTENANT
FR

Secrets de villages S2

Chaque région du Québec a ses histoires surprenantes et mystérieuses qui ne demandent qu'à être dévoilées au grand jour. Secrets de villages vous invite à prendre la route pour enquêter sur les légendes, les mythes et les faits divers troublants qui frappent l'imaginaire de nos villages.

SP: **Productions Avenida**

P: **Chantal Lafleur**

G: **Documentaire**

LS: **Montréal, QC**

LP: **Laurentides, Lanaudière, QC**

DP: **Corus**

F: **8 X 22 mins**

FR

Sight Unseen S2

Tess, une ex-enquêtrice spécialisée en homicides qui a perdu la vue, et son guide Sunny s'attaquent chaque semaine à une nouvelle enquête grâce à leur relation unique et aux dernières technologies d'assistance. Leurs compétences surpassent souvent celles des services policiers et de Jake, l'ancien partenaire de Tess.

SP: **Blink49 Studios/Sight Unseen S2 Productions BC**

P: **Charles Cooper, Virginia Rankin, Carolyn Newman, John Morayniss, Karen Troubetzkoy, Nikolijne Troubetzkoy, John Fawcett, Brendan Gall, Derek Schreyer, Shelley Eriksen, Stefan Pleszczynski**

G: **Drame**

LS: **Toronto, ON, Vancouver, CB**

LP: **Hamilton, ON, Vancouver, CB**

DP: **Bell Media**

F: **10 X 60 mins**

AN



PRODUCTION

PROJETS FINANCÉS
PROGRAMME TÉLÉ

Slasher S6

Des amateurs de documentaires criminels sont invités au week-end de réouverture du Coldwater Motel, 30 ans après un massacre qui demeure inexplicable. L'histoire se répète lorsque les invités commencent à être éliminés un à un; une série de meurtres encore plus horribles que la tristement célèbre tuerie.

SP: **Shaftesbury**
P: **Christina Jennings, Scott Garvie, Aaron Martin, Erin Berry**
G: **Drame**
LS: **Toronto, ON**
LP: **Toronto, ON**
DP: **AMC (Shudder), Hollywood Suite**
F: **8 X 60 mins**

AN

Sorcières S2

Nous retrouvons Joe, Agnès et Beth alors que leur passé continue de venir les hanter. L'arrivée inattendue d'une personne liée à la commune bouleversera l'équilibre des trois sœurs. La machination du bébé retrouvé aux chutes sera dévoilée et entraînera de graves conséquences pour certains personnages.

SP: **Amalga Créations Médias**
P: **André Dupuy, Marie-Alexandra Forget**
G: **Drame**
LS: **Montréal, QC**
LP: **Grand Montréal, Saint-Côme, QC**
DP: **Groupe TVA**
F: **24 X 60 mins**

FR

Small Achievable Goals

Jan et Kris se lancent dans une trajectoire de transformation et relèvent ensemble plusieurs défis au bureau, tout en surmontant des drames amoureux et de sérieux problèmes de santé. Tels des phénix renaissant de leurs cendres, elles deviendront des femmes poivre et sel d'une grande sagesse!

SP: **Sphere Media**
P: **Jennifer Kawaja, Elise Cousineau, Bruno Dubé, Meredith MacNeill, Jennifer Whalen**
G: **Comédie**
LS: **Toronto, ON**
LP: **Hamilton, ON**
DP: **CBC**
F: **8 X 30 mins**

AN

The Big Burger Battle

Dans le délicieux monde des burgers, sept chefs s'affrontent lors de diverses épreuves créatives pour remporter le grand prix. Ils doivent chaque fois impressionner un jury de renommée mondiale pour éviter l'élimination. À la fin, un seul concurrent sera couronné « Big Burger Champion ».

SP: **Nikki Ray Media Agency**
P: **Mike Sheerin, Tanya Linton, Louise Wood**
G: **Style de vie**
LS: **Toronto, ON**
LP: **Toronto, ON**
DP: **Corus**
F: **6 X 60 mins**

AN



Sullivan's Crossing S2

Auguste Content / Bell Media / 8 x 44 mins



REGARDER
MAINTENANT
AN

The Last Captains

Cette série documentaire porte sur la communauté de pêcheurs des Îles-de-la-Madeleine, qui doit composer avec la rapidité des changements climatiques. Une histoire typiquement canadienne où la population doit lutter pour survivre et préserver son mode de vie.

SP: **Big Time Decent Productions**

P: **Matthew Shewchuk, Jeffrey Kinnon, Yi Zhou, René Brar**

G: **Documentaire**

LS: **Burnaby, CB**

LP: **Les Îles-de-la-Madeleine, QC**

DP: **Bell Media**

F: **8 X 60 mins**

AN

The Office Movers

Jae et Trey Richards incarnent deux frères décrocheurs qui doivent sauver leur entreprise de déménagement commerciale de la faillite afin d'obtenir une offre de rachat de la part d'un conglomérat international de logistique.

SP: **Counterfeit Pictures**

P: **Jae Richards, Trey Richards, Clara Altimas, Anton Leo, Shane Corkery, Dan Bennett, Robbie David**

G: **Comédie**

LS: **Toronto, ON**

LP: **Toronto, ON**

DP: **Bell Media**

F: **6 X 30 mins**

AN

FONDS
Bell

PRODUCTION

PROJETS FINANCÉS
PROGRAMME TÉLÉ

SP : Sociétés de production / P : Producteur(trice) / G : Genre / LS : Lieux de la société de production / LP : Lieux de la production / DP : Diffuseurs-Plateformes / F : Format
Tous les projets financés doivent comporter du sous-titrage et de la vidéodescription.



Top Chef Canada S11

Insight Productions / Corus / 8 x 60 mins



Treaty Road S2

Erin et Saxon reprennent la route pour explorer les terres inconnues des traités 7 à 11 et les territoires non cédés. En découvrant les territoires des Pieds-Noirs, des Dénés, des Stoney Nakoda et de nombreuses autres Nations, tous deux en apprennent davantage sur les promesses non tenues de ces traités.

SP: **3 Story Pictures**
P: **Doug Cuthand, Saxon de Cocq, Candy Fox, Ell McEachern, Hannah Hermanson**
G: **Documentaire**
LS: **Outlook, SK**
LP: **Calgary, Blackfoot Crossing, Fort McMurray, Sturgeon Lake, Edmonton, AB, Fort Albany, Moosone, Moose Factory, Ottawa, ON, Gatineau, QC, Île-à-la-Crosse, Buffalo, Narrows, SK, Yellowknife, NT**
DP: **APTN**
F: **6 X 44 mins**

Déné+ AN

Top Chef Canada S12

Cette 12^{ème} saison marquante met en vedette des étoiles montantes de la scène culinaire canadienne, qui s'affrontent en créant d'innombrables chefs-d'œuvre... mais seule une personne sera nommée « Top Chef »!

SP: **Insight Productions**
P: **Eric Abboud, John Brunton, Deanne Marsh, Daniel Klimitz**
G: **Style de vie**
LS: **Toronto, ON**
LP: **Toronto, ON**
DP: **Corus**
F: **6 X 60 mins**

AN

Veille sur moi

Maggie, une grand-mère qui s'occupe seule de son petit-fils depuis trois ans, voit sa vie basculer quand sa fille Corinne revient pour récupérer son enfant, prétendant s'être reprise en main. S'amorce alors une longue bataille où chacune cherche à faire valoir ses droits auprès du petit.

SP: **Pamplemousse Productions**
P: **France Beaudoin, Marie-Hélène Laurin**
G: **Drame**
LS: **Longueuil, QC**
LP: **Grand Montréal, QC,**
DP: **Radio-Canada**
F: **6 X 60 mins**

FR



PRODUCTION

PROJETS FINANCÉS
PROGRAMME TÉLÉ



PRODUCTION

PROJETS FINANCÉS
SÉRIES NUMÉRIQUES
DE FORMAT COURT

À propos du programme

Consacré à la production de séries numériques de format court, ce programme soutient des œuvres de divers genres : drame, comédie, documentaire, factuel, style de vie et jeunesse en prise de vue réelle. De plus, les projets financés profitent d'un soutien et d'un financement supplémentaires destiné à soutenir la découvrabilité et le développement de l'auditoire.

Les sociétés de production demanderesse doivent inclure à leur demande une plateforme numérique dont le contenu est accessible en anglais, en français ou en langues autochtones. Celle-ci doit publier régulièrement une variété de contenus de qualité et joindre de façon significative la population canadienne. Les plateformes et les chaînes de propriété canadienne ou étrangère sont acceptées.

Les projets admissibles sont évalués - en fonction de critères disponibles dans les Principes directeurs - par des experts indépendants de l'industrie, qui transmettent leurs recommandations au conseil d'administration.

Dans le cadre du Programme de production de séries numériques de format court, le soutien du Fonds Bell prend la forme d'une contribution non remboursable.

Indicateurs de succès

Afin de mesurer le succès potentiel de chaque projet, les demandes admissibles sont évaluées en fonction des critères ci-dessous.

ÉQUIPE

- ▶ Historique de la société de production et des membres de l'équipe créative dans les postes clés confirmés (production, réalisation, scénarisation)
- ▶ La société de production est détenue et contrôlée majoritairement (plus de 51%) par des personnes autochtones et/ou appartenant à une communauté en quête d'équité et/ou par des personnes qui s'identifient comme des femmes et/ou des personnes issues de la diversité de genre
- ▶ 40 % des postes rémunérés cumulés au sein de l'équipe créative clé sont occupés par des personnes autochtones et/ou issues d'une communauté en quête d'équité et/ou par des personnes qui s'identifient comme des femmes et/ou des personnes issues de la diversité des genres
- ▶ La société de production est considérée comme émergente, se situe en dehors de Montréal (Français)/Toronto (Anglais) et/ou CLOSM
- ▶ Degré d'aptitude du demandeur et de l'équipe créative clé à mener à bien ce projet.

CONTENU

- ▶ Originalité et excellence du matériel créatif (traitement/bible/scénario) et force de la direction artistique
- ▶ Qualité et cohérence de la vidéo démo « Proof-of-Concept Video »
- ▶ Ouverture et sensibilité culturelle de l'approche à l'égard du sujet ou du public visé.

FAISABILITÉ

- ▶ Proposition d'un budget et d'un calendrier raisonnables et réalistes
- ▶ Confirmation d'une ou des source(s) de financement tierce(s).

INTÉRÊT DE MARCHÉ/DÉVELOPPEMENT DE L'AUDIENCE

- ▶ Cohérence entre la plateforme numérique et l'audience cible de la série
- ▶ Potentiel de succès critique ou commercial
- ▶ Potentiel de succès basé sur le plan de développement de l'audience proposé.

En 2024

- ▶ 50 DEMANDES | 11 PROJETS FINANCÉS | 7 PLATEFORMES | 1 650 000 \$ (PRODUCTION)
+ 550 000 \$ (DÉCOUVRABILITÉ)

ANGLOPHONE

- ▶ 43 DEMANDES | 7 PROJETS FINANCÉS | 5 PLATEFORMES | 1 050 000 \$ (PRODUCTION)
+ 350 000 \$ (DÉCOUVRABILITÉ)

FRANCOPHONE

- ▶ 7 DEMANDES | 4 PROJETS FINANCÉS | 2 PLATEFORMES | 600 000 \$ (PRODUCTION)
+ 200 000 \$ (DÉCOUVRABILITÉ)



PRODUCTION

PROJETS FINANCÉS
SÉRIES NUMÉRIQUES
DE FORMAT COURT

Ayer's Cliff

Le jeune palefrenier / barman Henri et son célèbre oncle, le chanteur Martin Stevens sont mêlés à une histoire de meurtre dans leur petit village Ayer's Cliff. Dans une vie fictive empruntant le nom et l'image de l'icône disco, une série de péripéties déboule tout au long de l'enquête.

SP: Roméo & Fils
P: Martin Henri, RenéeClaude Vigneault
G: Comédie, Drame
LS: Montréal, QC
LP: Montréal, Ayer's Cliff, QC
DP: Radio-Canada
F: 7 X 15 mins

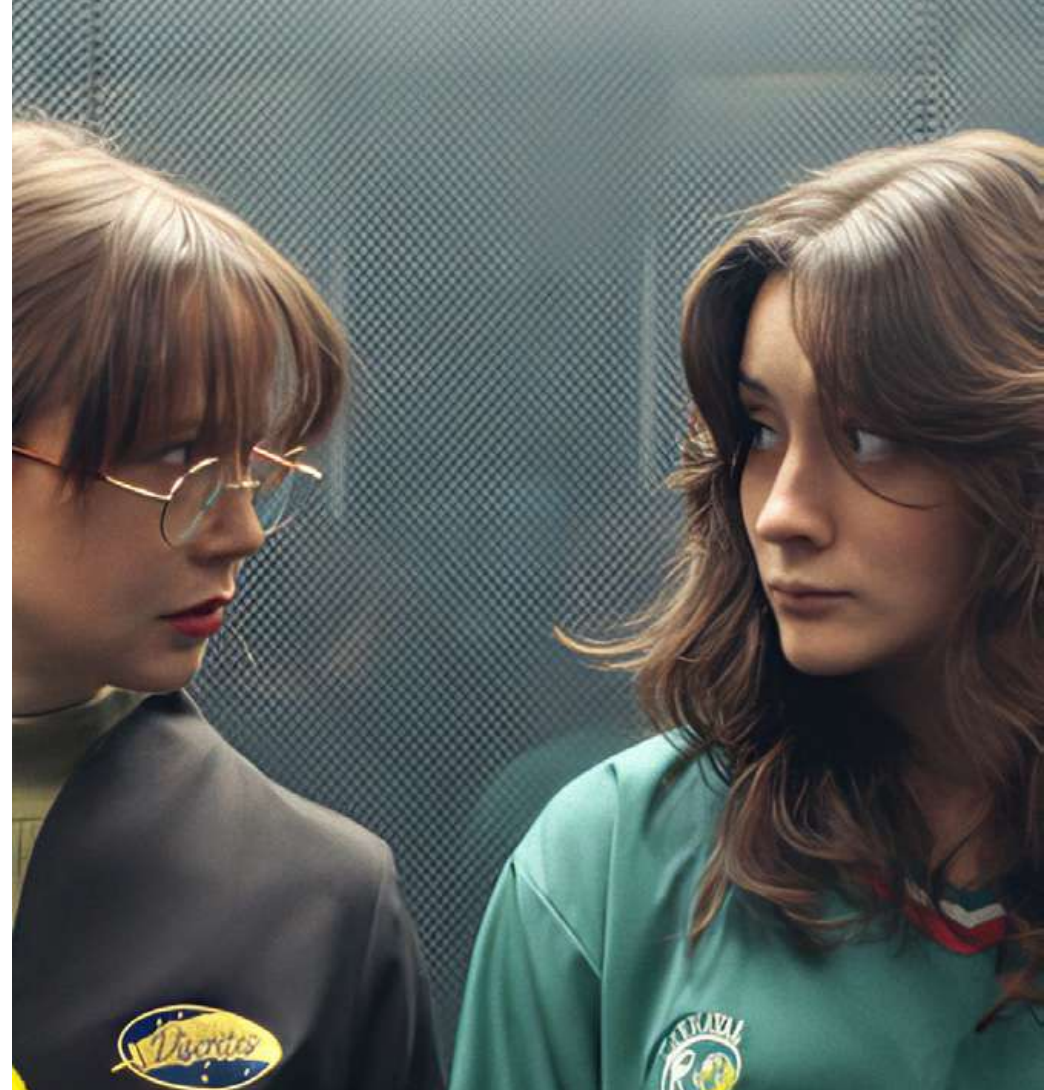
FR

Bannock Stops

Cette série documentaire captivante suit des Autochtones propriétaires de camions-restaurants qui surmontent des difficultés personnelles et comblent les fossés culturels en partageant leur riche patrimoine culinaire avec des communautés diverses.

SP: Little Bear Big Wolf Pictures
P: Daniel Fortin, Jamie Whitecrow, Ryan Lindsay
G: Documentaire
LS: Toronto, ON
LP: Victoria, Duncan, North Vancouver, CB, Six Nations, ON
DP: APTN
F: 6 X 11 mins

AN



Discretés

Avanti-Toast / Radio-Canada / 10 x 15 mins

REGARDER
MAINTENANT
FR

FONDS
Bell

PRODUCTION

PROJETS FINANCÉS
SÉRIES NUMÉRIQUES
DE FORMAT COURT



Every Body Curious

Louise Pollard / YouTube / 6 x 20 mins



AN

Dying Seconds

Récemment nommé directeur général de l'équipe de hockey Hamilton Hammers, Kevin est aussi le principal suspect pour l'horrible meurtre de son prédécesseur! Cette comédie à suspense a pour thème la victoire à tout prix. Même si cela vous coûte la vie.

SP: **Space Mop**
P: **Davin Legnyel, Brendan Halloran**
G: **Comédie, Drame**
LS: **Toronto, ON**
LP: **Oshawa, Pickering, ON**
DP: **YouTube - Sportsnet**
F: **6 X 15 mins**

AN

Coeur Vintage S2

Coeur Vintage raconte l'histoire de Pauline, une quarantenaire passionnée de littérature, mais enlisée dans une vie frustrante et monotone. Pour éviter d'affronter ses déceptions professionnelles et existentielles, elle fait appel à l'autodérision et à la sagesse des mots des autres pour nourrir sa quête de sens et se réaliser enfin.

SP: **Zone3**
P: **Brigitte Lemonde, Éric Lambert**
G: **Drame**
LS: **Montréal, QC**
LP: **Montréal, QC**
DP: **Radio-Canada**
F: **8 X 10 mins**

FR

I Love Being Me!

Destinée aux enfants d'âge préscolaire, cette série de style documentaire nous plonge dans l'univers de jeunes qui sont souvent considérés comme « autres » ou « différents ». Chaque épisode de sept minutes est guidé par des enfants, qui permettent au public d'explorer de manière ludique la richesse des langues, des cultures et de la diversité.

SP: **GAPC Entertainment**
P: **Hoda Elatawi, Ken Stewart**
G: **Documentaire**
LS: **Ottawa, ON**
LP: **Région d'Ottawa, ON**
DP: **marbleKids YouTube Channel**
F: **8 X 7 mins**

AN



PRODUCTION

PROJETS FINANCÉS
**SÉRIES NUMÉRIQUES
DE FORMAT COURT**



Ils sont parmi nous

Productions Pixcom / Bell Media / 8 x 12 mins



FR

Le bogue de l'an 2000

Le bogue de l'an 2000 est une série web documentaire de 6 épisodes qui revisite cet événement 25 ans plus tard. Avec nostalgie et humour, elle explore pourquoi ce non-événement a marqué les esprits, en utilisant des témoignages et des archives pour tirer des leçons pertinentes pour aujourd'hui.

SP: Picbois Productions
P: Marie-Pierre Corriveau, Karine Dubois
G: Documentaire
LS: Montréal, QC
LP: Montréal, QC
DP: Télé-Québec
F: 6 X 11 mins

FR

On joue! avec Biscuit et Cassonade S3

On joue! avec Biscuit et Cassonade est une série amusante et inspirante pour les enfants d'âge préscolaire. Dans chaque épisode, Biscuit, Cassonade et leur gardienne Caroline invitent les tout petits à nourrir leur créativité et explorer le jeu symbolique à travers une nouvelle aventure.

SP: Echo Media
P: Luc Châtelain, Emilie Beaulieu, Caroline Munger, Sarah Châtelain
G: Jeunesse
LS: Montréal, QC
LP: Montréal, QC
DP: Télé-Québec
F: 32 X 7 mins

FR



PRODUCTION

PROJETS FINANCÉS
SÉRIES NUMÉRIQUES
DE FORMAT COURT

Pass the Salt

Élevée de manière traditionnelle, une Canadienne irano-palestinienne, musulmane et queer quitte sa Vancouver natale pour explorer son identité lors de sa première année d'études supérieures à Montréal.

SP: PK Studio Productions

P: Anthony Farrell, Panta Mosleh, Jessica Wadsworth

G: Comédie

LS: Vancouver, CB

LP: Vancouver, CB

DP: OUTtv, Hollywood Suite

F: 6 X 20 mins

Arabe + Farsi + Hébreu + AN

Streams Flow From A River S2

La maladie d'une mère conduit son fils rebelle à rentrer dans sa ville rurale de l'Ontario après sept ans d'absence. Surgissent alors des souvenirs enfouis de maltraitance et un désir silencieux de vengeance qui risque de déchirer toute sa famille.

SP: Fae Pictures

P: Shant Joshi, Lindsay Blair Goeldner

G: Drame

LS: Markham, ON

LP: Dundas, ON, Wawa, ON

DP: Super Channel

F: 6 X 15 mins

Ourdou + AN



Near Or Far

Harlow Entertainment / CBC / 8 x 12 mins

REGARDER
MAINTENANT
AN



PRODUCTION

PROJETS FINANCÉS
SÉRIES NUMÉRIQUES
DE FORMAT COURT

SP: Sociétés de production / P: Producteur(trice) / G: Genre / LS: Lieux de la société de production / LP: Lieux de la production / DP: Diffuseurs-Plateformes / F: Format
Tous les projets financés doivent comporter du sous-titrage et de la vidéodescription.



Tales From the Rez S2

Oncle Randalf, le gardien de la réserve, vous raconte des contes terriblement tordus et délicieusement effrayants.

SP: **Tales From the REZ SE 2**
P: **Trevor Solway, Colin Van Loon, Jason Ryle, Ameer Le**
G: **Comédie**
LS: **Siksika, AB**
LP: **Siksika Nation, AB**
DP: **APTN**
F: **6 X 15 mins**

Pieds-Noirs + **AN**

Thread

Un jeune couple queer doit traverser une myriade de mondes à la recherche de l'amour et de la liberté, tout en échappant à un chasseur interdimensionnel.

SP: **Archipelago Productions**
P: **Naveen Prasad, Matt Hastings, Christopher Yip, Nicholas Ewart, Jana Stackhouse, Maeve Kern**
G: **Drame**
LS: **Toronto, ON**
LP: **Toronto, ON**
DP: **OUTtv**
F: **8 X 11 mins**

AN

Two Brothers

Meikle Productions / OUTtv / 8 x 10 mins

 **REGARDER
MAINTENANT**
AN

FONDS
Bell

52

PRODUCTION

PROJETS FINANCÉS
**SÉRIES NUMÉRIQUES
DE FORMAT COURT**

SP: Sociétés de production / P: Producteur(trice) / G: Genre / LS: Lieux de la société de production / LP: Lieux de la production / DP: Diffuseurs-Plateformes / F: Format
Tous les projets financés doivent comporter du sous-titrage et de la vidéodescription.



DEVÉLOPPEMENT

PROJETS FINANCÉS
ENSEMBLE
DE PROJETS

À propos du programme

Le Programme de développement d'un ensemble de projets est un programme sélectif qui soutient les sociétés de production canadienne en leur offrant une aide financière destinée au développement de propriété intellectuelle (PI) originale. Il propose un soutien financier pour développer un ensemble de trois (3) projets au maximum.

Les sociétés de production doivent soumettre une demande avec un partenaire d'intérêt de marché confirmé pour chaque projet. Ces partenaires, qui peuvent être des diffuseurs canadiens, des distributeurs et des plateformes/ chaînes numériques, collaborent avec la société de production pour développer les projets et fournir de la rétroaction sur le contenu créatif.

Les projets admissibles sont évalués - en fonction de critères disponibles dans les Principes directeurs - par des experts indépendants de l'industrie, qui transmettent leurs recommandations au conseil d'administration.

Dans le cadre du Programme de développement d'un ensemble de projets, le soutien du Fonds Bell prend la forme d'une avance de développement remboursable.

Indicateurs de succès

Afin de mesurer le succès potentiel de chaque projet, les demandes admissibles sont évaluées en fonction des critères ci-dessous.

ÉQUIPE

- ▶ Historique de la compagnie
- ▶ Les projets contribuent aux objectifs d'affaires
- ▶ L'équipe créative a l'expérience et les antécédents nécessaires pour accomplir les livrables proposés
- ▶ L'équipe contribue à une industrie diversifiée, équitable et inclusive.

FAISABILITÉ

- ▶ Budget(s) et plan(s) de développement
- ▶ Les livrables proposés sont adéquats pour faire avancer le projet
- ▶ Intérêt(s) de marché
- ▶ Déclaration du producteur.

En 2024

- ▶ 143 DEMANDES ADMISSIBLES | 48 ENSEMBLES DE PROJETS FINANCÉS | 119 PROJETS | 53 INTÉRÊTS DE MARCHÉ (25 Diffuseurs/Plateformes, 9 Plateformes numériques, 19 Distributeurs) | 2 859 700 \$

ANGLOPHONE

- ▶ 117 DEMANDES ADMISSIBLES | 35 ENSEMBLES DE PROJETS FINANCÉS | 86 PROJETS | 34 INTÉRÊTS DE MARCHÉ (11 Diffuseurs/Plateformes, 8 Plateformes numériques, 15 Distributeurs) | 2 086 660 \$

FRANCOPHONE

- ▶ 26 DEMANDES ADMISSIBLES | 13 ENSEMBLES DE PROJETS FINANCÉS | 33 PROJETS | 19 INTÉRÊTS DE MARCHÉ (14 Diffuseurs/Plateformes, 1 Plateforme numérique, 4 Distributeurs) | 791 040 \$

AN 2823676 Ontario

P: Cory Bowles, Vanessa Magic,
Andrew Burrows-Trotman
G: Série télé comédie,
Série télé dramatique
LS: Toronto, ON
IM: Paramount+ Canada, CBC /
Radio Canada, Corus

FR Attraction Images

P: Richard Jean-Baptiste
G: Série télé dramatique
LS: Saint-Lambert, QC
IM: Groupe TVA - Clubillico.com

AN Balloon House Productions

P: Kimberly Persona
G: Série télé jeunesse comédie
LS: Allanburg, ON
IM: Sinking Ship Entertainment,
Corus - Cartoon Network

FR Bel Ange Moon Productions

P: Bianca Bellange, Ayana O'Shun
G: Série télé documentaire,
Série télé dramatique
LS: Laval, QC
IM: NATYF TV

AN BentFrame Film & TV

P: Zach Marcovici, Adrienne Mitchell
G: Série télé dramatique
LS: Toronto, ON
IM: CBC, Cineflix Studios

FR Blachfilms

P: Marybel Bouvrette, Benoit Lach,
Vincent Lafortun
G: Série télé dramatique
LS: Montréal, QC
IM: Groupe TVA - Clubillico.com,
HG Distribution

AN Canesugar Mediaworks

P: Jake Yanowski
G: Série télé dramatique
LS: Toronto, ON
IM: Bell Media

AN Canfro Productions

P: Anthony Q. Farrell, Aisha Brown,
Graham Chittenden,
Ginnette Barton-Sinkia,
Sasha Leigh Henry, Dawn Wilkinson
G: Série télé comédie,
Série télé dramatique
LS: Markham, ON
IM: Bell Media, Paramount+ Canada

FR Carpediem Film & TV Inc.

P: Marie-Claude Beauchamp,
Geneviève Soucy
G: Série télé jeunesse animation
LS: Outremont, QC
IM: Télé-Québec,
Société Radio-Canada

AN Devonshire Productions

P: Paula Devonshire, Kerry Warkia,
Harriet Crampton, Kevin Hearn,
Gill Bellows
G: Série télé dramatique,
Série télé comédie
LS: Toronto, ON
IM: Blue Ant International, APTN,
Bell Media – Crave

AN Fae Pictures

P: Lindsay Blair Goeldner,
Adam Hussein, Shant Joshi,
Ryan Moccasin
G: Série télé procédural,
Série télé comédie
LS: Toronto, ON
IM: Corus, APTN

FR Happy Camper Média

P: Marie-Hélène Dutil, Félix Larivière,
Mylène Bastonnais, Cyril Chauquet,
Jack Lafortune, Renaud Sylvain
G: Balado dramatique,
Série télé jeunesse animation,
Série télé jeunesse animation
LS: Québec, QC
IM: Radio-Canada - Ohdio,
Société Radio-Canada,
Distribution Seenit

AN Digital Warriors Productions

P: Brishkay Ahmed,
Hedy Bozorgzadeh
G: Film documentaire,
Série numérique comédie
LS: Vancouver, CB
IM: Tenk TV, Seeka TV

AN Fathom Film

P: Tara Jan, Erica Leendertse,
Ann Shin
G: Série télé documentaire
LS: Toronto, ON
IM: Principal Media,
Bell Media – Crave

AN HHA Original Productions

P: Lynn Chadwick, Adam Mimmagh
G: Série télé jeunesse animation
LS: Dartmouth, NÉ
IM: Atlantic Digital Networks - ToonAVision

AN Elevation Pictures

P: Noah Segal, Emily Kellogg,
Alex Nursall, Chad Hayes,
Carey Hayes
G: Série télé dramatique
LS: Toronto, ON
IM: Elevation Pictures Corp,
Bell Media

AN Gobez Media

P: Tamara Mariam Dawit
G: Documentaire
LS: Toronto, ON
IM: NFB, Cinema Politica

FR Intuitive Pictures

P: Ina Fichman
G: Documentaire
LS: Montréal, QC
IM: Cineflix Rights

AN Kannon Films

P: Émilie Martel
G: Série télé documentaire,
Série télé jeunesse dramatique,
Série numérique jeunesse dramatique
LS: Ottawa, ON
IM: APTN, Trio Orange International (Distribution),
Film Option International

AN Kybele Films

P: Sibel Guvenc
G: Série numérique jeunesse dramatique,
Série télé science-fiction
LS: Toronto, ON
IM: YouTube - Shaftesbury Kids,
NYX TV

AN Little Engine Moving Pictures

P: Maria Kennedy, Hoda Elatawi
G: Film documentaire,
Série télé jeunesse documentaire
LS: Toronto, ON
IM: TVO, Little Engine Distribution

AN Kate Green Productions

P: Kate Green, Amber Orchard
G: Série télé Comédie,
Série numérique jeunesse factuel
LS: Burnaby, CB
IM: Bell Media, The Green Channel

FR La Pastèque Productions

P: Solen Labrie Trépanier,
Frédéric Gauthier,
Martin Brault
G: Série télé jeunesse animation
LS: Montréal, QC
IM: Société Radio-Canada,
Office national du film du Canada

AN Little Productions

P: Samantha Little, Micah Kernan
G: Série numérique comédie,
Film documentaire
LS: Toronto, ON
IM: CBC, TVF International

AN KronAuteur Films

P: Alex Kronstein, Greg Crompton,
Duncan Moss
G: Film documentaire,
Série télé jeunesse factuel
LS: Dartmouth, NÉ
IM: Moving Images Distribution

FR Roméo & Fils

P: RenéeClaude Vigneault,
Jacinthe Robert, Martin Henri,
France-Aimy Tremblay
G: Série télé documentaire,
Série numérique dramatique,
Série télé dramatique
LS: Montréal, QC
IM: TV5, Bell Média - Noovo.ca,
Radio-Canada - ICI Tou.tv

AN Magic Cube Productions

P: Mark De Genova,
Magalie De Genova
G: Série numérique dramatique
LS: Newmarket, ON
IM: YouTube - MagicCubeTV

AN Mama-OO Pictures

P: Loretta Todd, Heather Puttock
G: Série télé jeunesse animation,
Série télé dramatique
LS: Gibsons, CB
IM: APTN

AN Merit Motion Pictures

P: Merit Jensen Carr, Jeff Newman,
Ted Oakes, Peter Lown
G: Série télé Documentaire,
Film documentaire
LS: Winnipeg, MB
IM: Blue Ant Media, Bell Media – Crave

AN Milo Productions

P: Michael Milo
G: Série numérique jeunesse dramatique
LS: Edmonton, AB
IM: MuslimKids.TV

AN Neshama Entertainment

P: Ian Malone, Dayna Zipursky,
Lauren MacKinlay, Arnie Zipursky
G: Série télé horreur, Série télé comédie,
Série télé dramatique
LS: Toronto, ON
IM: MarVista Entertainment

AN Nika Productions

P: Erin Sharp, Nicolina Lanni,
Berkley Brady
G: Série télé dramatique
LS: Calgary, AB
IM: CBC, APTN

AN Orange Knapsack Productions

P: Sarah Angelle
G: Série télé dramatique,
Série télé comédie
LS: North Vancouver, CB
IM: Elevation Pictures

AN Pier 21 Films

P: Karen Tsang, Laszlo Barna,
Nicole Butler, Vanessa Steinmetz
G: Série télé comédie,
Série télé dramatique
LS: Toronto, ON
IM: APTN, Bell Media, CBC

FR Pimiento Médias

P: Paola Arriagada-Nunez,
Orlando Arriagada
G: Documentaire
LS: Montréal, QC
IM: NATYF TV

AN Prairie Dog Film + Television

P: Janet Morhart, Carmen Bachez,
Ron E. Scott, Jesse Lipscombe,
Amy Trefry
G: Série télé dramatique,
Série télé comédie
LS: Calgary, AB
IM: Cineflix Media

AN Present Moment Pictures

P: Matthew Kowalchuk,
Daniel Smith Arnold,
Jenni Baynham
G: Série numérique comédie,
Série télé dramatique
LS: Vancouver, CB
IM: CBC, Endemol Shine

AN Rellow Media Inc.

P: Temilola Adebayo
G: Série télé procédural,
Série télé dramatique
LS: Ajax, ON
IM: FEVA TV

FR Harrington Studio

P: Katia Shannon
G: Série télé comédie,
Série télé dramatique
LS: Val-David, QC
IM: JustWatchMe.tv,
HG Distribution

FR Productions KOTV

P: Geneviève Babin, Anouk Ste-Croix,
Louis-Philippe Drolet,
Louis Morissette, Mélanie Viau
G: Série télé documentaire,
Série télé dramatique,
LS: Montréal, QC
IM: KO Distribution, AMI-télé

AN Scenario Media

P: Anupa Mistry, Jessica Ford,
Rodrigo Bascunan,
Darby Wheeler, Del Cowie
G: Série télé documentaire
LS: Toronto, ON
IM: Bell Media, GroupM Canada

AN Tanners Beach Productions Inc.

P: John Podolak
G: Série télé documentaire
LS: Barrie, ON
IM: The Sportsman Channel Canada

FR Mustang Productions

P: Angélique Richer
G: Série télé style de vie,
Film documentaire,
Série télé dramatique
LS: Longueuil, QC
IM: TV5 - Unis TV, Corus - Historia,
Corus - Séries Plus

AN Sienna Films

P: Jennifer Kawaja, Andrea Griffith,
Jennifer Kawaja,
Bruno Dubé, Marlo Miazga
G: Série télé dramatique,
Série télé jeunesse dramatique
LS: Toronto, ON
IM: CBC, Bell Media, WildBrain Television

FR Trio Orange

P: Annie Sirois, Sophie Bégin, Julia Langlois,
Carlos Soldevila
G: Série télé dramatique
LS: Montréal, QC
IM: Société Radio-Canada,
Corus - Séries Plus

AN Turquoise Sky
Entertainment Inc.

P: Dr. Judy Iseke
G: Série télé jeunesse animation
LS: Edmonton, AB
IM: 10 Star Media

AN Window Dreams Productions

P: Shreya Patel, Rabiya Mansoor,
Marushka Almeida, Nisha Khan,
Lisa Benedetto, Kurt Smeaton
G: Série télé dramatique,
Série télé comédies
LS: Sarnia, ON
IM: Super Channel, Bell Media

AN Wookey Films

P: Janelle Wookey, Jérémie Wookey
G: Série télé factuel,
Série télé jeunesse factuel
LS: Winnipeg, MB
IM: OUTtv, TV5 - Unis TV,
Groupe Média TFO



En 2024, 95% des sociétés de production financées par des programmes de production prendront les mesures écoresponsables pendant la production des projets soutenus par le Fonds Bell. Cette information a été fournie au moment de la demande de financement. Tous les projets financés ont été encouragés à réfléchir à la manière de prendre des mesures pour réduire leur empreinte carbone.

Les mesures prises en compte vont du **tri de déchets**, de **l'utilisation d'énergie propre**, de **la présence d'un écoconsultant ou écogestionnaire** ou encore de **l'obtention d'une certification verte**.

Le Fonds Bell invite les producteurs et artisans à prendre connaissance des différents guides et formations portant sur les pratiques durables pour un tournage écoresponsable.

Voici quelques sources :

- ▶ Reel Green
- ▶ Produire pour la planète (Producing for the Planet)
- ▶ Green Frame
- ▶ Ontario Green Screen
- ▶ On tourne vert



Programme de production télé
Volet sélectif



Programme de production télé
Volet PCPC
(Principaux contributeurs
à la production canadienne)



Programme de production
de séries numériques de
format court



% de projets financés qui se sont engagés dans des initiatives de développement durable.



CONSEIL D'ADMINISTRATION ET ÉQUIPE



CLARE BROWN | Trésorière / Bell

Clare est une dirigeante financière expérimentée dans les secteurs des médias, de la radiodiffusion et de la technologie. Elle a supervisé des équipes financières d'entreprise et opérationnelles et possède une vaste expérience en matière de rapports financiers, de budgétisation, de prévisions, de fusions et acquisitions et de financement. Clare est CPA, CA et détient un baccalauréat en commerce de l'université Queen.



DENISE COOPER | Membre indépendante

Denise Cooper est avocate et conseillère stratégique pour des sociétés cotées en bourse et des sociétés privées qui sont des leaders dans l'espace technologique et médiatique au Canada et à l'étranger. Elle s'est spécialisée dans les domaines du droit des affaires, des fusions et des acquisitions, de la gouvernance corporative, de la vie privée, des licences de film et de télévision, de la production et de la distribution, de l'emploi et de la propriété intellectuelle, et son expertise a été reconnue par L'expert en 2005 qui lui a décerné le prix Top 40 Under 40 In-house Counsel Award.

Auparavant, Denise a été présidente et avocate générale pour Virgin Mobile Canada. Avant cela, elle a passé 14 ans chez CHUM Limited à titre de vice-présidente, affaires commerciales et juridiques, avocate générale et secrétaire.

En plus de siéger au conseil du Fonds Bell, Denise est présentement administratrice de Interactive Ontario.



LENORE GIBSON | Bell

Lenore est conseillère juridique principale chez BCE inc., la plus grande entreprise de communication au Canada. À ce titre, elle prodigue des conseils en matière de réglementation et de droits d'auteur à sa division médiatique (Bell Média) et à sa société de diffusion de radio et de télévision (Bell Télé). Lenore a joint les rangs de BCE à la suite de l'acquisition de l'entreprise par CTVglobemedia en 2011. Elle travaillait auparavant chez CHUM Limited, jusqu'à son achat par CTVglobemedia en 2007. En plus de siéger au conseil d'administration du Fonds Bell, Lenore est présidente du Radio Starmaker Fund et ex-présidente de l'Association canadienne des radiodiffuseurs. Elle est titulaire d'un baccalauréat en arts (1992) et d'un baccalauréat en droit (1996) de l'Université Western Ontario.



PREM GILL | Membre indépendante

Prem Gill est PDG de Creative BC, la société de développement économique vouée à l'unification, au soutien et à la croissance du secteur créatif dynamique et diversifié de la Colombie-Britannique. Prem figuré au palmarès des 100 femmes les plus influentes du Canada et a reçu le Community Catalyst Award décerné par le Greater Vancouver Board of Trade. Elle détient plus de 25 ans d'expérience dans les secteurs des médias numériques et du divertissement, en plus d'avoir représenté et défendu les intérêts du milieu créatif canadien auprès des médias, de l'ensemble du secteur et de tous les paliers du gouvernement.



BRAD PELMAN | Membre indépendant

Brad Pelman est un producteur, conseiller, consultant et expert en distribution de contenu filmé, ayant plus de 30 ans d'expérience. Au cours de sa carrière, il a travaillé pour de grandes sociétés telles que Sony Pictures, Lionsgate Entertainment, Maple Pictures et Alliance Films. Il est actuellement président de Creator Rights Co. où il travaille à développer, financer et produire des projets de divertissement audiovisuels avec des créateurs de contenu.

Avant d'être vice-président du conseil d'administration de The National Screen Institute (NSI) de Winnipeg, où il siège depuis 2009, Brad y a également occupé le poste de co président. Le NSI est une institution de formation basée au Manitoba, qui se consacre à la formation de la prochaine génération de créateurs de contenu du Canada par le biais de stages pratiques et d'initiatives de partage d'expérience en milieu de travail. Brad rejoint le conseil d'administration du Fonds Bell en novembre 2019 et siège au comité de programmation.



PIERRE RODRIGUE | Bell

Œuvrant depuis près de 40 ans dans l'industrie des communications et de la culture, Pierre Rodrigue est reconnu tant pour son expérience de gestionnaire que pour sa notoriété au sein de plusieurs réseaux professionnels et sociaux. Avocat de formation, il a dirigé des entreprises de commercialisation de produits culturels et a également occupé plusieurs postes de direction dans les domaines de la radio, de la télévision, des médias numériques et des télécommunications.

Depuis septembre 2015, il est le principal représentant de Bell Canada auprès des élus francophones aux niveaux fédéral, provincial et des grandes municipalités, ainsi qu'auprès des chambres de commerce et des dirigeants de la communauté des affaires du Québec. Administrateur de sociétés certifié (ASC), il a siégé au conseil d'administration de plusieurs organismes de bienfaisance et d'organisations du secteur culturel. Il est actuellement président du conseil d'administration de Musicaction et des Filles électriques, en plus d'être administrateur de la Fondation 24 heures Tremblant, de Cinémania et du Fonds Bell. Enfin, il est partenaire fondateur du vignoble de L'Orpailleur.



JOHANNE SAINT-LAURENT | Membre indépendante | représentante CLOSM

Johanne a plus de 25 années d'expérience dans le secteur de la télévision. Elle a eu une carrière couronnée de succès chez Astral Média, où elle a occupé divers postes en tant que cadre supérieure. Au cours de sa carrière, elle a assumé la responsabilité de nombreux départements dont ceux des finances, des ressources humaines, des affaires juridiques et réglementaires, des technologies de l'information, du routage commercial et des services techniques de diffusion. À titre de vice-présidente principale, affaires commerciales et directrice générale elle était aussi impliquée dans le développement stratégique et les opérations sur le marché québécois de la télévision pour une dizaine de chaînes spécialisées et de télévision payante. Johanne est détentrice d'un baccalauréat en administration des affaires – (finance) ainsi que d'une maîtrise en administration des affaires – MBA, de l'Université de Sherbrooke. Elle a siégé à de nombreux conseils d'administration, dont celui des Rendez-vous du cinéma du Québec, du Fonds Harold Greenberg, de l'Association canadienne des radiodiffuseurs, de l'Association canadienne des utilisateurs de satellites et de la Fondation de recherche de l'Université de Sherbrooke. Johanne a également été membre fondatrice de Québec Cinéma. Elle siège aussi sur le conseil d'administration d'Accessible Media Inc.



NICOLAS POITRAS | Bell

Vice-président, communications marketing chez Bell, Nicolas Poitras pilote la stratégie promotionnelle des services de mobilité, d'Internet, de télédistribution, de téléphonie et de sécurité résidentielle de l'entreprise. Il dirige une équipe robuste de professionnels dans les provinces atlantiques, au Québec, en Ontario et au Manitoba.

Nicolas s'est joint à la famille Bell en 1992. Au fil des ans, il a gravi les échelons et occupé plusieurs postes stratégiques. En 2011, il assume la responsabilité des communications marketing pour les services résidentiels à l'échelle nationale, tout en supervisant l'exploitation de l'ensemble des services résidentiels au Québec. En 2022, il ajoute à ses responsabilités la stratégie promotionnelle des services sans fil et en 2023, les communications marketing pour les marques Virgin Plus et Lucky Mobile.

Nicolas a piloté divers projets de grande envergure, tels que le lancement de la marque Fibe à l'échelle du pays, la mise en marché de son réseau de fibre optique et l'intégration de différentes marques grand public acquises par l'entreprise. Ses campagnes de publicité ont été récompensées, notamment au Publicité Club de Montréal, aux Lions de Cannes et au Advertising and Design Club of Canada.



NAVEEN PRASAD | Président / Membre indépendant

Naveen Prasad est directeur des médias et producteur de contenu. Il est cofondateur d'Impossible Objects, une société de production cinématographique et télévisuelle créée en 2017. Il fut également président de VICE Media Group au Canada, poste qu'il a quitté en 2020. Auparavant, Prasad fut vice-président directeur et directeur général d'Elevation Pictures. Il fut également vice-président principal, télévision et numérique chez eOne et Alliance Films.

En ce qui a trait à la production, Prasad fut notamment producteur délégué des séries originales de Netflix *BETWEEN* et *RIVER*. Cette dernière a remporté en 2016 un prix Écrans canadiens dans la catégorie du meilleur premier long métrage. Prasad fut également producteur délégué du documentaire *LONG TIME RUNNING*, qui a eu droit à une première de gala lors du Festival international du film de Toronto en 2017. Lors de son passage chez VICE, il fut producteur délégué de la série primée *DARK SIDE OF THE RING*; de la série originale *GOOD PEOPLE*, diffusée sur CBC; du long métrage original *RAT PARK*, diffusé sur Crave; de *WAR CONTINUED*, diffusé sur CGTN; et de *CLOTHES MINDED*, une série originale qui sera diffusée sur OutTV/FUSE.

Actuellement président du conseil du Fonds Bell, Prasad fut également de par le passé membre du conseil de Hollywood Suite, de CAFDE et du Reelworld Film Festival. Prasad intervient également comme conseiller dans d'autres sphères de l'industrie. Entre autres, il siège à la table ronde sur l'industrie du FMC, ainsi qu'au comité consultatif d'Ontario Creates. Il a agi à titre de conseiller auprès de l'Académie canadienne du cinéma et de la télévision, du marché de la coproduction de Fin Partners et du Banff Media Festival. En 2015, il fut invité à s'adresser au Comité permanent du patrimoine canadien de la Chambre des communes, afin de discuter de l'avenir des médias et du contenu canadien.



MARCIA DOUGLAS

Directrice générale



SUZANNE LACEY

Directrice déléguée



**PIERRE-ANAÏS
PARENT ST-GELAIS**

Directrice déléguée



**RACHEL
FELDBLOOM-WOOD**

Gestionnaire
des programmes



**ÉLIE MICHAUD
ALEXIS**

Analyste d'affaires
et coordonnatrice



ABIGAIL BORJA

Coordonnatrice des
opérations et
communications
et responsable équité,
diversité et inclusion



WEI WEI

Adjointe bureau et
communications



CHARLES ZAMARIA

Directeur des finances





ÉTATS
FINANCIERS

RAPPORT DE L'AUDITEUR INDÉPENDANT

Aux administrateurs de
Fonds Bell

Opinion

Nous avons effectué l'audit des états financiers ci-joints de Fonds Bell, qui comprennent l'état de la situation financière au 31 décembre 2024 et les états des résultats, de l'évolution de l'actif net et des flux de trésorerie pour l'exercice clos à cette date, ainsi que les notes afférentes aux états financiers, y compris le sommaire des principales méthodes comptables.

À notre avis, les états financiers représentent, dans tous leurs aspects significatifs, une image fidèle de la situation financière du Fonds Bell au 31 décembre 2024, ainsi que de sa performance financière et de ses flux de trésorerie pour l'exercice clos à cette date, conformément aux normes comptables canadiennes pour les organismes sans but lucratif.

Fondement de l'opinion

Nous avons effectué notre audit conformément aux normes d'audit généralement reconnues du Canada. Les responsabilités qui nous incombent en vertu de ces normes sont plus amplement décrites dans la section « Responsabilités de l'auditeur à l'égard de l'audit des états financiers » du présent rapport. Nous sommes indépendants de l'Organisme conformément aux règles de déontologie qui s'appliquent à notre audit des états financiers au Canada et nous nous sommes acquittés des autres responsabilités déontologiques qui nous incombent selon ces règles. Nous estimons que les éléments probants que nous avons obtenus sont suffisants et appropriés pour fonder notre opinion d'audit.

Responsabilité de la direction et des responsables de la gouvernance à l'égard des états financiers

La direction est responsable de la préparation et de la présentation fidèle de ces états financiers conformément aux normes comptables canadiennes, ainsi que du contrôle interne qu'elle considère comme nécessaire pour permettre la préparation d'états financiers exempts d'anomalies significatives, que celles-ci résultent de fraudes ou d'erreurs.

Lors de la préparation des états financiers, c'est à la direction qu'il incombe d'évaluer la capacité de l'Organisme à poursuivre son exploitation, de communiquer, le cas échéant, les questions relatives à la continuité de l'exploitation et d'appliquer le principe comptable de continuité d'exploitation, sauf si la direction a l'intention de liquider l'Organisme ou de cesser son activité ou si aucune autre solution réaliste ne s'offre à elle.

Il incombe aux responsables de la gouvernance de surveiller le processus d'information financière de l'Organisme.

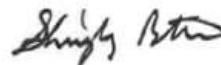
Responsabilité de l'auditeur à l'égard de l'audit des états financiers (suite)

Nos objectifs sont d'obtenir l'assurance raisonnable que les états financiers pris dans leur ensemble sont exempts d'anomalies significatives, que celles-ci résultent de fraudes ou d'erreurs, et de délivrer un rapport de l'auditeur contenant notre opinion. L'assurance raisonnable correspond à un niveau élevé d'assurance, qui ne garantit toutefois pas qu'un audit réalisé conformément aux normes d'audit généralement reconnues du Canada permettra toujours de détecter toute anomalie significative qui pourrait exister. Les anomalies sont considérées comme significatives lorsqu'il est raisonnable de s'attendre à ce que, individuellement ou collectivement, elles puissent influencer sur les décisions économiques que les utilisateurs des états financiers prennent en se fondant sur ceux-ci.

Dans le cadre d'un audit réalisé conformément aux normes d'audit généralement reconnues du Canada, nous exerçons notre jugement professionnel et faisons preuve d'esprit critique tout au long de cet audit. En outre :

- Nous identifions et évaluons les risques que les états financiers comportent des anomalies significatives, que celles-ci résultent de fraudes ou d'erreurs, concevons et mettons en œuvre des procédures d'audit en réponse à ces risques, et réunissons des éléments probants suffisants et appropriés pour fonder notre opinion. Le risque de non-détection d'une anomalie significative résultant d'une fraude est plus élevé que celui d'une anomalie significative résultant d'une erreur, car la fraude peut impliquer la collusion, la falsification, les omissions volontaires, les fausses déclarations ou le contournement du contrôle interne;
- Nous acquérons une compréhension des éléments du contrôle interne pertinents pour l'audit afin de concevoir des procédures d'audit appropriées dans les circonstances, et non dans le but d'exprimer une opinion sur l'efficacité du contrôle interne de l'Organisme;
- Nous apprécions le caractère approprié des méthodes comptables retenues et le caractère raisonnable des estimations comptables faites par la direction, de même que des informations y afférentes fournies par cette dernière;
- Nous tirons une conclusion quant au caractère approprié de l'utilisation par la direction du principe comptable de continuité d'exploitation et, selon les éléments probants obtenus, quant à l'existence ou non d'une incertitude significative liée à des événements ou situations susceptibles de jeter un doute important sur la capacité de l'Organisme à poursuivre son exploitation. Si nous concluons à l'existence d'une incertitude significative, nous sommes tenus d'attirer l'attention des lecteurs de notre rapport sur les informations fournies dans les états financiers au sujet de cette incertitude ou, si ces informations ne sont pas adéquates, d'exprimer une opinion modifiée. Nos conclusions s'appuient sur les éléments probants obtenus jusqu'à la date de notre rapport. Des événements ou situations futurs pourraient par ailleurs amener l'Organisme à cesser son exploitation.

Nous communiquons aux responsables de la gouvernance notamment l'étendue et le calendrier prévus des travaux d'audit et nos constatations importantes, y compris toute déficience importante du contrôle interne que nous aurions relevée au cours de notre audit.



Comptables professionnels agréés
Experts-comptables autorisés

Fonds Bell

ÉTAT DE LA SITUATION FINANCIÈRE

Au 31 décembre	2024	2023
	\$	\$
ACTIF		
FONDS D'EXPLOITATION		
Encaisse	251 250	76 279
Dépôts à terme, à la juste valeur [note 7]	8 498 710	5 000 000
Placements, à la juste valeur [note 7]	5 249 755	5 341 954
Débiteurs [notes 4 et 7]	<u>1 183 583</u>	<u>2 140 715</u>
	15 183 298	12 558 948
FONDS DE DÉVELOPPEMENT AFFECTÉ		
Placements, à la juste valeur [note 7]	<u>11 099 156</u>	<u>10 749 009</u>
Total de l'actif	26 282 454	23 307 957
PASSIF ET SOLDE DES FONDS		
FONDS D'EXPLOITATION		
Charges à payer	38 639	48 370
Solde du Fonds [note 3]	<u>15 144 659</u>	<u>12 510 578</u>
	15 183 298	12 558 948
FONDS DE DÉVELOPPEMENT AFFECTÉ		
Solde du Fonds [note 3]	<u>11 099 156</u>	<u>10 749 009</u>
Total du passif et du solde des fonds	26 282 454	23 307 957

Voir les notes afférentes aux états financiers

Approuvés par le conseil d'administration :

Administrateur



Naveen Prasad

Administrateur



Clare Brown

Fonds Bell
ÉTAT DES RÉSULTATS

Exercice clos le 31 décembre	2024	2023
	\$	\$
FONDS D'EXPLOITATION		
Produits		
Apports	11 155 313	12 457 490
Apports réglementaire - non récurrente [note 8]	3,584,921	
Recouvrement des subventions de projet	145,798	345,122
Revenu de placement	<u>1 254 944</u>	<u>1 462 715</u>
	<u>16 140 976</u>	<u>14 265 327</u>
Charges		
Administration	799 085	776 660
Charges	326 387	272 881
Gouvernance et autres dépenses	101 352	170 735
Gestion des placements	<u>48 050</u>	<u>38 582</u>
	<u>1 274 874</u>	<u>1 258 858</u>
Produits d'exploitation, avant les distributions des fonds	14 866 102	13 006 469
Distributions des fonds [note 6]	<u>12 232 021</u>	<u>13 701 700</u>
Bénéfice (perte) d'exploitation pour l'exercice	<u>2 634 081</u>	<u>(695 231)</u>
Bénéfice (perte) et augmentation (diminution) de l'actif net pour l'exercice	<u>2 634 081</u>	<u>(695 231)</u>
FONDS DE DÉVELOPPEMENT AFFECTÉ		
Gain (perte) latent(e) sur les placements	350 147	749 009
Augmentation (diminution) de l'actif net pour l'exercice	<u>2 984 228</u>	<u>53 778</u>

Voir les notes afférentes aux états financiers

Fonds Bell

ÉTAT DE L'ÉVOLUTION DE L'ACTIF NET

Exercice clos le 31 décembre	2024 \$	2023 \$
FONDS D'EXPLOITATION		
Solde, à l'ouverture de l'exercice	12 510 578	13 205 809
Bénéfice (perte) et augmentation (diminution) de l'actif net pour l'exercice	2 634 081	(695 231)
Solde, à la clôture de l'exercice	15 144 659	12 510 578
FONDS DE DÉVELOPPEMENT AFFECTÉ		
Solde, à l'ouverture de l'exercice	10 749 009	10 000 000
Augmentation (diminution) de l'actif net pour l'exercice	350 147	749 009
Solde, à la clôture de l'exercice	11 099 156	10 749 009

Voir les notes afférentes aux états financiers

Fonds Bell
ÉTAT DES FLUX DE TRÉSORERIE

Exercice clos le 31 décembre	2024	2023
	\$	\$
FONDS D'EXPLOITATION		
Activités de fonctionnement		
Rentrées de fonds provenant des apports et du revenu de placement	16 843 269	14 251 117
Sorties de fonds – fournisseurs	(1 284 897)	(1 238 897)
Sorties de fonds – distributions des fonds	<u>(12 232 021)</u>	<u>(13 701 700)</u>
Rentrées (sorties) de fonds – activités de fonctionnement	<u>3 326 351</u>	<u>(689 480)</u>
Activités d'investissement		
Produit de la vente de placements	1 524 746	506 828
Acquisition de placements	<u>(4 676 126)</u>	<u>(156 192)</u>
Rentrées (sorties) de fonds – activités d'investissement	<u>(3 151 380)</u>	<u>350 636</u>
Augmentation (diminution) de l'encaisse au cours de l'exercice	174 971	(338 844)
Encaisse, à l'ouverture de l'exercice	76 279	415 123
Encaisse, à la clôture de l'exercice	<u>251 250</u>	<u>76 279</u>

Voir les notes afférentes aux états financiers

NOTES AFFÉRENTES AUX ÉTATS FINANCIERS

31 décembre 2024

1. NATURE DE L'ORGANISME

Le Fonds Bell (« l'Organisme ») a été constitué à titre d'organisme sans but lucratif en vertu de la *Loi sur les corporations canadiennes* le 2 septembre 1997. En février 2014, le Fonds de la radiodiffusion et des nouveaux médias de Bell a été renommé Fonds Bell.

L'Organisation est dépendante des contributions financières de Bell TV et de sociétés apparentées et elle a pour activité d'encourager et d'accroître la production de contenu canadien destiné à la diffusion nationale et à d'autres plateformes numériques.

De plus, les bénéfiques tangibles de BCE-CTV ont octroyé un don au Fonds Bell afin d'encourager le développement de contenu sur écran et les activités de développement professionnel.

En vertu de l'article 149(1) de la *Loi de l'impôt sur le revenu* (Canada), l'Organisme n'est pas assujéti à l'impôt sur le revenu.

2. SOMMAIRE DES PRINCIPALES MÉTHODES COMPTABLES

Les présents états financiers ont été préparés conformément aux principes comptables généralement reconnus (« PCGR ») du Canada pour les organismes sans but lucratif et comprennent les principales méthodes comptables suivantes :

Présentation des états financiers

Ces états financiers ont été préparés selon la méthode de la comptabilité par fonds affectés. Le solde des Fonds est composé des éléments suivants :

Fonds d'exploitation

Le Fonds d'exploitation comprend toutes les activités d'exploitation de l'Organisme, notamment l'apport financier de Bell TV et entreprises liées, le revenu de placement, les charges d'exploitation et d'administration, les distributions des fonds et les gains et les pertes réalisés et latents sur les placements détenus par le Fonds d'exploitation, de même que les gains et les pertes réalisés et latents sur les placements détenus par le Fonds de développement affecté tels que ceux-ci ont été attribués par le conseil d'administration.

Fonds de développement affecté

Le Fonds de développement affecté consiste en une dotation de 10 000 000 \$ provenant des bénéfiques tangibles de BCE-CTV. Ce Fonds est réglementé par le conseil d'administration. Le revenu gagné par le Fonds de développement affecté appartient au Fonds d'exploitation et est, par conséquent, inclus dans le Fonds d'exploitation. Les gains et les pertes latents sur les placements détenus par le Fonds de développement affecté sont compris dans ce Fonds ou

NOTES AFFÉRENTES AUX ÉTATS FINANCIERS

31 décembre 2024

2. SOMMAIRE DES PRINCIPALES MÉTHODES COMPTABLES (suite)

Fonds de développement affecté (suite)

peuvent être alloués au Fonds d'exploitation par le conseil d'administration à sa discrétion. Comme ce Fonds ne présente pas de solde d'encaisse, un état des flux de trésorerie n'est pas présenté.

Fonds de projets spéciaux

Le Fonds pour les projets spéciaux représente un crédit du conseil provenant du Fonds de fonctionnement. Le conseil d'administration accumule ces montants affectés dans le Fonds de projets spéciaux afin de les utiliser pour financer des projets approuvés par celui-ci, notamment de la recherche ou d'autres projets spéciaux qui visent à mettre davantage en lumière le mandat général de l'Organisme et à mieux sensibiliser le public à son égard. Le conseil d'administration limite en tout temps le solde du Fonds de projets spéciaux à 750 000 \$. Pour toute année donnée, si les circonstances le permettent, le conseil d'administration peut retourner une partie ou la totalité des sommes non utilisées du Fonds de projets spéciaux au Fonds d'exploitation.

Incertitude d'évaluation

La préparation des états financiers conformément aux PCGR du Canada exige que la direction formule des estimations et des hypothèses qui ont une incidence sur les montants constatés de l'actif et du passif et sur la présentation des actifs et des passifs éventuels à la date des états financiers, ainsi que sur les montants constatés des produits et des charges au cours de la période considérée. Ces estimations comprennent la réalisation finale de la juste valeur des placements. Les résultats réels peuvent différer de ces estimations.

Encaisse – Fonds d'exploitation

L'encaisse est définie comme étant les liquidités en banque, moins les chèques en circulation.

Placements – Fonds d'exploitation et Fonds de développement affecté

Les opérations de placement sont comptabilisées à la date de règlement et les placements sont inscrits à la juste valeur. Les placements comprennent des caisses en gestion commune d'actions canadiennes et d'actions étrangères, de même que des titres à revenu fixe, dont des caisses en gestion commune, des bons du Trésor, des obligations, des débetures et des billets.

Évaluation des placements

La juste valeur des placements à la clôture de l'exercice s'établit comme suit :

- a) Les titres inscrits à une bourse des valeurs mobilières reconnue sont évalués en fonction de leurs cours acheteur pour les placements détenus.
- b) Les billets à court terme, les bons du Trésor et les obligations sont évalués selon la moyenne des cours acheteur déterminés par des courtiers en valeurs reconnus.

NOTES AFFÉRENTES AUX ÉTATS FINANCIERS

31 décembre 2024

2. SOMMAIRE DES PRINCIPALES MÉTHODES COMPTABLES (suite)

Coûts de transaction

Les coûts de transaction sont des coûts différentiels autres que les frais de portefeuille directement attribuables à l'acquisition, à l'émission ou à la liquidation d'un placement, dont les commissions et les frais versés aux agents, aux conseillers et aux courtiers, les droits versés aux organismes de réglementation et aux bourses des valeurs mobilières, les droits de mutation et les autres droits. L'Organisme n'engage aucuns frais de cette nature.

Dans l'état des flux de trésorerie du Fonds d'exploitation, le produit de la vente de placements et les acquisitions de placements sont présentés déduction faite des opérations de placement à court terme, dont les dépôts bancaires à terme, les bons du Trésor du Canada et les obligations du gouvernement du Canada comportant une échéance de moins de 365 jours.

Constatation des produits – Fonds d'exploitation et Fonds de développement affecté

L'Organisme a recours à une comptabilité d'exercice selon laquelle il constate le revenu d'intérêt à mesure qu'il est gagné et le revenu de dividendes lorsqu'il est reçu. L'apport financier de Bell TV et de Cablevision du Nord est comptabilisé en fonction des engagements mensuels. Les gains et les pertes réalisés sur les opérations de placement sont inscrits à la date de règlement.

Les gains et les pertes réalisés et latents sur les opérations de placement sont calculés selon la méthode du coût moyen.

Distributions des fonds – Fonds d'exploitation

Les contrats de financement conclus entre l'Organisme et les entreprises de production indépendantes ainsi qu'avec les organismes de perfectionnement professionnel contiennent des conditions précises que les entreprises et organismes doivent remplir afin d'avoir droit aux fonds. L'Organisme constate ses engagements contractuels comme charge de distributions des fonds dans l'état des résultats lorsque ces conditions précises sont remplies. Les engagements de financement relatifs aux projets qui n'ont pas rempli les conditions requises sont présentés dans la note afférente aux états financiers concernant les engagements.

Immobilisations

L'Organisme passe en charges tous les achats d'immobilisations qui ne comportent pas un coût important. De façon générale, ces immobilisations peuvent être du mobilier et, de l'équipement de bureau de même que de l'équipement informatique en remplacement d'immobilisations existantes. Si, pour toute année donnée, les achats d'immobilisations sont supérieurs aux limites susmentionnées, ils sont capitalisés et amortis sur leur durée de vie utile estimative de trois à cinq ans selon la méthode de l'amortissement linéaire.

NOTES AFFÉRENTES AUX ÉTATS FINANCIERS

31 décembre 2024

3. OBJECTIFS, POLITIQUES ET PROCESSUS À L'ÉGARD DE LA GESTION DU CAPITAL

Le capital de l'Organisme est composé d'actifs nets investis dans des fonds non affectés, représentés par le Fonds d'exploitation et le Fonds de projets spéciaux, ainsi que dans des fonds grevés d'affectations d'origine externe, représentés par le Fonds de développement affecté.

L'Organisme investit les fonds non affectés pour veiller à ce que son personnel dispose des installations administratives nécessaires à la gestion de ses différents programmes sur une base annuelle, tout en continuant de détenir les placements dans le Fonds de développement affecté conformément aux restrictions externes.

Les budgets sont préparés par la direction et font ensuite l'objet d'une révision, d'une approbation et d'un suivi par le conseil d'administration. Les placements sont effectués en fonction de prévisions afférentes aux besoins de financement et les décisions de placement importantes sont approuvées par le conseil d'administration.

4. DÉBITEURS

Les débiteurs se composent principalement de sommes à recevoir de Bell TV et de revenus d'intérêts courus sur les placements.

5. OPÉRATIONS ENTRE APPARENTÉS

En plus de l'apport financier de Bell TV et des sommes à recevoir de cette société, lesquels sont présentés séparément dans les états financiers, l'Organisme a versé une prime et des honoraires professionnels de 15 255 \$ (19 775 \$ en 2023) au président du conseil d'administration. Des primes de 36 910 \$ (41 910 \$ en 2023) ont également été versées à des administrateurs autres que les administrateurs, les dirigeants ou les employés de Bell Canada, de BCE ou de toutes les sociétés qui leur sont affiliées.

NOTES AFFÉRENTES AUX ÉTATS FINANCIERS

31 décembre 2024

6. ENGAGEMENTS

Au cours de 2024, l'Organisme a autorisé le financement de projets et d'activités de développement qui n'ont pas été achevés. De ce fait, à la clôture de l'exercice, les sommes à verser en vertu de ces projets s'établissent comme suit :

	Engagements non versés*	Montants versés	Solde à verser à la clôture de l'exercice
	\$	\$	\$
Montants autorisés en 2024			
Subventions - perfectionnement professionnel	248 525	(150 025)	98 500
Subventions - séries courtes de non-fiction	600 000	(210 000)	390 000
Subventions - séries courtes de fiction	1 600 000	(332 500)	1 267 500
Subventions - programme de développement d'un ensemble de projets	2 865 570	(2 292 828)	572 742
Subventions - programme télé - principaux contributeurs à la production canadienne	3 750 000	(920 000)	2 830 000
Subventions - programme télé - sélectif	<u>1 598 500</u>	<u>(926 750)</u>	<u>671 750</u>
	10 662 595	(4 832 103)	5 830 492
Financement autorisé en 2023 et non versé	6 752 610	(4 620 980)	2 131 630
Financement autorisé en 2022 et non versé	2 198 300	(1 828 341)	369 959
Financement autorisé en 2021 et non versé	968 300	(651 400)	316 900
Financement autorisé en 2020 et non versé	332 770	(238 020)	94 750
Financement autorisé en 2019 et non versé	176 720	(55 870)	120 850
Financement autorisé en 2018 et non versé	28 707	(5 307)	23 400
	<u>21 120 002</u>	<u>(12 232 021)</u>	<u>8 887 981</u>

*Les engagements non versés représentent les engagements en cours reportés de l'année précédente et tout ajustement des engagements de projet effectués au cours de l'année en cours

NOTES AFFÉRENTES AUX ÉTATS FINANCIERS

31 décembre 2024

6. ENGAGEMENTS (suite)

L'Organisation a des engagements de location-exploitation pour des locaux et du matériel de bureau avec des paiements de location annuels d'environ:

	\$
2025	15,014

7. INSTRUMENTS FINANCIERS

a) Exposition aux risques et gestion des risques

En raison de ses activités de placements, l'Organisme est exposé à divers risques associés aux instruments financiers, tels qu'ils sont définis dans le chapitre 3856 du *Manuel de CPA Canada*. L'exposition de l'Organisme aux risques financiers est principalement concentrée dans son portefeuille de placements; les risques importants et pertinents sont présentés ci-dessous.

b) Risque lié à la concentration des placements du portefeuille

Le risque lié à la concentration survient lorsque l'Organisme investit dans un nombre limité de titres individuels ou dans des titres issus d'un nombre restreint de secteurs d'activité.

À la clôture de l'exercice, le portefeuille de placements de l'Organisme, totalisant 16 348 911 \$ (16 090 963 \$ en 2023), soit des sommes de 6 348 911 \$ (6 090 963 \$ en 2023) et de 10 000 000 \$ (10 000 000 \$ en 2023) détenues respectivement par le Fonds d'exploitation et le Fonds de développement affecté, était composé d'un certain nombre de placements individuels et de secteurs d'activité répartis parmi les vastes catégories d'actif, dont les actions, les obligations et débentures à revenu fixe et les caisses en gestion commune. Le conseil d'administration de l'Organisme cherche à minimiser les répercussions potentiellement négatives de ces risques en ayant recours aux services d'un gestionnaire en placements professionnel et indépendant pour gérer le portefeuille, en diversifiant le portefeuille et en fournissant des lignes directrices précises au gestionnaire en fonction desquelles la performance du portefeuille est évaluée. Une société de fiducie indépendante assure la garde des placements du portefeuille de l'Organisme et prépare un relevé des opérations de placements effectuées par le gestionnaire sur une base mensuelle. Ce relevé est basé sur la date de règlement.

NOTES AFFÉRENTES AUX ÉTATS FINANCIERS

31 décembre 2024

7. INSTRUMENTS FINANCIERS (suite)

b) Risque lié à la concentration des placements du portefeuille (suite)

De plus, l'Organisme investit dans des dépôts à terme auprès d'une institution financière canadienne qui, à la clôture de l'exercice, totalisaient 8 498 710 \$ (5 000 000 \$ en 2023).

L'Organisme est d'avis que son portefeuille n'est exposé à aucun risque important à l'égard des pertes à la réalisation de placements étant donné la concentration du portefeuille soit dans un nombre limité de placements individuels, soit dans des placements issus d'un secteur d'activité particulier.

c) Risque de crédit

Le risque de crédit correspond au risque qu'une contrepartie à un instrument financier manque à une obligation ou à un engagement conclu avec l'Organisme, y compris les opérations sur les titres et le recouvrement des montants à recevoir.

Toutes les opérations boursières portent sur des titres cotés sur une bourse canadienne reconnue et sont effectuées par un courtier approuvé. Afin de minimiser les possibilités d'un défaut de règlement, les titres sont échangés contre paiement simultanément au moyen des services d'un dépositaire central ou d'une agence de compensation et de dépôt, ou les deux.

L'Organisme est d'avis que son portefeuille n'est exposé à aucun risque de perte important découlant du risque de crédit.

Comme les autres actifs financiers regroupent les débiteurs, qui représentent l'intérêt couru sur les obligations détenues dans le portefeuille les sommes à recevoir de Bell TV et les dépôts à terme auprès d'une institution financière canadienne, l'Organisme n'est exposé à aucun risque important afférent au recouvrement des montants à recevoir.

d) Risque de change

Le risque de change survient lorsque la juste valeur des instruments financiers libellés dans une devise autre que le dollar canadien, qui est la monnaie fonctionnelle de l'Organisme, fluctue en raison des variations du taux de change.

À la fin de l'exercice, le portefeuille de placements de l'Organisation ne comprend pas les détentions directes de placements libellés en devises étrangères. L'organisation détient des placements dans certains fonds communs qui sont libellés en devises canadiennes, et si l'un de ces fonds contient des placements sous-jacents libellés en devises étrangères, ceux-ci sont convertis en leur équivalent en dollars canadiens.

L'Organisme est d'avis que son portefeuille n'est exposé à aucun risque important à l'égard de pertes causées par le risque de change.

NOTES AFFÉRENTES AUX ÉTATS FINANCIERS

31 décembre 2024

7. INSTRUMENTS FINANCIERS (suite)

e) Risque de taux d'intérêt

Le risque de taux d'intérêt survient lorsque la juste valeur des instruments financiers portant intérêt fluctue en raison des variations de taux d'intérêt en vigueur sur le marché. L'encaisse, les dépôts à court terme, les débiteurs et les charges à payer n'exposent pas l'Organisme à un risque de taux d'intérêt important.

Les fonds canadiens à revenu fixe représentent 38 % (50 % en 2023) du portefeuille de placements et sont principalement investis dans un fonds de grande envergure parrainé par une institution financière canadienne.

Les placements sous-jacents du fonds parrainé par l'institution financière canadienne, qui se trouvent dans les fonds canadiens à revenu fixe du portefeuille, regroupent un certain nombre d'obligations et de débiteures émises par différents paliers de gouvernement et diverses sociétés, et comportent des dates d'échéance variées.

L'Organisme est d'avis que le portefeuille n'est exposé à aucun risque important à l'égard de pertes causées par la fluctuation des taux d'intérêt.

f) Risque de liquidité

Le risque de liquidité survient lorsque l'Organisme éprouve des difficultés à honorer ses obligations financières dans les délais prescrits.

À la clôture de l'exercice, le portefeuille de placements de l'Organisme était composé de titres canadiens à court terme portant intérêt, représentant 1.5 % (2 % en 2023) du portefeuille, en plus de dépôts à terme, lesquels sont présentés séparément dans l'état de la situation financière.

L'Organisme est d'avis que le portefeuille n'est exposé à aucun risque de liquidité important.

NOTES AFFÉRENTES AUX ÉTATS FINANCIERS

31 décembre 2024

g) Autre risque de prix

Le risque de marché correspond au risque que la juste valeur ou les flux de trésorerie d'un instrument financier fluctuent en fonction des changements des cours du marché. Le risque de marché comprend trois types de risque : le risque de change, le risque de taux d'intérêt et l'autre risque de prix (les deux premiers ont été abordés aux notes 7 d) et 7 e) ci-dessus).

L'autre risque de prix correspond au risque que la valeur d'un instrument financier fluctue en fonction des changements des cours du marché, que ces fluctuations soient causées par des facteurs propres à un placement individuel ou à sa société émettrice, ou par d'autres facteurs ayant des incidences sur tous les instruments négociés sur un marché ou au sein d'un segment du marché. Tous les titres sont assujettis au risque de perte de capital. Ce risque est géré par l'entremise d'une sélection prudente des titres et d'autres instruments financiers qui est conforme à la stratégie de placement de l'Organisme et fait l'objet d'un suivi, tel qu'il est décrit au paragraphe 7 b). L'Organisme n'investit pas dans les options, les contrats à terme standardisés ou d'autres contrats. L'exposition la plus importante de l'Organisme à l'autre risque de prix découle de ses placements dans des titres de capitaux propres qui, à la clôture de l'exercice, représentant 60 % (48 % en 2023) du portefeuille de placements.

Tel qu'il est indiqué dans le paragraphe 7 b) précédemment, l'Organisme a recours aux services d'un gestionnaire en placements professionnel et évalue sa performance en fonction de critères de placement précis. Les placements du portefeuille sont des titres négociés sur une bourse reconnue et, en vertu de leur nature à long terme et de leur diversité, ils ne comportent aucune condition ou modalité importante qui aurait une incidence majeure sur le montant, l'échéance et la certitude des flux de trésorerie futurs.

8. APPORTS RÉGLEMENTAIRE - NON RÉCURRENTS

Au cours de l'année 2024, le Fonds a reçu un paiement unique de 3 584 921 \$ dans le cadre des obligations de Bell Télé en vertu de la décision CRTC 2020-356.